

# លទ្ធភាពរកការងាររបស់និស្សិតក្រោយបញ្ចប់ការសិក្សា ក្នុងឆ្នាំ ២០១៩ និង២០២០

TAK Kean \*

Vice-Rector, Royal University of Phnom Penh, Russian Federation Boulevard, Toul Kork,  
Phnom Penh, Cambodia

\*Corresponding Author: TAK Kean (kean.tak@rupp.edu.kh)

To cite this article: Kean, T. (2020) លទ្ធភាពរកការងាររបស់និស្សិតក្រោយបញ្ចប់ការសិក្សាក្នុង  
ឆ្នាំ ២០១៩ និង២០២០. Cambodia Journal of Basic and Applied Research (CJBAR), 2(2-1), 01–16.

## សេចក្តីផ្តើម

ការសិក្សាអំពីលទ្ធភាពស្វែងរកការងារធ្វើរបស់អតីតនិស្សិតផ្នែកSTEM បានរៀបចំធ្វើឡើង ក្រោមគម្រោង  
(HEIP-RUPP) ដើម្បីពិនិត្យតាមដានអំពីប្រសិទ្ធភាពការអប់រំ បណ្តុះបណ្តាលនៅសាកលវិទ្យាល័យភូមិន្ទ  
ភ្នំពេញ តាមរយៈការិយាល័យធានាគុណភាពរបស់គ្រឹះស្ថាន ដោយផ្តោតទៅលើអតីតនិស្សិតសិក្សាផ្នែក  
STEM ក្នុងកម្រិតបរិញ្ញាបត្រទាំងអាហារូបករណ៍និងនិស្សិតសិក្សាបង់ថ្លៃ ដែលបានបញ្ចប់ការសិក្សាពីសាកល  
វិទ្យាល័យភូមិន្ទភ្នំពេញក្នុងឆ្នាំ ២០១៩ និង២០២០។ គោលបំណងចម្បងនៃការសិក្សានេះគឺដើម្បីស្វែងយល់  
ឱ្យកាន់តែច្បាស់អំពីលទ្ធភាពទទួលបានការងារធ្វើរបស់អតីតនិស្សិត ស្ថិរភាពការងារ និងអត្ថប្រយោជន៍មុខ  
វិជ្ជាដែលពួកគាត់បានសិក្សានៅសាកលវិទ្យាល័យភូមិន្ទភ្នំពេញ បានជួយដល់និស្សិតទទួលបានការងារ  
ដំបូងបែបណា និងប្រាក់បៀវត្សក្នុងកម្រិតប៉ុណ្ណា។លើសពីនេះការស្រាវជ្រាវនេះ គឺបង្ហាញពីប្រសិទ្ធភាពនៃការ  
បណ្តុះបណ្តាលផ្នែកSTEM និងទំនាក់ទំនងរវាងកម្មវិធីសិក្សា(និងមុខវិជ្ជា)នឹងតម្រូវការទីផ្សារការងារ និង  
គុណភាពដែលឆ្លើយតបនឹងក្របខណ្ឌគុណវុឌ្ឍិជាតិ។

បន្ថែមលើការសិក្សាស្រាវជ្រាវនេះ យើងអាចបង្កើតជាវិធានពិនិត្យតាមដាន វាយតម្លៃសកម្មភាពរបស់សាកល  
វិទ្យាល័យជាប្រចាំ ហើយរកគំហើញនៃលទ្ធផលសិក្សានឹងជួយសាកលវិទ្យាល័យឱ្យកំណត់ប្រសិទ្ធភាព និង  
ប្រសិទ្ធផល កំណត់ចំណុចខ្លាំងនិងចំណុចត្រូវកែលម្អក្នុងកម្មវិធីសិក្សារបស់សាកលវិទ្យាល័យ និងទំនាក់  
ទំនងរវាងការអប់រំបណ្តុះបណ្តាលជាមួយនឹងតម្រូវការទីផ្សារការងារ។ យោងទៅលើកត្តាចាំបាច់ទាំងនេះ ការ  
កំណត់វិធីសាស្ត្រស្រាវជ្រាវដែលនាំទៅរកការឆ្លើយតបទៅនឹងសារៈសំខាន់នៃការស្រាវជ្រាវខាងក្រោម នឹង  
អាចជួយបង្កើនការយល់ដឹងអំពីស្ថានភាពនិស្សិតបានកាន់តែច្បាស់ទាំងលើការសិក្សាក្នុងគ្រឹះស្ថាននិងលទ្ធភាព  
រកការងាររបស់និស្សិត។

## **សារៈសំខាន់នៃការសិក្សា**

សាកលវិទ្យាល័យភូមិន្ទភ្នំពេញ ជាគ្រឹះស្ថានសាធារណៈដែលយកចិត្តទុកដាក់ក្នុងការបណ្តុះបណ្តាលនិស្សិត ថ្នាក់បរិញ្ញាបត្រសម្រាប់និស្សិតចង់ក្លាយជាគ្រូបង្រៀននិងអ្នកដឹកនាំក្នុងវិស័យអប់រំ សម្រាប់សាកលវិទ្យាល័យ មហាវិទ្យាល័យ និងស្ថាប័នសាធារណៈដទៃទៀតដើម្បីរួមចំណែកបង្កើតធនធានមនុស្សដែលមាន គុណភាព ខ្ពស់ស្របតាមស្តង់ដារជាតិ តំបន់ និងអន្តរជាតិ និងសមត្ថភាពឆ្លើយតបតម្រូវការទីផ្សារការងារ។ កន្លងមកសា ធារណៈជនតែងតែយល់ថាការសិក្សានៅសាកលវិទ្យាល័យភូមិន្ទភ្នំពេញអាចក្លាយជាគ្រូបង្រៀនតែប៉ុណ្ណោះ ដូច្នេះដើម្បីទទួលបានព័ត៌មានគ្រប់ជ្រុងជ្រោយអំពីស្ថានភាពការងាររបស់អតីតនិស្សិតដែលបានបញ្ចប់ការ សិក្សាទាំងអស់នោះ និងការប្រើប្រាស់សមត្ថភាពនិងជំនាញដែលទទួលបានពីសាកលវិទ្យាល័យភូមិន្ទភ្នំពេញ ការសិក្សាបែបនេះអាចជាមូលដ្ឋានវិភាគលើកត្តាសំខាន់ដែលជះឥទ្ធិពលទៅលើបេសកកម្មរបស់មហាវិទ្យាល័យ ដេប៉ាតឺម៉ង់ និងកម្មវិធីសិក្សានានា ហើយលទ្ធផលដែលទទួលបានអាចមូលដ្ឋានសម្រាប់កែលម្អកម្មវិធី សិក្សា(មុខវិជ្ជា)ឲ្យបានសមស្របនឹងតម្រូវការទីផ្សារការងារផងនិងដើម្បីឆ្លើយតបនិងក្របខណ្ឌគុណវុឌ្ឍិ ជាតិផងដែរ។

ជាមួយគ្នានេះ រកគំហើញដែលទទួលបានពីការស្រាវជ្រាវនេះគឺជាធាតុចូលសម្រាប់វាស់វែងគុណភាពអប់រំ ដែលផ្តល់ដោយសាកលវិទ្យាល័យភូមិន្ទភ្នំពេញ តាមរយៈភាពជោគជ័យក្នុងវិស័យការងារ ស្ថិរភាពការងារ ប្រាក់បៀវត្ស និងការប្រើប្រាស់ចំណេះដឹងដែលទទួលបានពីការសិក្សាក្នុងជំនាញឯកទេស។ ដូច្នេះការសិក្សា នេះ គឺផ្តោតទៅលើកត្តាមួយចំនួនដូចខាងក្រោម៖

- កត្តាជះឥទ្ធិពលលើការងារដូចជា ភេទ និងឯកទេសជំនាញនិងតម្រូវការទីផ្សារការងារដែលធ្វើឱ្យ និស្សិតទទួលបានជោគជ័យ។
- ទំនាក់ទំនងរវាងការអប់រំក្នុងផ្នែកSTEM និងការយល់ដឹងអំពីការងារទីផ្សារដែលបុគ្គលម្នាក់ៗ រំពឹង ទុកដូចជា៖ ការពេញចិត្តចំពោះការងារ ការរំពឹងទុកអំពីប្រាក់ចំណូល និងស្ថិរភាពការងារ។
- ការរំស្វងយល់ពីរបៀបរកការងារធ្វើក្នុងចន្លោះក្រោយពេលបញ្ចប់ការសិក្សា។
- ការប្រើប្រាស់ចំណេះដឹង បទពិសោធន៍នៃការយល់ដឹង និងទស្សនៈផ្ទាល់ខ្លួនរបស់និស្សិតក្នុងការវាយ តម្លៃលើកម្មវិធីសិក្សា ដើម្បីធ្វើជាមូលដ្ឋានវិភាគសម្រាប់កែលម្អកម្មវិធីសិក្សាក្នុងពេលអនាគត។
- ការប្រៀបធៀបលទ្ធផលរំពឹងទុកនៃកម្មវិធីសិក្សាជាមួយក្របខណ្ឌគុណវុឌ្ឍិជាតិ។

## **វិធីសាស្ត្រស្រាវជ្រាវ**

ដើម្បីទទួលបានលទ្ធផលសម្រាប់បកស្រាយដែលអាចទុកចិត្តបាន យើងបានប្រើប្រាស់វិធីសាស្ត្រតាមបែប វិភាគស្ថិតិនិងវិធីសាស្ត្រវិភាគទិន្នន័យ ដោយប្រើប្រាស់កម្រងសំណួរជាឧបករណ៍សម្រាប់ប្រមូលព័ត៌មាននិង

ទិន្នន័យដែលទាក់ទងនឹងអតីតនិស្សិតដែលបានបញ្ចប់ការសិក្សាក្នុងឆ្នាំ ២០១៩ និង២០២០។ កម្រងសំណួរដែលប្រើប្រាស់សម្រាប់សម្ភាសបានចែកចេញជាប្រាំផ្នែកធំៗ ដែលផ្នែកទី១ពាក់ព័ន្ធព័ត៌មាននិស្សិតដែលផ្ដោតចំបងលើភេទ កន្លែងរស់នៅសព្វថ្ងៃ ជំនាញដែលសិក្សា។ ផ្នែកទី២ ទាក់ទងបទពិសោធន៍ការងារក្នុងពេលសិក្សាក្នុងគ្រឹះស្ថាន ផ្នែកទី៣ទាក់ទងនឹងស្ថានភាពការងារក្រោយពេលបញ្ចប់ការសិក្សា ផ្នែកទី៤គឺផ្ដោតលើទស្សនៈនិស្សិតអំពីការសិក្សានិងតម្រូវការទីផ្សារការងារ ហើយផ្នែកទី៥គឺការស្វែងយល់ពីការសិក្សាពេញមួយជីវិត។ កម្រងសំណួរបានបំលែងជា Google Form ហើយបានផ្ញើ link ទៅឲ្យនិស្សិត៥៤៨នាក់ (Testing Sample Proportion,  $p=548$ ) ដែលបានបញ្ចប់ការសិក្សាក្នុងឆ្នាំ ២០១៨ តាមរយៈEmail ដើម្បីប្រាកដថាកម្រងសំណួរទាំងនោះជាឧបករណ៍សម្រាប់ប្រមូលព័ត៌មានដែលចង់បានពិតប្រាកដ។ ក្នុងការសាកល្បងកម្រងសំណួរនោះ យើងរកឃើញថាវិធីបែបនេះប្រើប្រាស់ពេលវេលាច្រើនហើយលទ្ធផលបានតិច (តែ៦%ប៉ុណ្ណោះ) ដែលអាចធ្វើសេចក្ដីសន្និដ្ឋានបានថាការប្រមូលព័ត៌មាននិងទិន្នន័យបែបនេះមិនសូវមានប្រសិទ្ធភាព។

តាមរយៈការសាកល្បងកម្រងសំណួរ យើងបានសម្រេចជ្រើសរើសប្រើប្រាស់លេខទូរស័ព្ទសម្រាប់ទំនាក់ទំនងអតីតនិស្សិតទាំងនោះតាមទំហំសំណាក។ ការទំនាក់ទំនងតាមលេខទូរស័ព្ទមានការលំបាកខ្លះដោយសារតែមានលេខទូរស័ព្ទជាច្រើនបានផ្លាស់ប្តូរដែលធ្វើឱ្យយើងជ្រើសរើសសំណាកតាមបែបចៃដន្យ (Stratified random Sampling)។ ក្នុងន័យនេះការកំណត់ទំហំគំរូតាងដែលអាចទុកចិត្ត៩៥% និងត្រូវបានគណនាយ៉ាងហ្មត់ចត់ដើម្បីឲ្យគំរូតាងតំណាងឱ្យអ្នកបានបញ្ចប់ការសិក្សាមានភាពសុក្រិតដោយផ្អែកលើកម្រិតលំអៀង៥% ។

ការប្រមូលទិន្នន័យធ្វើឡើងតាមរយៈមធ្យោបាយមួយចំនួនដូចជាការប្រើប្រាស់លេខទូរស័ព្ទ Telegram និង Online (Google Form)។ ក្នុងនោះយើងបានណែនាំក្រុមអ្នកប្រមូលព័ត៌មានអំពីនីតិវិធីធ្វើបទសម្ភាសន៍យ៉ាងត្រឹមត្រូវនិងមានការត្រួតពិនិត្យយ៉ាងហ្មត់ចត់ ដើម្បីប្រាកដថាពួកអ្នកប្រមូលព័ត៌មានទាំងនោះមានសមត្ថភាពសម្ភាសបានល្អនិងចេះប្រមូលព័ត៌មានដែលចាំបាច់។ ក្នុងពេលដែលក្រុមអ្នកសម្ភាសន៍ចេញធ្វើសម្ភាសដោយម្ចាស់ការហើយ ការិយាល័យធានាគុណភាពបានតាមពិនិត្យផ្ទៀងផ្ទាត់លទ្ធផលទិន្នន័យយ៉ាងយកចិត្តទុកដាក់ ដើម្បីជឿជាក់ថាព័ត៌មានដែលប្រមូលបានពីការស្រាវជ្រាវនេះអាចជាព័ត៌មានដែលជឿទុកចិត្តបាន។ ក្រោយពីអ្នកចូលរួម បានយល់ព្រមផ្តល់ព័ត៌មានហើយ ក្រុមអ្នកសម្ភាសន៍បានផ្ញើកម្រងសំណួរមានទម្រង់ជា Google Form ទៅឲ្យអតីតនិស្សិតតាមរយៈTelegram ហើយបានសុំឲ្យអ្នកចូលរួមបំពេញព័ត៌មានចប់សព្វគ្រប់ ត្រូវថតកម្រងសំណួរទំព័រចុងក្រោយផ្ញើមកក្រុមអ្នកសម្ភាសន៍វិញ។

សាកលវិទ្យាល័យភូមិន្ទភ្នំពេញមាននិស្សិតទទួលបានអាហារូបករណ៍ប្រមាណជា២០% និងនិស្សិតសិក្សាបង់ថ្លៃប្រមាណជា៨០%។ ផ្អែកលើបំណែកគំរូតាង២៧៩៥សំណាក (Sample Proportion,  $p=2795$ ) ដែល

បានបញ្ចប់ការសិក្សាឆ្នាំ២០១៩និង២០២០ពីសាកលវិទ្យាល័យភូមិន្ទភ្នំពេញ យើងបានកំណត់យកទំហំគំរូតាង៨៦៦សំណាក តាមការជ្រើសរើសបែបចែងជ្រុង(Stratified random Sampling) ពេលគឺស្មើនឹង ៦០%នៃបំណែកគំរូតាង(Sample Proportion) នៃកម្រិតទុកចិត្ត ៩៥%និងកម្រិតលំអៀង៥% ។

ដើម្បីប្រមូលទិន្នន័យ ការិយាល័យធានាគុណភាពបានចាប់ផ្តើមប្រមូលព័ត៌មានទំនាក់ទំនងរបស់និស្សិតដែលបានបញ្ចប់ការសិក្សាទាំងអស់ពីតាមការិយាល័យសិក្សារបស់សាកលវិទ្យាល័យភូមិន្ទភ្នំពេញ។ នៅដើមខែកញ្ញាយើងចាប់ផ្តើមសាកល្បងកម្រងសំណួរមុននឹងត្រូវយកទៅអនុវត្តក្នុងការប្រមូលព័ត៌មាននិងដើម្បីធានាថាលទ្ធផលដែលប្រមូលបានអាចបំពេញគោលបំណងនៃការសិក្សានិងរកគំហើញដែលអាចទទួលបានស្របតាមអ្វីដែលយើងចង់ស្វែងរក ហើយដើមខែវិច្ឆិកា យើងបានរើសអ្នកសម្ភាសន៍យកមកបណ្តុះបណ្តាលមុនដំណើរការប្រមូលទិន្នន័យ។ គួរកត់សម្គាល់ថាការស្រាវជ្រាវនេះពឹងផ្អែកទៅលើការទំនាក់ទំនងតាមទូរស័ព្ទ Telegram និងOnline( Google Form ) ដោយមើលឃើញថាសារអេឡិចត្រូនិកតែមួយមិនអំណោយផលដល់និស្សិតដែលរស់នៅតាមតំបន់ជាច្រើននៃប្រទេសកម្ពុជាទេ ហើយការប្រើប្រាស់ប្រព័ន្ធទំនាក់ទំនងតាមទូរស័ព្ទ រួមជាមួយTelegram និងOnline(Google Form) អាចជួយឲ្យយើងសន្សំថវិកា និងពេលវេលាបានច្រើន ហើយលទ្ធផលក៏អាចទុកចិត្ត ដោយសារអ្នកផ្តល់ចម្លើយមានពេលគ្រប់គ្រាន់ក្នុងការផ្តល់ចម្លើយត្រឡប់មកវិញ។ សំណួរដែលប្រើប្រាស់ក្នុងការប្រមូលទិន្នន័យនេះ ភាគច្រើនតម្រូវឱ្យអ្នកឆ្លើយផ្តល់និទស្សន៍ ចំណែកចម្លើយដែលទទួលបានជាពាក្យពេចន៍ត្រូវបានបំលែងជាលេខកូដមុនបញ្ចូលក្នុងប្រព័ន្ធ SPSS សម្រាប់ធ្វើការវិភាគ ។

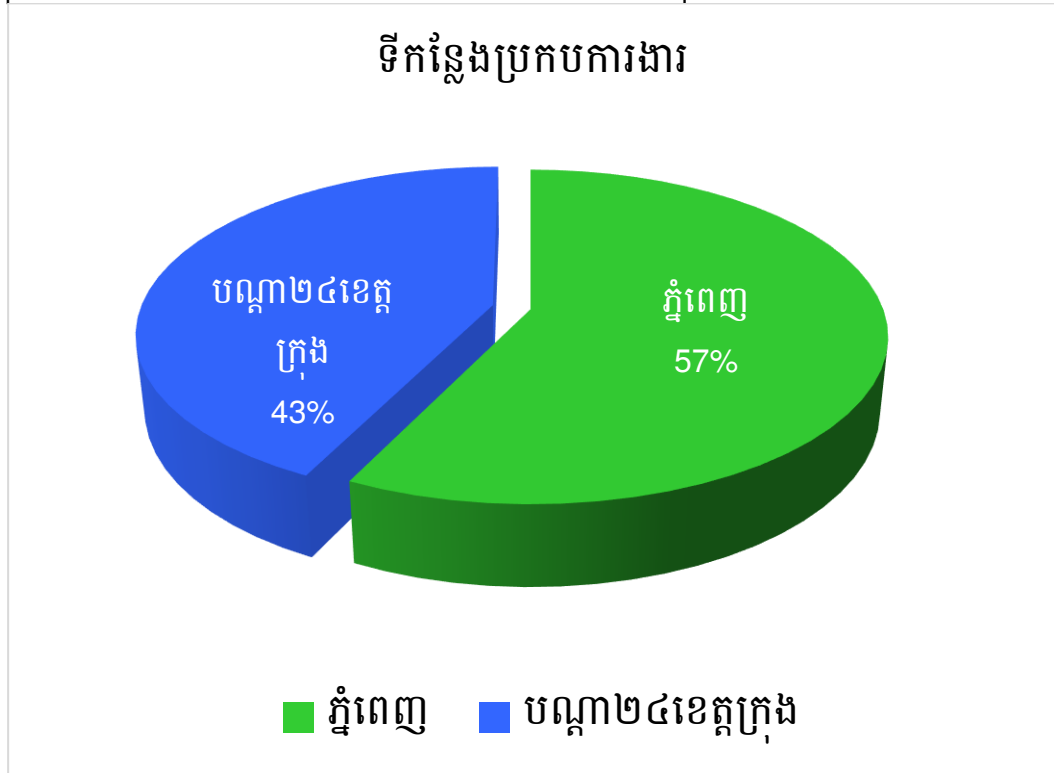
## **លទ្ធផលសិក្សានិងការវិភាគទិន្នន័យ**

### **លទ្ធផលអ្នកចូលរួមផ្តល់ព័ត៌មាន**

ការសិក្សាអំពីលទ្ធភាពស្វែងរកការងារធ្វើរបស់អតីតនិស្សិតផ្នែកSTEMដែលបានបញ្ចប់ការសិក្សាពីសាកលវិទ្យាល័យភូមិន្ទភ្នំពេញក្នុងឆ្នាំ២០១៩ និង២០២០។ ការស្រាវជ្រាវនេះ គឺសិក្សាលើក្រុមនិស្សិតថ្នាក់បរិញ្ញាបត្រអាហារូបករណ៍និងសិក្សាបង់ថ្លៃ ដែលមានគំរូតាងចំនួន៨៦៦សំណាក និងស្រប្រុស៦៣.៣%និងនិស្សិតស្រី៣៦.៧% ដែលតំណាងឲ្យអតីតនិស្សិតដែលបានបញ្ចប់ការសិក្សាក្នុងឆ្នាំ២០១៩ចំនួន១៥៦២នាក់ (Sample Proportion  $\hat{p}=1562$ ) និងឆ្នាំ២០២០ចំនួន៧១៨នាក់(Sample Proportion  $\hat{p}=718$ ) សរុបទាំងអស់២២៨០នាក់ (population size =2280)។ អ្នកចូលរួមក្នុងការសិក្សានេះមកពីផ្នែកSTEMដែលមានមហាវិទ្យាល័យវិទ្យាសាស្ត្រចំនួន៩៣.៣%(n=866) និងមហាវិទ្យាល័យវិស្វកម្មចំនួន៦៧.៧%(n=866)។ ចម្លើយដែលទទួលបានទាំងនោះមាននិស្សិតអាហារូបករណ៍ចំនួន១៧.២%(n=866) និងស្រី២១.៧% និងសិក្សាបង់ថ្លៃចំនួន៨២.៨% (n=866) និងស្រី៧៨.៣% ហើយអតីតនិស្សិតទាំងនោះ

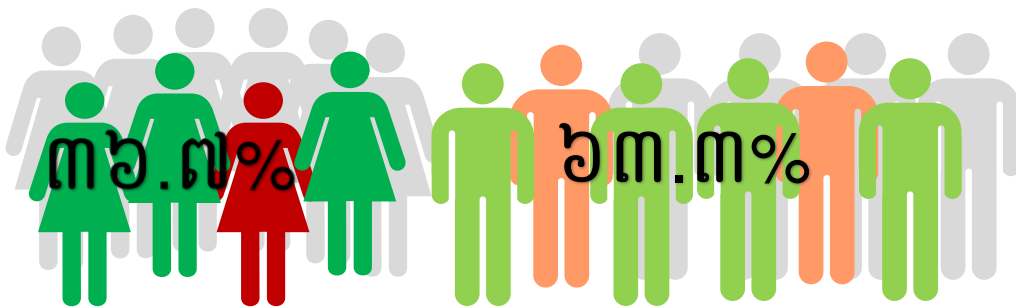
កំពុងបម្រើការទូទាំង ២៥ ខេត្តក្នុងប្រទេសកម្ពុជា។ ការសិក្សានេះបានបង្ហាញថា អតីតនិស្សិតភាគច្រើន (៥៧%) កំពុងរស់នៅនិងបម្រើការក្នុងរាជធានីភ្នំពេញ។

តាមទិន្នន័យដែលទទួលបាន បង្ហាញឲ្យឃើញថា អតីតនិស្សិតរបស់សាកលវិទ្យាល័យភូមិន្ទភ្នំពេញបានកំពុងបម្រើការងារក្នុងវិស័យនានាទូទាំង២៥ខេត្តក្នុងនៃព្រះរាជាណាចក្រកម្ពុជា។



ក្រាហ្វិក 1: ទីកន្លែងអតីតនិស្សិតសភាពប្រកបការងារតាម ខេត្តនិងក្រុង

រូបភាព 1 : គំរូតារាងអ្នកចូលរួម



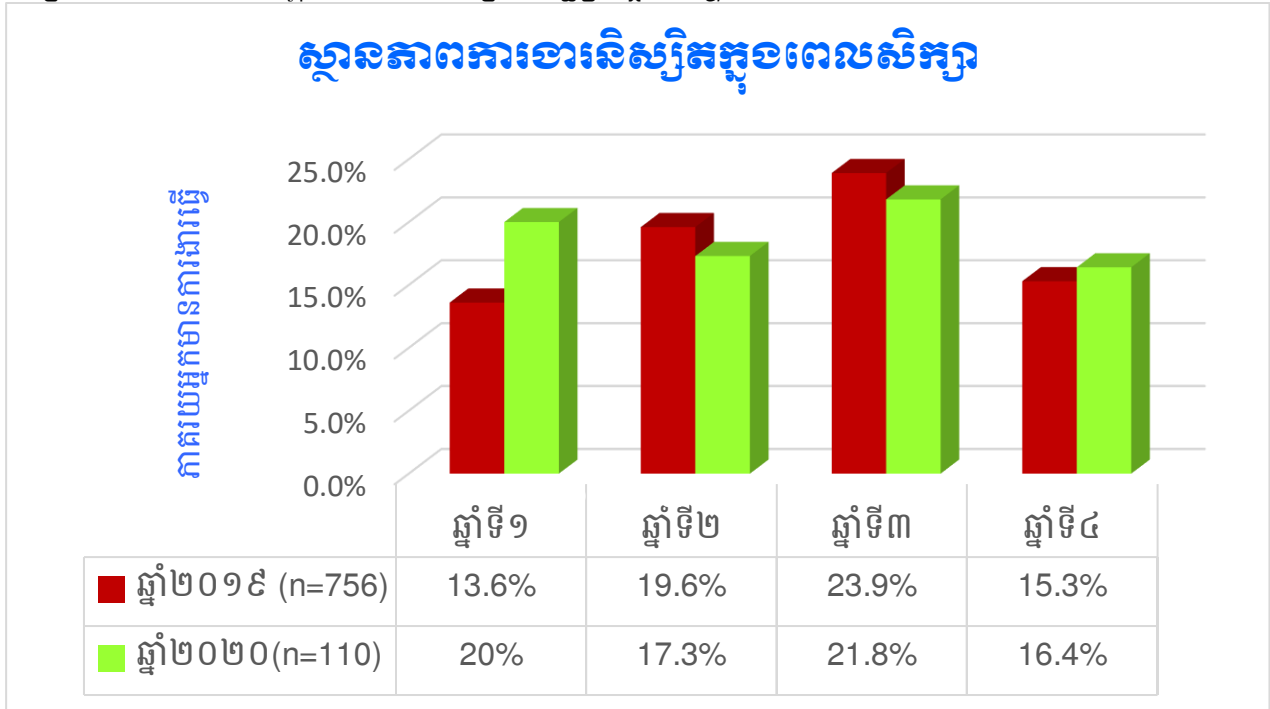
អ្នកចូលរួមផ្តល់ព័ត៌មានអំពីលទ្ធភាពមានការងារធ្វើមានអាយុចន្លោះពី២០ឆ្នាំទៅ២៥ឆ្នាំ។ ផ្អែកលើទិន្នន័យដែលទទួលបាននោះបង្ហាញថា ក្រុមអតីតនិស្សិតដែលបានបញ្ចប់ការសិក្សាក្នុងឆ្នាំ២០១៩ អាយុចន្លោះពី ២០ឆ្នាំទៅ២៥ឆ្នាំ មានចំនួន៩១.៤% រីឯក្រុមនិស្សិតដែលបានបញ្ចប់ការសិក្សាក្នុងឆ្នាំ២០២០ អាយុចន្លោះពី

២០ឆ្នាំទៅ២៥ឆ្នាំ មានចំនួន៩៧.៣% មកពីមហាវិទ្យាល័យវិទ្យាសាស្ត្រចំនួន៩១.៧% (n=808) និងមហាវិទ្យាល័យវិស្វកម្មចំនួន៩៨.៣%(n=58)។

### ការប្រៀបធៀបអំពីស្ថានភាពការងារនិស្សិតក្នុងពេលសិក្សា

តាមការសិក្សាបង្ហាញថា និស្សិតមានការងារធ្វើក្នុងពេលសិក្សាកំឡុងពេលកំពុងរៀនភាគច្រើនជានិស្សិតឆ្នាំទី៣ ក្នុងនោះអតីតនិស្សិតរៀនចប់ក្នុងឆ្នាំ២០១៩(n=756) ចំនួន២៣.៩% និងនិស្សិតដែលបានបញ្ចប់ការសិក្សាក្នុងឆ្នាំ២០២០(n=110)ចំនួន២១.៨%។ តាមការវិភាគទិន្នន័យដែលផ្តល់ដោយអ្នកចូលរួម បានបង្ហាញថាមុនចូលសិក្សារបស់ក្រុមអតីតនិស្សិតដែលបានបញ្ចប់ការសិក្សាក្នុងឆ្នាំ២០១៩ចំនួន១៦.៣%មានការងារធ្វើរួចហើយ ចំណែកក្រុមនិស្សិតរៀនចប់ក្នុងឆ្នាំ២០២០ចំនួន២០.៩%បានអះអាងថាមានការងារធ្វើរួចហើយដែរ។

ផ្អែកលើទិន្នន័យតាងខាងក្រោម យើងអាចសន្និដ្ឋានថាពេលបានចូលមកសិក្សាក្នុងសាកលវិទ្យាល័យភូមិន្ទពេញ និង្សិតបានស្វែងរកការងារធ្វើទៅតាមលទ្ធភាពរបស់ពួកគេ ហើយនៅឆ្នាំទី៤ជាឆ្នាំបញ្ចប់ ចំនួនមានការងារធ្វើក្នុងពេលសិក្សាមានការថយចុះមកវិញដែលជាសញ្ញាណបង្ហាញថានិស្សិតបានងាកមកក្រៅពីការសិក្សាដើម្បីប្រឡងបញ្ចប់។



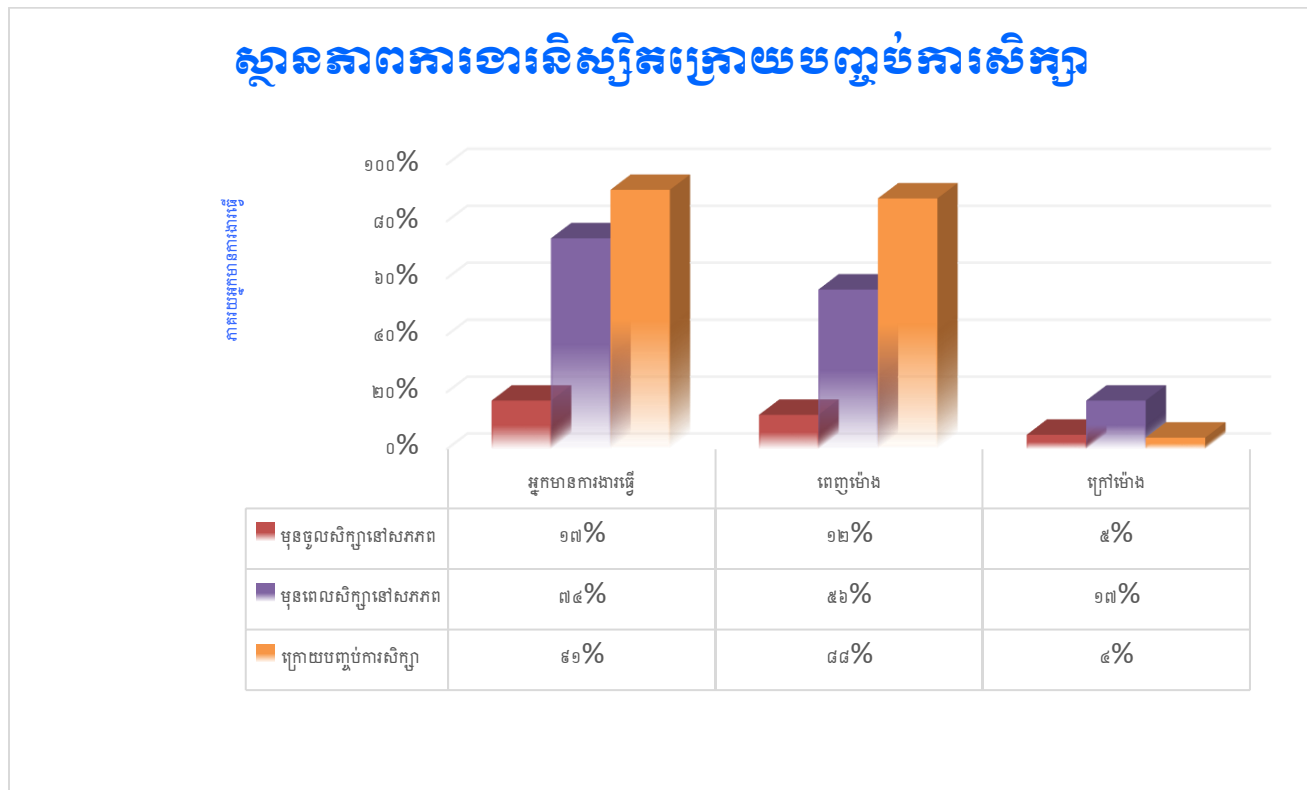
ក្រាហ្វិក 2 : ស្ថានភាពនិស្សិតមានការងារធ្វើក្នុងពេលសិក្សានៅសកភព

### ការប្រៀបធៀបអំពីស្ថានភាពការងារនិស្សិតក្រោយពេលបញ្ចប់ការសិក្សា

ការសិក្សាបានបង្ហាញថា៖ក្រុមនិស្សិតដែលបញ្ចប់ការសិក្សាក្នុងឆ្នាំ២០១៩ និង២០២០កន្លងមក ទទួលបានការងារធ្វើ៩១% (n=866) បើធៀបមុនការចូលមកសិក្សានៅសកភពគឺមានកំណើន៧៤% តែបើធៀបក្នុងកំ

ឡុងពេលសិក្សានៅសកភពគឺមានកំណើន១៧% ក្នុងនោះកំណើនទទួលបានការងារពេញម៉ោងមានរហូតដល់ទៅ៧៥.៦%។ បើវិភាគពីលទ្ធភាពមានការងារទៅតាមឆ្នាំដែលបានបញ្ចប់ការសិក្សា បង្ហាញឲ្យឃើញថា និស្សិតដែលបានរៀនចប់ក្នុងឆ្នាំ២០១៩មានការងារស្ថិរភាព៩១.៩%(n=756)ក្នុងនោះការងារពេញម៉ោង ៨៨.៩% ចំណែកនិស្សិតដែលបានរៀនចប់ក្នុងឆ្នាំ២០២០មានការងារស្ថិរភាព៨៣.៦%(n=110)ក្នុងនោះការងារពេញម៉ោង៨១.៨%។ ជារួម ក្នុងចំណោមអ្នកមានការងារធ្វើ៩១% (n=866) ក្រោយបញ្ចប់ការសិក្សាទាំងនោះ មានអតីតនិស្សិតជាស្រ្តីមានទទួលបានការ៨៧.៧%(n=318) និងមានការងារពេញម៉ោងចំនួន ៨៣.៦%(n=318)។

យោងតាមទិន្នន័យវិភាគ យើងអាចធ្វើការសន្និដ្ឋានថាបើនិស្សិតដែលបានបញ្ចប់ការសិក្សាមុនអាចមានលទ្ធភាពទទួលបានការងារស្ថិរភាពបានច្រើនជាង ហើយក៏អាចសន្និដ្ឋានដែរថានិស្សិតដែលបានបញ្ចប់ការសិក្សាពីសាកលវិទ្យាល័យភូមិន្ទភ្នំពេញ ពិតជាអាចទទួលបានការងារស្ថិរភាពមួយពិតប្រាកដ។



**ក្រាហ្វិក 3: លទ្ធភាពមានការងារធ្វើក្រោយបញ្ចប់ការសិក្សា**

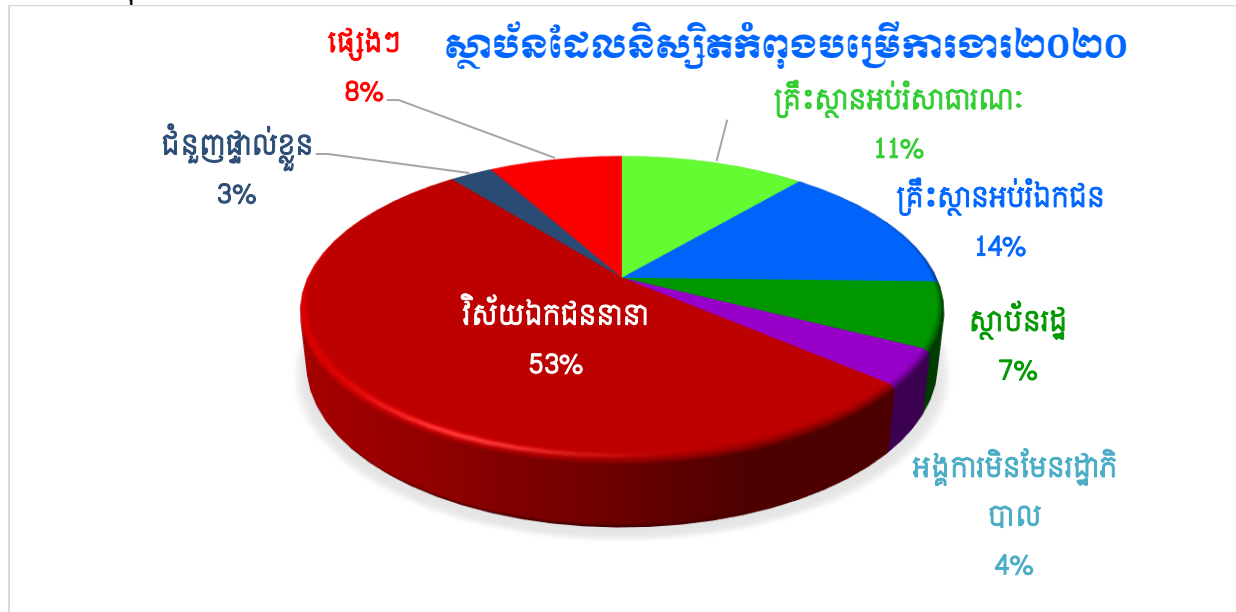
**រយៈពេលមានការងារធ្វើក្រោយពេលបញ្ចប់ការសិក្សា**

តាមទិន្នន័យដែលផ្តល់ដោយអ្នកចូលរួមឆ្លើយសំណួរបង្ហាញថា ក្រុមអតីតនិស្សិតដែលបានបញ្ចប់ការសិក្សាក្នុងឆ្នាំ២០១៩និងឆ្នាំ២០២០(n=866) ភាគច្រើន៨៣.១% ទទួលស្គាល់ថាការសិក្សានៅសាកលវិទ្យាល័យភូមិន្ទភ្នំពេញអាចជួយពួកគាត់ឲ្យរកការងារបានក្នុងរយៈពេលមួយតិចជាង៣ខែមានចំនួន៦៧.៧% និងអ្នក

ចំណាយពេលវេលាការងារធ្វើក្នុងរយៈពេលចន្លោះពី៣ខែទៅ៦ខែមានចំនួន១៩.៣% ដោយឡែក ក្រុមនិស្សិតដែលបញ្ចប់ការសិក្សាមួយចំនួនតូចបានប្រើប្រាស់រយៈពេលច្រើនជាង៦ខែ ដើម្បីទទួលបានការងារធ្វើ។

**ស្ថាប័ននិស្សិតកំពុងបម្រើការងារក្រោយពេលបញ្ចប់ការសិក្សា**

តាមការវិភាគលើទិន្នន័យដែលទទួលបានបង្ហាញលទ្ធផលថា ក្នុងចំណោមអ្នកមានការងារធ្វើពេញម៉ោងចំនួន៩១.៩%(n=756 អតីតនិស្សិតដែលបានបញ្ចប់ការសិក្សាក្នុងឆ្នាំ២០១៩) គឺមាននិស្សិត១១.២% បម្រើការងារក្នុងគ្រឹះស្ថានអប់រំសាធារណៈ និង១៤.២%បម្រើការងារក្នុងគ្រឹះស្ថានអប់រំឯកជន និង៧.១% បម្រើការងារក្នុងស្ថាប័នរដ្ឋ និង៣.៨% បម្រើការងារក្នុងអង្គការមិនមែនរដ្ឋាភិបាល និង៥១.១% បម្រើការងារក្នុងវិស័យឯកជននានា និង២.៦%មានជំនួញផ្ទាល់ខ្លួន។ ដោយឡែក សម្រាប់អតីតនិស្សិតដែលបានបញ្ចប់ការសិក្សាក្នុងឆ្នាំ២០២០ដែលមានការងារធ្វើពេញម៉ោងចំនួន៨៣.៦% (n=110) គឺមាននិស្សិត៨.២% កំពុងបម្រើការងារក្នុងគ្រឹះស្ថានអប់រំឯកជន និង៥.៥% បម្រើការងារក្នុងស្ថាប័នរដ្ឋ និង៦៩.១% កំពុងបម្រើការងារក្នុងផ្នែកឯកជននានា។ តាមការវិភាគលទ្ធផលនេះបង្ហាញថា និស្សិតដែលបានបញ្ចប់ការសិក្សាពីសាកលវិទ្យាល័យភូមិន្ទភ្នំពេញយ៉ាងច្រើនលើសលប់ គឺមានលទ្ធភាពរកការងារធ្វើបានច្រើនក្នុងវិស័យឯកជននានា។ ដូច្នេះ ការសិក្សានៅពីសាកលវិទ្យាល័យភូមិន្ទភ្នំពេញមិនមែនសម្រាប់តែការបណ្តុះបណ្តាលគ្រួសារសម្រាប់វិស័យអប់រំប៉ុណ្ណោះទេ។ ក្រាហ្វិកតំណាងនិស្សិតឆ្នាំ២០១៩ និង២០២០។



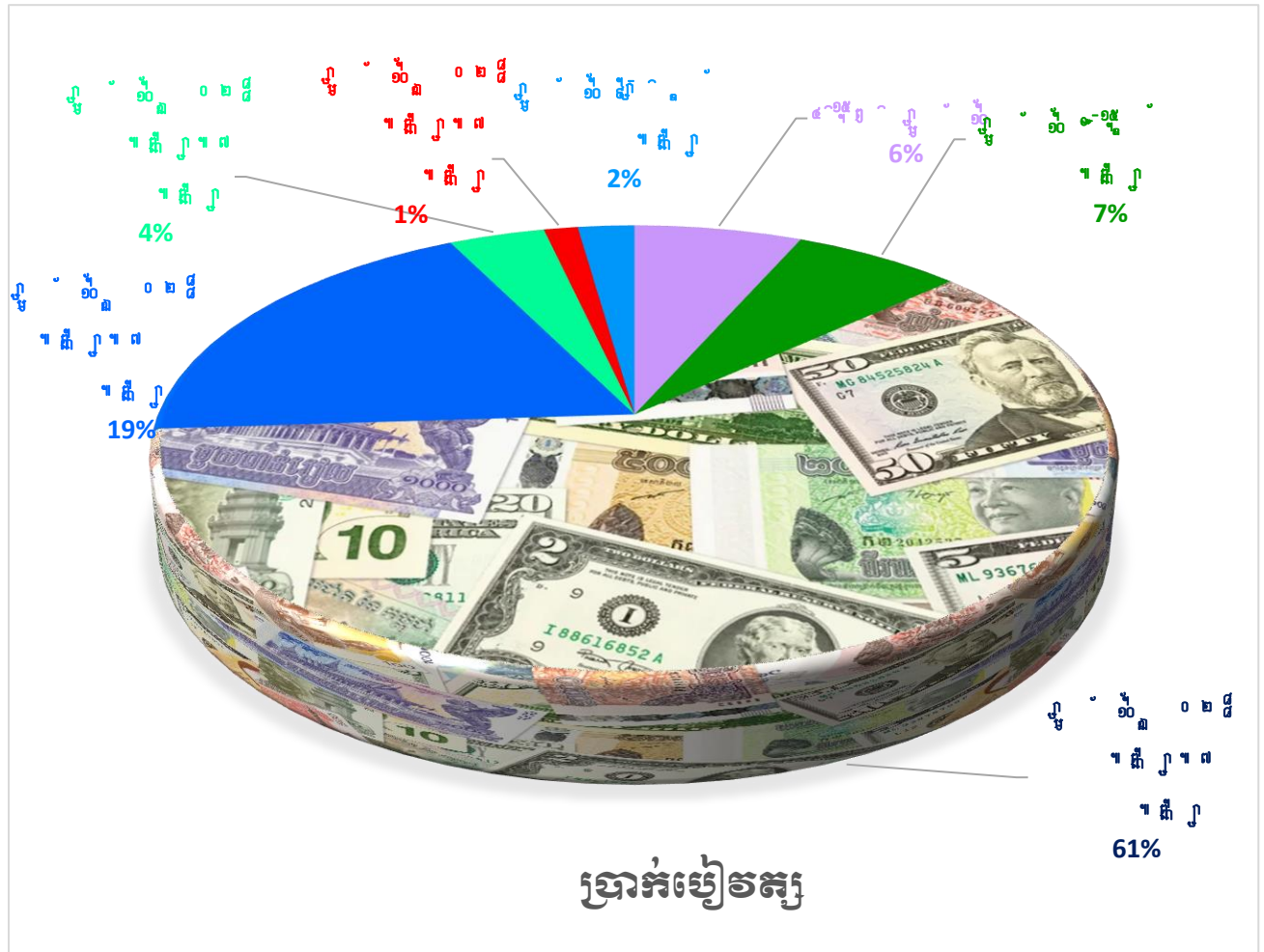
ក្រាហ្វិក 4 : ស្ថាប័នដែលនិស្សិតកំពុងធ្វើការងារក្រោយបញ្ចប់ការសិក្សា

**ប្រាក់បៀវត្សទទួលបានប្រចាំខែ**

តាមការផ្តល់ចម្លើយរបស់អ្នកចូលរួមបំពេញសំណួរបានបញ្ជាក់ឱ្យដឹងថា ក្រោយពេលបានបញ្ចប់ការសិក្សាពីសាកលវិទ្យាល័យភូមិន្ទភ្នំពេញ និស្សិតទទួលបានប្រាក់បៀវត្សតិចជាង២០០ដុល្លាមានចំនួន៦.៧% ប្រាក់បៀវត្សចាប់ពី២០០ដុល្លា ដល់៤០០ដុល្លា មានចំនួន៦០.៧% ប្រាក់បៀវត្សចាប់ពី៤០១ដុល្លា ដល់៦០០



ដុល្លា មានចំនួន១៨.៧% ប្រាក់បៀវត្សចាប់ពី៦០១ដុល្លា ដល់៨០០ដុល្លា មានចំនួន៣.៨% ប្រាក់បៀវត្ស ចាប់ពី៨០១ដុល្លា ដល់១០០០ដុល្លា មាន១.៣% និងប្រាក់បៀវត្សច្រើនជាង១០០០ដុល្លា មាន២.២% ។ ក្នុងនោះនិស្សិតដែលមានប្រាក់បៀវត្សខ្ពស់ជាងគេគឺនិស្សិតដែលបានបញ្ចប់ការសិក្សាផ្នែកព័ត៌មានវិទ្យា។ គួរ កត់សម្គាល់ដែរថា និស្សិតភាគច្រើនដែលទទួលបានប្រាក់បៀវត្សចន្លោះពី២០០ដុល្លា ដល់៤០០ដុល្លា ដែល មានចំនួនរហូតដល់ជាង៦០.៧%នោះ គឺជាកត្តាស្វែងយល់បន្ថែមពីស្ថានភាពបៀវត្សទូទៅក្នុងប្រទេសកម្ពុជា ហើយកត្តាដែលជួយជម្រុញឲ្យទទួលបានបៀវត្សខ្ពស់ គឺអាស្រ័យលើប្រភេទការងារផងដែរ។



ក្រាហ្វិក 5 : ស្ថានភាពប្រាក់បៀវត្សដែលនិស្សិតទទួលបាន

### ការប្រៀបធៀបប្រាក់បៀវត្សប្រចាំខែ

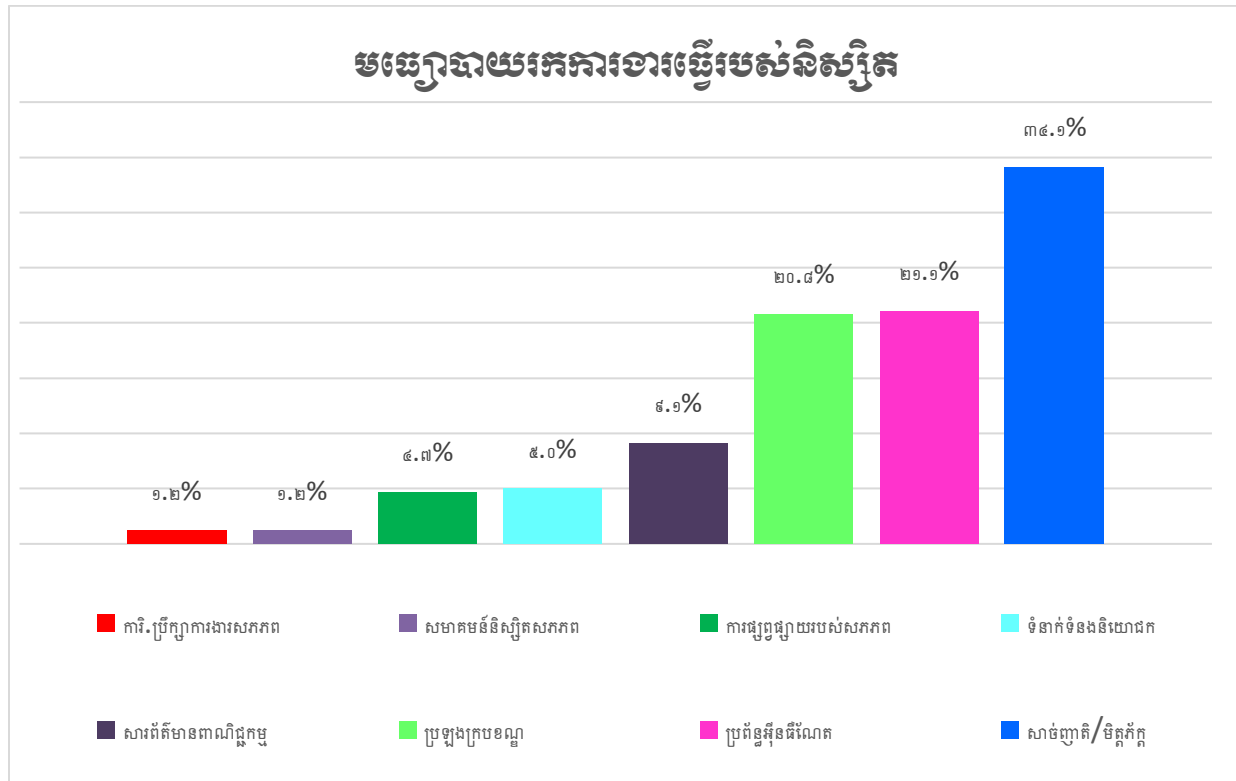
តាមការវិភាគលើទិន្នន័យដែលទទួលបានបង្ហាញលទ្ធផលថា ក្រុមនិស្សិតដែលមានប្រាក់បៀវត្សខ្ពស់គឺក្រុម និស្សិតដែលបានបញ្ចប់ការសិក្សាក្នុងឆ្នាំ២០១៩។ លើសពីនេះទិន្នន័យក៏បានបង្ហាញដែលថា ការទទួលបាន បៀវត្សគឺមិនអាស្រ័យលើភេទរបស់និស្សិតប្រុសឬស្រីទេ ហើយក៏មិនមានការខុសគ្នារវាងនិស្សិតទទួលបាន អាហារូបករណ៍ ឬក៏សិក្សាបង់ថ្លៃដែរ។

តារាង 1 : តារាងប្រៀបធៀបប្រាក់បៀវត្ស

ឯកទេសជំនាញ	ប្រាក់បៀវត្ស (US\$)			
	ចន្លោះពី \$401 ដល់\$600	ចន្លោះពី \$601 ដល់\$800	ចន្លោះពី \$801 ដល់\$1000	ច្រើនជាង \$1,000
ព័ត៌មានវិទ្យា	៦០.៥%	៦៥.៥%	៦០%	៥០%
វិស្វកម្មព័ត៌មានវិទ្យា	៤.៣%	៦.៩%	១០%	៦.៣%
ពាណិជ្ជ.អន្តរជាតិ	៣.៧%	១០.៣%	០.០%	១២.៥%
	n=162	n=59	n=29	n=16

### ៣.៨ មធ្យោបាយស្វែងរកការងារធ្វើ

ការប្រមូលទិន្នន័យអំពីរបៀបអតីតនិស្សិតស្វែងរកការងារធ្វើ គឺក្នុងគោលបំណងពិនិត្យមើលប្រសិទ្ធភាពលើយន្តការផ្តល់សេវាកម្មដែលមានស្រាប់របស់គ្រឹះស្ថាន និងមធ្យោបាយផ្សេងៗដែលនិស្សិតប្រើប្រាស់ដើម្បីទទួលបានការងារធ្វើ។ តាមទិន្នន័យដែលទទួលបានបង្ហាញលទ្ធផលថា និស្សិតភាគច្រើនមិនបានប្រើប្រាស់សេវាកម្មដែលផ្តល់ដោយគ្រឹះស្ថានទេ ហើយមធ្យោបាយដែលនិស្សិតរកការងារធ្វើច្រើនជាងគេ គឺតាមរយៈការទទួលព័ត៌មានពីសាច់ញាតិឬមិត្តភក្តិ ៣៤.១% តាមប្រព័ន្ធអ៊ីនធឺណែត ២១.១% និងការប្រឡងក្របខណ្ឌ ២០.៨%។



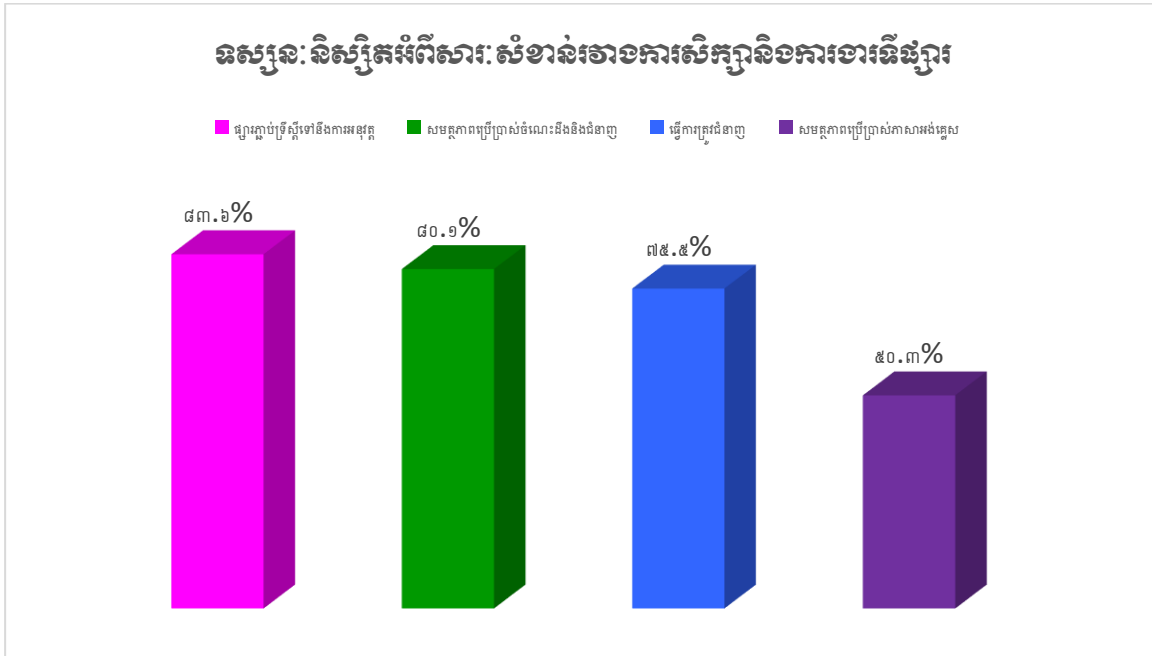
ក្រាហ្វិក 6 : មធ្យោបាយរកការងារធ្វើក្រោយបញ្ចប់ការសិក្សា

### ទស្សនៈនិស្សិតអំពីចំណេះដឹងនិងអាជីព

ដើម្បីស្ទាបស្ទង់ទស្សនៈនិស្សិតអំពីការប្រើប្រាស់ចំណេះដឹងជំនាញ និងអាជីពមានទំនាក់ទំនងនិងសារៈសំខាន់ជាមួយគ្នាក្នុងកម្រិតណាស់សម្រាប់ការងារដែលពួកគេកំពុងធ្វើបច្ចុប្បន្ន អ្នកចូលរួមត្រូវផ្តល់ពិន្ទុចាប់ពី១ ពិន្ទុ (មិនមានសារៈសំខាន់ទាល់តែសោះ) រហូតដល់៥ពិន្ទុ (មានសារៈសំខាន់ខ្លាំងណាស់)។ តាមការប្រមូលទិន្នន័យអំពីទស្សនៈអតីតនិស្សិតបានបង្ហាញឲ្យឃើញថា និស្សិត៦៨.២%(n=866)ទទួលស្គាល់ថាចំណេះដឹងនិងជំនាញដែលទទួលបានពីសាកលវិទ្យាល័យភូមិន្ទភ្នំពេញមានសារៈសំខាន់ខ្លាំងណាស់ និងនិស្សិត ៧៥.៥% (n=866)ទៀត បានវាយតម្លៃថាការសិក្សានៅទីនេះមានសារៈសំខាន់ខ្លាំងក្នុងការតម្រង់ទិសនិស្សិតឲ្យទទួលបានអាជីពបច្ចុប្បន្ន។

ដោយឡែកតាមការវិភាគទិន្នន័យដដែល និស្សិតចំនួន៨៣.៦% (r=0.534\*\*)យល់ឃើញថាការសិក្សានៅពីសាកលវិទ្យាល័យភូមិន្ទភ្នំពេញគឺបានផ្សារភ្ជាប់ទ្រឹស្តីទៅនឹងការអនុវត្ត ដែលជាកត្តាធ្វើនិស្សិតចំនួន៨០.១% (r=0.691\*\*)មានសមត្ថភាពគ្រប់គ្រាន់ក្នុងការប្រើប្រាស់ចំណេះដឹងនិងជំនាញដែលទទួលបានពីការសិក្សាទៅប្រតិបត្តិក្នុងការបំពេញការងារបច្ចុប្បន្ន ហើយជំនាញដែលបានសិក្សាកន្លងមកមានទំនាក់ទំនងយ៉ាងជិតស្និទ្ធជាមួយការងារដែលពួកគេកំពុងធ្វើ ឬអាចនិយាយបានថានិស្សិតចំនួន៧៧.៥%(r=0.690\*\*)កំពុងធ្វើការត្រូវតាមជំនាញ។ កត្តាចំបងទាំងនេះគឺជាចំណុចគន្លឹះដែលបានជួយឲ្យនិស្សិតដែលបានបញ្ចប់ការសិក្សាទាំងនោះមានឱកាសទទួលបានការងារស្ថិរភាពមួយសមស្រប។ ក្នុងនោះភាសាអង់គ្លេសក៏ជាកត្តាមូលដ្ឋាន

មួយសម្រាប់និស្សិតបំពេញការងារ ហើយក៏ជាកត្តាដែលគ្រឹះស្ថានត្រូវយកចិត្តទុកដាក់ក្នុងការបង្កើនសមត្ថភាពនិស្សិត និងឱកាសការងារទីផ្សារ។



ក្រាហ្វិក 7 : ទំនាក់ទំនងការសិក្សានិងជំនាញក្នុងការងារទីផ្សារ

**ទំនាក់ទំនងកម្មវិធីសិក្សា និងក្របខណ្ឌគុណវុឌ្ឍិជាតិ**

នៅក្នុងក្របខណ្ឌគុណវុឌ្ឍិជាតិ គឺតម្រូវឲ្យកម្មវិធីថ្នាក់បរិញ្ញាបត្រមានរំលេចនូវ ចំណេះដឹង ជំនាញក្នុងការគិត ជំនាញទំនាក់ទំនងអន្តរបុគ្គល និងការទទួលខុសត្រូវ ជំនាញលេខនព្វន្ត ព័ត៌មានវិទ្យា និងទំនាក់ទំនងជំនាញចិត្តចលនា។ តារាងខាងក្រោមបង្ហាញពីភាពឆ្លើយតបក្របខណ្ឌគុណវុឌ្ឍិជាតិ។

តារាង 2 : ទំនាក់ទំនងកម្មវិធីសិក្សានិងក្របខណ្ឌគុណវុឌ្ឍិ

១=មិនសំខាន់ទាល់តែសោះ ៥=សំខាន់ខ្លាំងណាស់	១	២	៣	៤	៥
មុខវិជ្ជាទាំងអស់ដែលអ្នកសិក្សាមានប្រយោជន៍ចំពោះអាជីពអ្នកខ្លាំងណាស់	4.2%	11.3%	26.8%	25.5%	32.3%
ចំណេះដឹងដែលអ្នកទទួលបានពីស.ភ.ក.ព.កំពុងជាតម្រូវការចាំបាច់ក្នុងសង្គមកម្ពុជា	2.3%	6.8%	22.7%	28.8%	39.4%
ការសិក្សានៅស.ភ.ក.ព.ជួយអ្នកឲ្យមានសមត្ថភាពវិភាគនិងដោះស្រាយបញ្ហាប្រឈមនានាក្នុងការងារ	4.0%	10.2%	29.7%	29.8%	26.3%
ការសិក្សានៅស.ភ.ក.ព.បានជួយឲ្យអ្នកមានសមត្ថភាពទំនាក់ទំនងការងារល្អ	4.3%	10.0%	30.4%	27.0%	27.4%

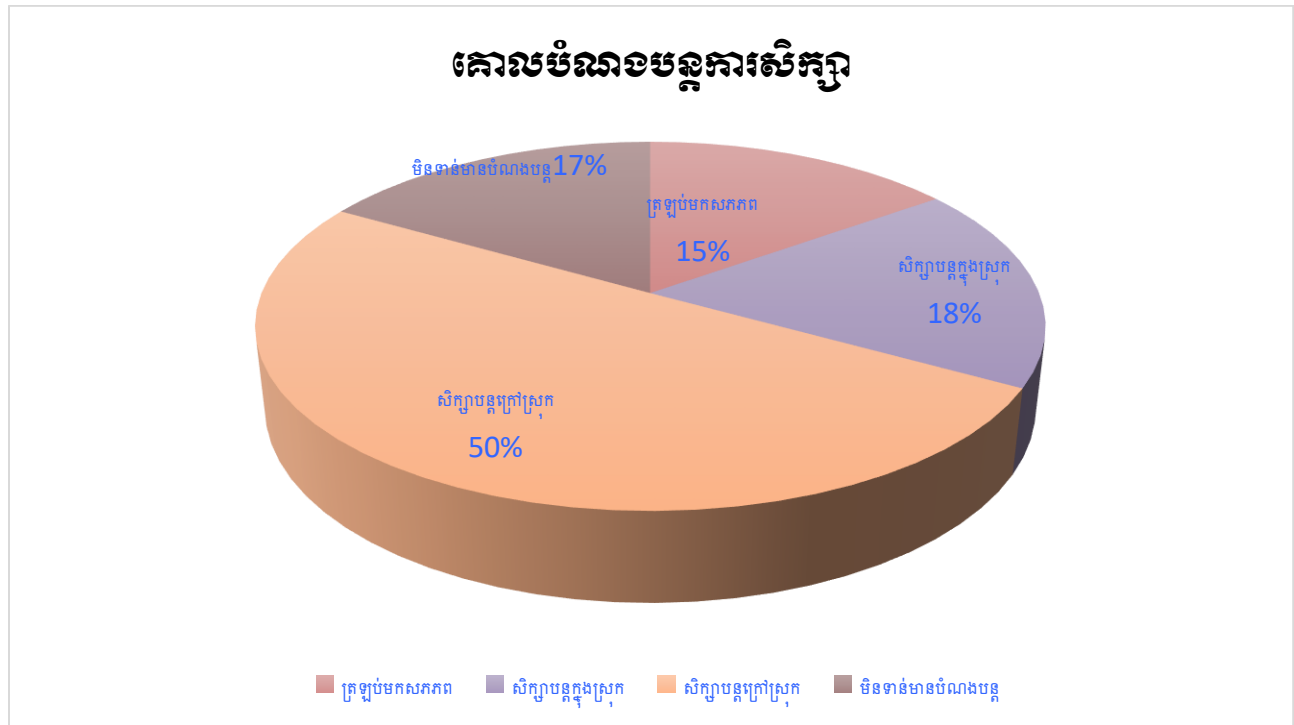
១=មិនសំខាន់ទាល់តែសោះ: ៥=សំខាន់ខ្លាំងណាស់	១	២	៣	៤	៥
ការសិក្សានៅស.ភ.ភ.ព.បានជួយឲ្យអ្នកមានសមត្ថភាពថ្លៃប្រឌិត	3.7%	11.8%	33.6%	28.1%	22.9%
អ្នកមានសមត្ថភាពក្នុងការប្រើប្រាស់បច្ចេកវិទ្យាព័ត៌មាន (ICT)	2.9%	10.3%	27.3%	28.4%	31.2%
ចំណេះនិងជំនាញរបស់អ្នកអាចជួយអ្នកបង្កើតសហគ្រិនភាពផ្ទាល់ខ្លួន	3.1%	11.1%	35.5%	22.4%	27.9%
អ្នកពេញចិត្តជាមួយចំណេះដឹងនិងគុណភាពអប់រំដែលអ្នកបានទទួលពី ស.ភ.ភ.ព.	3.6%	10.2%	27.4%	32.1%	26.8%

សម្គាល់៖ ការផ្តល់តម្លៃត្រឹមលេខ៣មានន័យថាដូចការរំពឹងទុក លេខ៤មានន័យថាលើសការរំពឹងទុក ហើយលេខ៥មានន័យថាមានលក្ខណៈពិសេស។

**បំណងបន្តការសិក្សា**

តាមទិន្នន័យដែលទទួលបានបង្ហាញថា និស្សិតដែលបានបញ្ចប់ការសិក្សា (n=866) ពីសាកលវិទ្យាល័យភូមិន្ទភ្នំពេញប្រមាណជា ១០.៧% បានបន្តការសិក្សានៅ NIE និងអ្នកដែលបន្តរៀនថ្នាក់បរិញ្ញាបត្រលើឯកទេសផ្សេងៗគ្រឹះស្ថានផ្សេងចំនួន ៦.៥%។ អ្នកបានបន្តសិក្សាថ្នាក់បរិញ្ញាបត្រជាន់ខ្ពស់ ៧.៨% និងអ្នកបន្តយកថ្នាក់បណ្ឌិត ០.២%។

អតីតនិស្សិតទាំងអស់នោះក៏មានបំណងចង់ត្រឡប់មកបន្តការសិក្សាថ្នាក់បរិញ្ញាបត្រជាន់ខ្ពស់នៅសាកលវិទ្យាល័យភូមិន្ទភ្នំពេញមានចំនួន ១៥.១% ក្នុងចំណោមអ្នកដែលចង់បន្តការសិក្សាក្នុងស្រុកមាន ១៨% និងចង់សិក្សានៅបរទេស ៥០.២% ។ និស្សិតដែលបានបន្តការសិក្សាទាំងនោះគឺទទួលបានអាហារូបករណ៍ចំនួន ៦.១% និងសិក្សាបង់ថ្លៃចំនួន ៨.៥%។



ក្រាហ្វិក 8 ៖ គោលបំណងបណ្ណការសិក្សា

### សេចក្តីសន្និដ្ឋាន

ដោយសង្ខេបនិស្សិតបញ្ចប់ការសិក្សាភាគច្រើនលើសលប់មានអាជីពមួយច្បាស់លាស់ ហើយបានទទួលស្គាល់ថាចំណេះដឹង ជំនាញ និងគុណតម្លៃ ដែលពួកគេទទួលបានពីការសិក្សានៅសាកលវិទ្យាល័យភូមិន្ទភ្នំពេញ បានជួយដល់ការស្វែងរកនិងបំពេញការងារមួយយ៉ាងពិតប្រាកដ។ សេចក្តីសន្និដ្ឋានទាំងឡាយខាងក្រោមគឺបង្ហាញអំពីគុណភាពនៃកម្មវិធីសិក្សានៅសាកលវិទ្យាល័យភូមិន្ទភ្នំពេញដែលឆ្លើយតបនឹងតម្រូវការជំនាញទីផ្សារការងារ និងសង្គមកម្ពុជា។ ជាពិសេសនោះ អ្វីដែលគួរឲ្យចំណាប់អារម្មណ៍នោះគឺនិស្សិតដែលបញ្ចប់បរិញ្ញាបត្រហើយចង់វិលមកសិក្សាបរិញ្ញាបត្រជាន់ខ្ពស់លើមុខជំនាញដដែលនៅសាកលវិទ្យាល័យភូមិន្ទភ្នំពេញវិញ ហើយនិស្សិត៨៧.៤%ចង់ឲ្យនិស្សិតជំនាន់ក្រោយៗសិក្សាមុខជំនាញដូចខ្លួនឲ្យបានច្រើន។ ដោយផ្អែកលើរបកគំហើញដែលបរិយាយពីខាងលើ យើងអាចទាញការសន្និដ្ឋានអំពីលទ្ធភាពស្វែងរកការងារធ្វើរបស់និស្សិតដែលបានបញ្ចប់ការសិក្សាពីសាកលវិទ្យាល័យភូមិន្ទភ្នំពេញដូចខាងក្រោម៖

- សាកលវិទ្យាល័យភូមិន្ទភ្នំពេញនៅតែជាកន្លែងបណ្តុះបណ្តាលធនធានមនុស្សប្រកបដោយគុណភាពនិងសមត្ថភាព ជាទីទំនុកចិត្តសម្រាប់រួមចំណែកបង្កើនសមិទ្ធផលដល់សេដ្ឋកិច្ចសង្គម។
- និស្សិតដែលបានបញ្ចប់ការសិក្សាពីគ្រឹះស្ថានជាតិមួយនេះមានលទ្ធភាពនិងឱកាសច្រើនក្នុងការទទួលបានការងារមួយអចិន្ត្រៃយ៍ បើទោះបីគ្រឹះស្ថាននេះធ្លាប់គេសន្និដ្ឋានថាកន្លែងបណ្តុះបណ្តាលធនធានមនុស្សសម្រាប់វិស័យអប់រំក៏ពិតមែន ប៉ុន្តែតាមសិក្សាស្រាវជ្រាវនេះបានបង្ហាញយ៉ាងច្បាស់ថា

ក្រៅពីក្លាយជាអ្នកអប់រំ និងសិស្សដែលបានបញ្ចប់ការសិក្សាពីទីនេះអាចទទួលបានការងារសមស្របនៅ តាមស្ថាប័នឯកជន ឬក្រុមហ៊ុននានា។

- ក្រៅពីបង្កើនសមត្ថភាពដល់អ្នកសិក្សាក្នុងបំណិនឯកទេស សាកលវិទ្យាល័យអាចផ្តល់បំណិនជីវិត ខាងឥរិយាបថដែលជួយឲ្យនិស្សិតមានសមត្ថភាពទន់ភ្លន់ បត់បែន ចេះទទួលខុសត្រូវលើការងារ មានទំនុកចិត្តលើខ្លួនឯង មានសមត្ថភាពដោះស្រាយបញ្ហា ធ្វើការងារជាក្រុម មានគំនិតច្នៃប្រឌិត មានឆន្ទៈរៀនសូត្រ តស៊ូអត់ធ្មត់និងភាពជាអ្នកដឹកនាំ ដែលកត្តាទាំងអស់នេះសុទ្ធតែជាជំនាញទន់ ដែលមិនអាចខ្វះបានក្នុងការបំពេញកិច្ចការងារ។
- បន្ថែមលើការផ្តល់ចំណេះដឹងនិងសមត្ថភាពប្រកបដោយនិរន្តរភាពដល់និស្សិត កម្មវិធីសិក្សារបស់ សាកលវិទ្យាល័យភូមិន្ទភ្នំពេញមានលក្ខណៈស្តង់ដារ ស្របទៅនឹងក្របខណ្ឌគុណវុឌ្ឍិជាតិ និងឆ្លើយ តបនិងតម្រូវការទីផ្សារការងារ។

ដោយផ្អែកទៅលើយន្តការវិភាគនិងប្រមូលទិន្នន័យ និងការចូលរួមផ្តល់ព័ត៌មានពីអ្នកចូលរួមក្នុងការស្រាវជ្រាវ នេះ យើងសូមផ្តល់អនុសាសន៍មួយចំនួនដូចខាងក្រោម៖

- គ្រឹះស្ថានត្រូវរៀបចំកែលម្អយន្តការផ្តល់សេវានិស្សិត ដូចជាផ្នែកការិយាល័យប្រឹក្សាការងារសកកព សមាគមន៍និស្សិត និងការផ្សព្វផ្សាយព័ត៌មានការងារ
- កសាងទំនាក់ទំនងល្អជាមួយបណ្តានិយោជកតាមស្ថាប័នឯកជន ឬក្រុមហ៊ុន ជាកន្លែងដែលអតីត និស្សិតធ្លាប់ធ្វើការ ឬកំពុងធ្វើ ដើម្បីសិក្សាអំពីការងារទីផ្សារស៊ីជម្រៅ
- ត្រូវសិក្សាបន្ថែមអំពីកម្រិតប្រាក់ខែនិងប្រភេទការកិច្ចនិងតួនាទី និងស្វែងរកមូលហេតុប្រាក់បៀវត្ស មានកម្រិត ដោយត្រូវសិក្សាលើគំរូសំណាកនេះឡើងវិញនៅក្នុងរយៈពេល៥ឆ្នាំក្រោយ
- បន្តការសិក្សាស្រាវជ្រាវអំពីស្ថានភាពនិស្សិតក្រោយការបញ្ចប់ការសិក្សាឲ្យបានស៊ីជម្រៅ ពោលគឺមាន ភាគីនិយោជកដែលប្រើប្រាស់និស្សិតសាកលវិទ្យាល័យភូមិន្ទភ្នំពេញ មកចូលរួមផ្តល់ព័ត៌មាន ឬកម្ម វិធីសិក្សានីមួយៗត្រូវធ្វើការសិក្សាបែបនេះដោយខ្លួនឯងជាបន្តទៀត
- ប្រមូលរក្សាទុកទិន្នន័យនិស្សិតគ្រប់ជំនាន់ដើម្បីសិក្សាពីប្រសិទ្ធភាពនិងប្រសិទ្ធផលលើធនធានដែល បានបណ្តុះបណ្តាល
- គួរកែលម្អកម្មវិធីសិក្សាឲ្យមានល្អដើម្បីទាក់ទាញចំណាប់អារម្មណ៍និស្សិត និងស្របតាមតម្រូវការ ការងារទីផ្សារ។

## **ឯកសារយោង**

លី មុនីរិទ្ធ "របាយការណ៍ស្តីពីកាសិក្សាលើលទ្ធភាពស្វែងរកការងារធ្វើរបស់និស្សិតបញ្ចប់ឆ្នាំ២០០៥"

ផ្នែកធានាគុណភាពសាកលវិទ្យាល័យភូមិន្ទភ្នំពេញ២០០៧(មិនមានបោះពុម្ព)

រីក្ខ ឆាន "របាយការណ៍ស្តីពីកាសិក្សាលើលទ្ធភាពស្វែងរកការងារធ្វើរបស់និស្សិត" ផ្នែកធានាគុណ

ភាពសាកលវិទ្យាល័យភូមិន្ទភ្នំពេញ២០០៤(មិនមានបោះពុម្ព)

រង់ ឆរី "របាយការណ៍ស្តីពីកាសិក្សាលើលទ្ធភាពស្វែងរកការងារធ្វើរបស់និស្សិត" ផ្នែកធានាគុណ

ភាពសាកលវិទ្យាល័យភូមិន្ទភ្នំពេញ២០១០(មិនមានបោះពុម្ព)

រង់ ឆរី "របាយការណ៍ស្តីពីកាសិក្សាលើលទ្ធភាពស្វែងរកការងារធ្វើរបស់និស្សិត" ផ្នែកធានាគុណភាព

សាកលវិទ្យាល័យភូមិន្ទភ្នំពេញ២០១២

រង់ ឆរី "របាយការណ៍ស្តីពីកាសិក្សាលើលទ្ធភាពស្វែងរកការងារធ្វើរបស់និស្សិត" ផ្នែកធានាគុណភាព

សាកលវិទ្យាល័យភូមិន្ទភ្នំពេញ២០១៥

អនាមិក "របាយការណ៍ស្តីពីកាសិក្សាលើលទ្ធភាពស្វែងរកការងារធ្វើរបស់និស្សិត" វិទ្យាស្ថានភាសា

បរទេស សាកលវិទ្យាល័យភូមិន្ទភ្នំពេញ២០០៤(មិនមានបោះពុម្ព)