

លទ្ធភាពការងាររបស់និស្សិតក្រោយបញ្ចប់ការសិក្សា ក្នុងឆ្នាំ ២០២២

TAK Kean *

Vice-Rector, Royal University of Phnom Penh, Russian Federation Boulevard, Toul Kork,
Phnom Penh, Cambodia

*Corresponding Author: TAK Kean (kean.tak@rupp.edu.kh)

To cite this article: Kean, T. (2023) លទ្ធភាពការងាររបស់និស្សិតក្រោយបញ្ចប់ការសិក្សាក្នុងឆ្នាំ ២០២២. *Cambodia Journal of Basic and Applied Research (CJBAR)*, 5(1-1), 01–41.

មូលដ្ឋានសង្ខេប

ការសិក្សាអំពីលទ្ធភាពស្វែងរកការងារធ្វើរបស់និស្សិតក្រោយពេលបានបញ្ចប់ការសិក្សាពីសាកលវិទ្យាល័យ ភូមិន្ទភ្នំពេញ មានគោលបំណងបង្ហាញពីប្រសិទ្ធភាពនៃការបណ្តុះបណ្តាលតាមឯកទេសនីមួយៗ ជាពិសេសដើម្បី ស្វែងយល់អំពីសមត្ថភាពនិស្សិតក្នុងការបំពេញការងារ និងការផ្ទៀងផ្ទាត់កម្មវិធីសិក្សាទាំងអស់ជាមួយក្របខណ្ឌគុណ វុឌ្ឍិជាតិដែលតម្រូវ ស្ថានភាពការងារបច្ចុប្បន្ន ហើយចំណេះដឹងនិងជំនាញដែលបានពីការសិក្សាកន្លងមក និងគុណភាព អប់រំដែលបានធ្វើឲ្យនិស្សិតពេញចិត្តក្នុងការជ្រើសរើសយកសាកលវិទ្យាល័យភូមិន្ទភ្នំពេញ។

ការសិក្សាស្រាវជ្រាវនេះក៏ចង់ស្វែងយល់អំពីទស្សនៈផ្ទាល់ខ្លួនអតីតនិស្សិត ស្ថានភាពការងារមុនពេលចូលមក សិក្សាក្នុងសាកលវិទ្យាល័យ ពេលកំពុងសិក្សា និងស្ថានភាពស្វែងរកការងារធ្វើក្រោយពេលបានបញ្ចប់ការសិក្សាពីសា កលវិទ្យាល័យ ប្រាក់បៀវត្សរ៍ ការវាយតម្លៃលើមុខវិជ្ជាដែលពាក់ព័ន្ធក្របខណ្ឌគុណវុឌ្ឍិជាតិ ចំណេះដឹងនិងជំនាញសត វត្សទី២១ និងគោលដៅបន្តសិក្សានាពេលអនាគត។ ដើម្បីទទួលបានព័ត៌មានទាំងនេះ ការិយាល័យធានាគុណភាព បានរៀបចំសិក្សាធ្វើឡើងជាមួយអតីតនិស្សិតដែលបានបញ្ចប់ការសិក្សាក្នុងឆ្នាំ២០២២ ដោយបានកំណត់គំរូតាង (Stratified Samples)សរុបចំនួន១១៤៥នាក់ សំណាកដែលទាញចេញពីក្នុងបំណែកគំរូតាងចំនួន១១៤៥នាក់ សំណាក(Sample Proportion, $p=1145$) តាមវិធីជ្រើសរើសគំរូតាងចៃដន្យ។

ជាលទ្ធផល យើងរកឃើញនិស្សិតមានការងារធ្វើ៤.៧%ភាគរយ($n=1133$) បើធៀបមុនការចូលមកសិក្សា នៅសាកលវិទ្យាល័យភូមិន្ទភ្នំពេញគឺមានកំណើន៤៨.១% តែបើប្រៀបធៀបការងារពេញម៉ោងមុនចូលសិក្សា និង ក្រោយបញ្ចប់ការសិក្សាមានការកើនឡើងរហូតដល់ទៅ៧៨.៦% ហើយបើប្រៀបធៀបការងារពេញម៉ោងក្នុងពេលកំពុង សិក្សា និងក្រោយបញ្ចប់ការសិក្សាមានកំណើន៦៦.២%។ ក្នុងចំណោមអ្នកមានការងារធ្វើទាំងអស់នោះ គឺមាននិស្សិត ច្រើនជាងគេចំនួន៤៩%($n=733$)បម្រើការងារក្នុងបណ្តាក្រុមហ៊ុនឯកជន និងនិស្សិតចំនួន៣១.៥%បម្រើការងារក្នុង គ្រឹះស្ថានអប់រំឯកជន ហើយនិស្សិតចំនួន៦.៧%បម្រើការងារក្នុងអង្គការមិនមែនរដ្ឋាភិបាល និងនិស្សិតចំនួន៤%បម្រើ ការងារក្នុងស្ថាប័នរដ្ឋ និងនិស្សិត៣.២%បម្រើការងារក្នុងគ្រឹះស្ថានអប់រំសាធារណៈ និងមានតែ២.៧%ប៉ុណ្ណោះមានជំនួញ ផ្ទាល់ខ្លួន។ បច្ចុប្បន្ន និស្សិតភាគច្រើនទទួលបានប្រាក់បៀវត្សចាប់ពី២៥០ដុល្លា ដល់៣៥០ដុល្លា មាន៤០.៤% ប្រាក់ បៀវត្សចាប់ពី៣៥១ដុល្លា ដល់៦៥០ដុល្លា មាន១៦% ប្រាក់បៀវត្សចាប់ពី៦៥១ដុល្លា ដល់១០០០ដុល្លា មាន១.៥% និងប្រាក់បៀវត្សច្រើនជាង១០០១ដុល្លាមាន០.៦% ។ តាមការអះអាងរបស់អតីតនិស្សិតជាង៧២%ដែលបានចូលរួម ផ្តល់ចម្លើយក្នុងការស្រាវជ្រាវនេះបង្ហាញថាបានប្រើប្រាស់ពេលវេលាតិចជាង៣ខែដើម្បីទទួលបានការងារធ្វើ ហើយក្នុង

៧៧.៨%កំពុងធ្វើការត្រូវតាមជំនាញ ហើយអតិថិជនស្មិតជាង៧៥% បានបង្ហាញការពេញចិត្តចំពោះចំណេះដឹងនិងគុណភាពបណ្តុះបណ្តាលនៅសាកលវិទ្យាល័យនេះលើសពីការរំពឹងទុករបស់ពួកគេ។

សេចក្តីផ្តើម

ការសិក្សាអំពីស្ថានភាពនិស្សិតក្រោយបញ្ចប់ការសិក្សានេះត្រូវបានធ្វើឡើងជារៀងរាល់ឆ្នាំ ដើម្បីវាយតម្លៃគុណភាពនៃកម្មវិធីសិក្សារបស់សាកលវិទ្យាល័យកូមិន្ទភ្នំពេញ។ គោលបំណងសំខាន់នៃការសិក្សានេះគឺដើម្បីស្វែងយល់ពីចំណុចឆ្លើយតបលទ្ធផលសិក្សារំពឹងទុករបស់កម្មវិធីឯកទេសនីមួយៗ និងការរំពឹងទុកការងាររបស់និស្សិតក្រោយបានបញ្ចប់ការសិក្សា។ ការយល់ដឹងអំពីចំណុចប្រទាក់ក្រឡាគ្នានេះមានសារៈសំខាន់ខ្លាំងណាស់ ព្រោះវាផ្តល់នូវធាតុចូលចាំបាច់សម្រាប់ការរៀបចំរចនាសម្ព័ន្ធកម្មវិធីសិក្សាឡើងវិញ និងកែលម្អកម្មវិធីទាំងមូលដើម្បីតម្រង់ទិសនិស្សិតឱ្យត្រូវតាមតម្រូវការទីផ្សារការងារ។ ការសិក្សានេះធ្វើតែសម្រាប់និស្សិតដែលបានបញ្ចប់ការសិក្សានៅឆ្នាំ២០២២ថ្មីៗក្នុងកម្មវិធីអប់រំកម្រិតបរិញ្ញាបត្រគ្រប់ជំនាញ ដោយរួមទាំងនិស្សិតអាហារូបករណ៍ និងសិក្សាបង់ថ្លៃ។

បន្ថែមលើការស្រាវជ្រាវនេះ សាកលវិទ្យាល័យកូមិន្ទភ្នំពេញមានយន្តការនិងវិធានពិនិត្យតាមដាន វាយតម្លៃសកម្មភាពអប់រំបណ្តុះបណ្តាលជាប្រចាំ ហើយរបកគំហើញនៃលទ្ធផលសិក្សានឹងជួយដេញថ្លើម្នាដំណាក់កាលប្រសិទ្ធភាព និងប្រសិទ្ធផល កំណត់ចំណុចខ្លាំងនិងចំណុចត្រូវកែលម្អក្នុងកម្មវិធីសិក្សារបស់ដេប៉ាតឺម៉ង់ និងទំនាក់ទំនងរវាងការបណ្តុះបណ្តាលរបស់គ្រឹះស្ថានជាមួយនឹងតម្រូវការទីផ្សារការងារ។

របាយការណ៍ការសិក្សាត្រូវបានចែកចេញជាប្រាំមួយ(០៦)ផ្នែក៖ ផ្នែកសេចក្តីផ្តើមផ្តល់ទិដ្ឋភាពរួមនៃកម្មវិធីសិក្សារបស់សាកលវិទ្យាល័យកូមិន្ទភ្នំពេញផ្តល់សារៈសំខាន់និងគោលបំណងនៃការសិក្សា ផ្នែកទី២ បង្ហាញអំពីការវិភាគទិន្នន័យដែលប្រមូលបានពីក្រុមនិស្សិតដែលបានបញ្ចប់ការសិក្សា ផ្នែកទី៣ បង្ហាញពីរបកគំហើញសំខាន់ៗនៃការសិក្សា ផ្នែកទី៤ ផលជះនៃការសិក្សាសម្រាប់កែលម្អកម្មវិធី ផ្នែកទី៥ សេចក្តីសិទ្ធិដ្ឋានការរកឃើញ និងផ្នែកចុងក្រោយជាការផ្តល់នូវអនុសាសន៍។

គោលបំណងនៃការសិក្សា

គោលបំណងនៃការសិក្សានេះគឺដើម្បីស្វែងយល់ឱ្យកាន់តែច្បាស់អំពីលទ្ធភាពទទួលបានការងារធ្វើរបស់អតិថិជនិស្សិត ស្ថិរភាពការងារ និងអត្ថប្រយោជន៍មុខវិជ្ជាដែលពួកគាត់បានសិក្សា សមត្ថភាពប្រើប្រាស់ចំណេះដឹង និងជំនាញសតវត្សទី២១ ប្រាក់បៀវត្សប្រចាំខែក្នុងស្ថានភាពការងារដំបូង និងជំនាញដែលទីផ្សារការងារតម្រូវ។ ក្រៅពីនេះការសិក្សាស្រាវជ្រាវនេះ គឺបង្ហាញពីប្រសិទ្ធភាពនិងគុណភាពនៃការបណ្តុះបណ្តាល និងទំនាក់ទំនងរវាងគុណភាពកម្មវិធីសិក្សា ដែលឆ្លើយតបនឹងក្របខណ្ឌគុណវុឌ្ឍិជាតិក្រោយ៖

១. ការស្វែងយល់ពីប្រសិទ្ធភាព និងគុណភាពពាក់ព័ន្ធជាមួយកម្មវិធីសិក្សារបស់គ្រឹះស្ថាន ដោយផ្អែកលើលទ្ធផលទទួលបានការងាររបស់អតិថិជនិស្សិតដែលទើបបញ្ចប់ការសិក្សា និងលទ្ធភាពរកបានការងារធ្វើក្នុងរយៈពេលខ្លី
២. ការទទួលបាននិងប្រើប្រាស់ចំណេះដឹង និងជំនាញសតវត្សទី២១
៣. ការផ្តល់ធាតុចូលអំពីបទពិសោធន៍ដែលនិស្សិតបញ្ចប់ការសិក្សាបានឆ្លងកាត់កម្មវិធីសិក្សា ដើម្បីមានមូលដ្ឋានសម្រាប់បន្តការសិក្សាស្រាវជ្រាវអំពីស្ថានភាពឱ្យបានស៊ីជម្រៅ និងដើម្បីកែលម្អកម្មវិធីសិក្សា

- ៤. ការវាយតម្លៃរបស់និស្សិតដែលបញ្ចប់ការសិក្សាអំពីទំនាក់ទំនងទីផ្សារការងារតម្រូវ ជាមួយការច្នៃប្រឌិតក្នុងវិស័យអប់រំ និងការបង្កើតចំណេះដឹងសកល
- ៥. ភាពជោគជ័យនៃកម្មវិធីសិក្សារបស់គ្រឹះស្ថាន ទាក់ទងនឹងនិស្សិតបញ្ចប់ការសិក្សា និងឱកាសទទួលបានការងារ
- ៦. ការសិក្សាលើចំណុចខ្សោយនៃកម្មវិធីដែលត្រូវកែលម្អ និងធ្វើបច្ចុប្បន្នភាព ដើម្បីបំពេញនូវលទ្ធផលសិក្សាដែលរំពឹងទុក។

វិធីសាស្ត្រស្រាវជ្រាវ

ការប្រមូលទិន្នន័យសម្រាប់ការសិក្សានេះធ្វើឡើងតាមការហៅទូរស័ព្ទ មុននឹងបញ្ជូនកម្រងសំណួរជាទម្រង់ Google Form ដែលតំណ(link) ទៅកាន់ក្រុមអតីតនិស្សិតដែលបានប្រឡងបញ្ចប់ និងទទួលបានជ័យលាភីក្នុងឆ្នាំ២០២២។ ដើម្បីមានទិន្នន័យគ្រប់គ្រាន់ ក្រុមការងារស្រាវជ្រាវបានក្រុមគេឡេក្រាមសម្រាប់បញ្ជូន តំណ(link) និងបានជម្រាបជូនគោលការណ៍ គោលបំណងសិក្សា និងបានសន្យាថានឹងរក្សាការសម្ងាត់សម្រាប់បុគ្គលម្នាក់ៗ តាមក្រមសីលធម៌ស្រាវជ្រាវ។ យើងបានប្រើប្រាស់វិធីសាស្ត្រតាមបែបវិភាគស្ថិតិនិងវិធីសាស្ត្រវិភាគទិន្នន័យ សម្រាប់ការបកស្រាយលទ្ធផលដែលអាចទុកចិត្តបាន ដោយប្រើប្រាស់កម្រងសំណួរជាឧបករណ៍សម្រាប់ប្រមូលព័ត៌មាននិងទិន្នន័យដែលទាក់ទងនឹងអតីតនិស្សិតដែលបានបញ្ចប់ការសិក្សាក្នុងឆ្នាំ២០២២។ កម្រងសំណួរដែលប្រើប្រាស់សម្រាប់សម្ភាសបានចែកចេញជាប្រាំមួយផ្នែកធំៗ ដែលផ្នែកទី១ពាក់ព័ន្ធព័ត៌មានផ្ទាល់ខ្លួននិស្សិតដែលផ្ដោតជាចំបងលើសិទ្ធិចូលរួម ភេទ អាយុ កន្លែងរស់នៅសព្វថ្ងៃ និងព័ត៌មានពាក់ព័ន្ធការសិក្សា។ ផ្នែកទី២ ទាក់ទងចំណេះដឹងជំនាញសតវត្សទី២១ ផ្នែកទី៣ ទាក់ទងនឹងបទពិសោធន៍ការងារក្នុងពេលសិក្សាក្នុងគ្រឹះស្ថាន ផ្នែកទី៤ ទាក់ទងនឹងស្ថានភាពការងារក្រោយពេលបញ្ចប់ការសិក្សាផ្នែកទី៥គឺផ្ដោតលើទស្សនៈនិស្សិតអំពីការសិក្សា និងតម្រូវការទីផ្សារការងារ ហើយផ្នែកទី៦ គឺការស្វែងយល់ពីការសិក្សាពេញមួយជីវិត។ កម្រងសំណួរដែលបានបំបែកជា Google Form រួចគឺផ្ញើតំណ link ទៅឲ្យនិស្សិត១៦នាក់(Testing Sample Proportion, $p=16$) ដែលកំពុងបម្រើការងារជាបុគ្គលិកកិច្ចសន្យា ដើម្បីប្រាកដថាកម្រងសំណួរទាំងនោះជាឧបករណ៍សម្រាប់ប្រមូលព័ត៌មានដែលចង់បានពិតប្រាកដ។ ក្រោយទទួលបានលទ្ធផលពីការសាកល្បងយើងកែសម្រួលកម្រងសំណួរខ្លះដើម្បីឱ្យព័ត៌មានដែលអ្នកចូលរួមងាយយល់ហើយផ្តល់ទិន្នន័យនិងព័ត៌មានដែលក្រុមសិក្សាស្រាវជ្រាវចង់បាន។យើងបានកំណត់ទំហំគំរូតាងសំណាកតាមបែបចែងជន្យ (Stratified random Sampling) ដែលមានកម្រិតលំអៀង០.០៥ និងបានគណនាយ៉ាងហ្មត់ចត់សម្រាប់ការសិក្សាជានិច្ច ដើម្បីឲ្យគំរូតាងទិន្នន័យដែលទទួលបានជាតំណាងឱ្យអ្នកបានបញ្ចប់ការសិក្សា(Graduate Population) ក្នុងឆ្នាំ២០២២។

សាកលវិទ្យាល័យភូមិន្ទភ្នំពេញមាននិស្សិតដែលបានបញ្ចប់ការសិក្សាក្នុងឆ្នាំ២០២២ ផ្នែកអាហារូបករណ៍ប្រមាណជា១២.៣% និងនិស្សិតសិក្សាបង់ថ្លៃប្រមាណ៨៧.៧%។ ផ្នែកលើគំរូតាង៤០១៥សំណាក (Population, 4015) ដែលបានបញ្ចប់ការសិក្សាឆ្នាំ២០២២ ពីសាកលវិទ្យាល័យភូមិន្ទភ្នំពេញ យើងបានកំណត់យកទំហំគំរូតាង១១៤៥សំណាក (Sample, N=1145) តាមការជ្រើសរើសបែបចែងជន្យ(Stratified random Sampling) ពេលគឺស្មើនឹង២៨.២%នៃបំណែកគំរូតាង(Sample Proportion) នៃកម្រិតទុកចិត្ត៩៥%និងកម្រិតលំអៀង៥%។

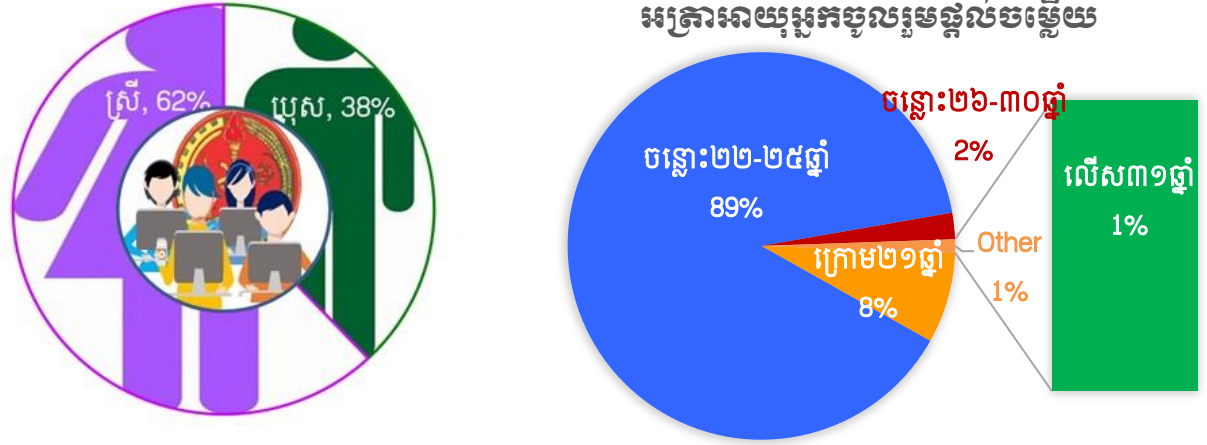
ការិយាល័យធានាគុណភាពបានចាប់ផ្តើមប្រមូលព័ត៌មានទំនាក់ទំនងរបស់និស្សិតដែលបានបញ្ចប់ការសិក្សាទាំងអស់ពីតាមការិយាល័យសិក្សារបស់សាកលវិទ្យាល័យភូមិន្ទភ្នំពេញ នៅចន្លោះខែកក្កដា និងសីហា ហើយចាប់ផ្តើមរៀបចំកម្រងសំណួរ។ លុះដល់ដើមខែកញ្ញា យើងចាប់ផ្តើមជ្រើសរើសនិងបណ្តុះបណ្តាលអ្នកប្រមូលទិន្នន័យ ហើយសាកល្បងកម្រងសំណួរមុននឹងត្រូវយកទៅអនុវត្តក្នុងការប្រមូលព័ត៌មាន ដើម្បីធានាថាលទ្ធផលដែលប្រមូលបានអាចបំពេញគោលបំណងនៃការសិក្សានិងរបកគំហើញដែលអាចទទួលយកបានស្របតាមអ្វីដែលយើងចង់ស្វែងរក។ នៅពាក់កណ្តាលខែតុលា យើងចាប់ផ្តើមដំណើរការស្រាវជ្រាវតាមរយៈប្រព័ន្ធទូរស័ព្ទ Telegram និង Online តាមទម្រង់Google Form តាមរយៈតំណ ហើយការប្រើប្រាស់ប្រព័ន្ធទំនាក់ទំនងតាមទូរស័ព្ទ រួមជាមួយ Telegram អាចជួយឲ្យយើងសន្សំថវិកា និងពេលវេលាបានច្រើន ហើយលទ្ធផលក៏អាចទុកចិត្ត ដោយសារអ្នកផ្តល់ចម្លើយមានពេលគ្រប់គ្រាន់ក្នុងការផ្តល់ចម្លើយត្រឡប់មកវិញ។ សំណួរដែលប្រើប្រាស់ក្នុងការប្រមូលទិន្នន័យនេះ ភាគច្រើនតម្រូវឱ្យអ្នកឆ្លើយជ្រើសរើសនិទស្សន៍ជាលេខ ចំណែកចម្លើយដែលទទួលបានជាពាក្យពេចន៍ត្រូវបានបំលែងជាលេខកូដមុនបញ្ចូលក្នុងប្រព័ន្ធ SPSS សម្រាប់ធ្វើការវិភាគ ។ ការប្រមូលទិន្នន័យមានផលលំបាកខ្លះ ព្រោះអ្នកចូលរួមទទួលកម្រងសំណួរហើយតែមិនបំពេញ ហើយលេខទូរស័ព្ទជាច្រើនមិនអាចទំនាក់ទំនងបាន។

លទ្ធផលសិក្សានិងការវិភាគទិន្នន័យ

លទ្ធផលអ្នកចូលរួមផ្តល់ព័ត៌មាន

ការសិក្សាអំពីលទ្ធភាពស្វែងរកការងារធ្វើរបស់អតីតនិស្សិតគ្រប់ជំនាញឯកទេសដែលបានបញ្ចប់ការសិក្សាពីសាកលវិទ្យាល័យភូមិន្ទភ្នំពេញក្នុងឆ្នាំ២០២២។

រូបភាព 1 : គំរូតារាងភេទនិងអាយុអ្នកចូលរួម

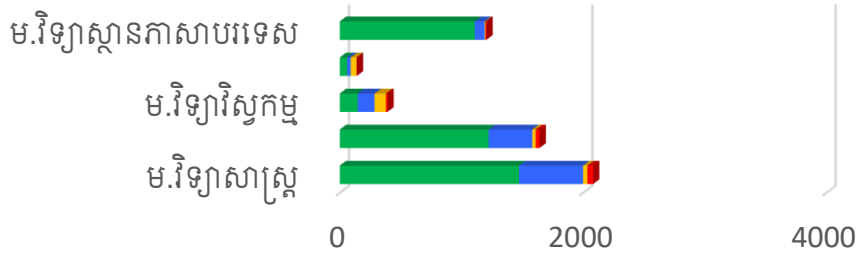


អតីតនិស្សិតដែលចូលរួមការស្រាវជ្រាវនេះ គឺជាក្រុមនិស្សិតបរិញ្ញាបត្រអាហារូបករណ៍ចំនួន១៦.១% និងសិក្សាបង់ថ្លៃ៨៣.៩%ដែលមានគំរូតារាង (Sample) ចំនួន១១៣៣ (n=1133) សំណាក និស្សិតប្រុស៣៨% និងនិស្សិតស្រី៦២% ដែលតំណាងឲ្យអតីតនិស្សិតដែលបានបញ្ចប់ការសិក្សាក្នុងឆ្នាំ២០២២ចំនួន១១៤៥នាក់ (Sample Proportion $\hat{p}=1145$) មានអាយុចន្លោះពី២២ទៅ២៥ឆ្នាំចំនួន៨៩.៦% ហើយនៅអាយុក្រោម២១ឆ្នាំ មានតែចំនួន៧.៧%តែប៉ុណ្ណោះ។ អ្នកចូលរួមក្នុងការសិក្សានេះមកពីមហាវិទ្យាល័យវិទ្យាសាស្ត្រចំនួន៤៦.៤% មហាវិទ្យាល័យ

សង្គមសាស្ត្រ និងមនុស្សសាស្ត្រចំនួន៣១.៦% មហាវិទ្យាល័យវិស្វកម្មចំនួន១២.២% វិទ្យាស្ថានភាសាបរទេសចំនួន ៧.២% ហើយនឹងមហាវិទ្យាល័យសិក្សាអភិវឌ្ឍន៍មានចំនួនត្រឹមតែ២.៥%។

អតីតនិស្សិតទាំងនោះកំពុងបម្រើការទូទាំង២៥ខេត្តក្រុងក្នុងប្រទេសកម្ពុជា ក្នុងនោះអ្នកមានការងារក្នុងទីក្រុង ភ្នំពេញមានចំនួន៧៥.៤% ខេត្តកណ្តាល៤.៥% តាកែវ២.៨% កំពង់ចាម២.៤% ខេត្តកំពង់ស្ពឺចំនួន១.៩% ខេត្តកំពត ចំនួន១.៦% និងបណ្តាខេត្តផ្សេងៗចំនួន១១.៤% ។ តាមទិន្នន័យក៏បានបង្ហាញដែរថា អតីតនិស្សិតដែលបានបញ្ចប់ ការសិក្សាចំនួន២៩.៦% កំពុងបន្តការសិក្សាថ្នាក់បរិញ្ញាបត្រជាន់ខ្ពស់។

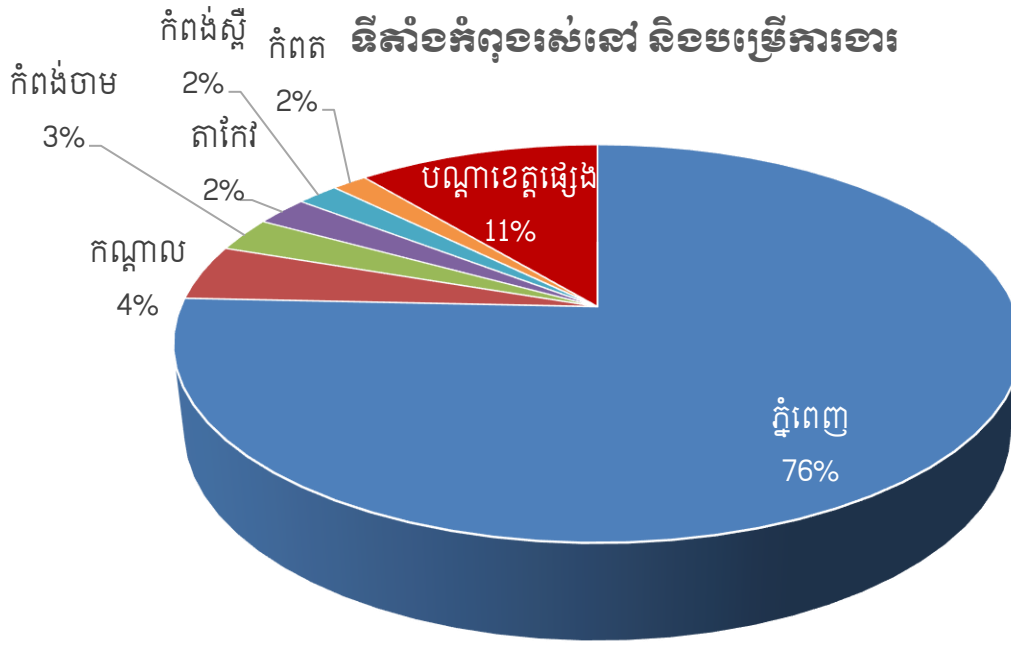
និស្សិតចូលរួមផ្តល់ចម្លើយតាមមហាវិទ្យាល័យ



	ម.វិទ្យាសាស្ត្រ	ម.សង្គមសាស្ត្រ និងមនុស្សសាស្ត្រ	ម.វិទ្យាវិស្វកម្ម	ម.សិក្សាអភិវឌ្ឍន៍	ម.វិទ្យាស្ថានភាសាបរទេស
■ បញ្ចប់	1474	1224	148	60	1109
■ ផ្តល់ចម្លើយ	526	358	138	29	82
■ ចម្លើយ%	35.7	29.2	93.2	48.3	7.4
■ N=1133	46.6	31.6	12.2	2.5	6.8

ក្រាហ្វិក 1: គំរូតាងអ្នកចូលរួមតាមមហាវិទ្យាល័យ

ក្រាហ្វិក២ ខាងក្រោមបង្ហាញអំពីរបាយទីតាំងរបស់អតីតនិស្សិតសាកលវិទ្យាល័យកូមិន្ទភ្នំពេញដែលកំពុងរស់នៅនិង បម្រើការងារក្នុងវិស័យនានាទូទាំង២៥ខេត្តក្រុងនៃព្រះរាជាណាចក្រកម្ពុជា។



ក្រាហ្វិក 2 : ទីកន្លែងអតីតនិស្សិតសកកពប្រកបការងារតាមខេត្ត និងក្រុង

តាមទិន្នន័យដែលទទួលបានបង្ហាញថា ក្នុងពេលដែលកំពុងសិក្សាក្នុងសាកលវិទ្យាល័យភូមិន្ទភ្នំពេញមាននិស្សិតចំនួន២៥.២%កំពុងសិក្សានៅសាកលវិទ្យាល័យមួយផ្សេងទៀត ឬអាចនិយាយបានថាកំពុងសិក្សាពីរ(០២)សាកលវិទ្យាល័យក្នុងពេលតែមួយ។ ដូច្នោះមានហេតុមួយចំនួនដែលបង្ហាញថា អតីតនិស្សិតជ្រើសរើសមកសិក្សាក្នុងសាកលវិទ្យាល័យភូមិន្ទភ្នំពេញដោយសារតែ៖

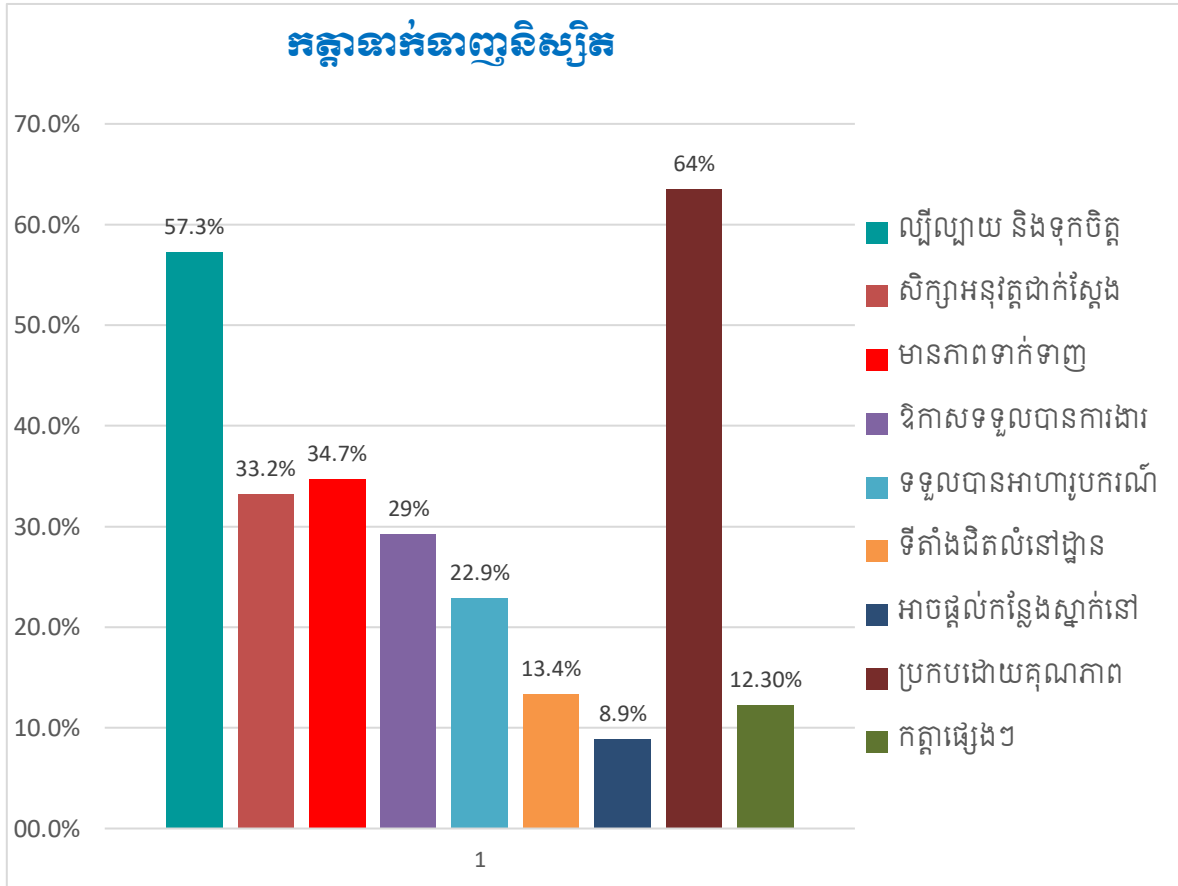
ក.គុណភាពក្នុងបណ្តុះបណ្តាល

- សាកលវិទ្យាល័យមានការបណ្តុះបណ្តាលប្រកបដោយគុណភាព ៦៣.៥%
- ផ្តល់ទំនុកចិត្ត និងភាពល្បីល្បាញ៥៧.៣%
- ការបង្រៀនផ្ដោតលើការអនុវត្តជាក់ស្តែង ៣៣.២%
- សាកលវិទ្យាល័យមានទាក់ទាញ ៣៤.៧%
- មានឱកាសទទួលបានការងារ ២៩.៣%

ខ.កត្តាភូមិសាស្ត្រ និងថ្លៃសិក្សា

- ទទួលបានអរូបករណ៍ ២២.៩%
- សាកលវិទ្យាល័យមានទីតាំងជិតលំនៅដ្ឋាន ១៣.៤%
- សាកលវិទ្យាល័យអាចផ្តល់កន្លែងស្នាក់នៅ ៨.២%

- កត្តាផ្សេងៗ ១២.៣%



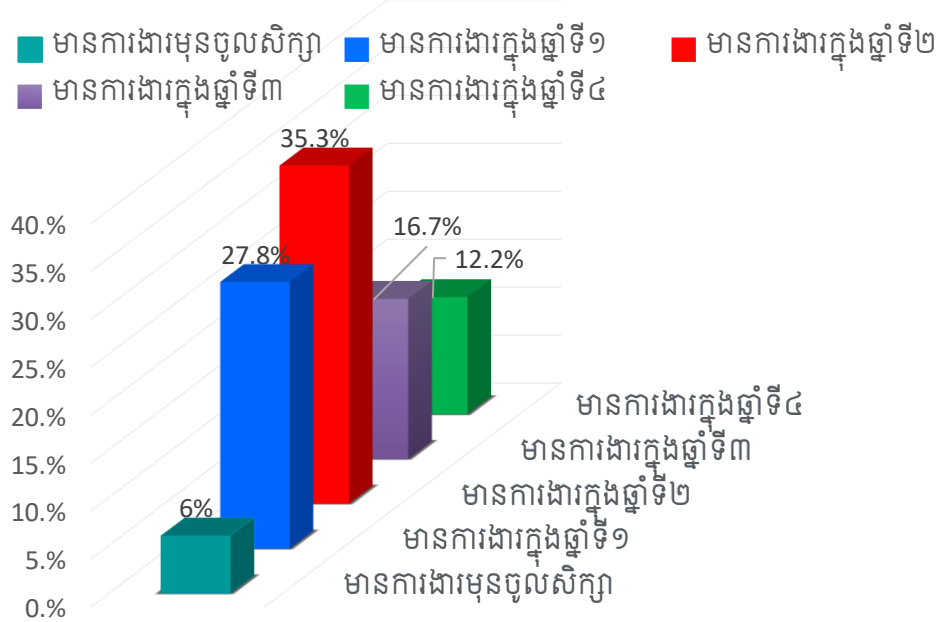
ក្រាហ្វិក ៣៖ ចំណាប់អារម្មណ៍របស់និស្សិតក្នុងការជ្រើសយកស.ក.ក.ព.

៣.២ ស្ថានភាពការងារនិស្សិតក្នុងពេលកំពុងសិក្សា

ទិន្នន័យនេះបង្ហាញថា មុនពេលចូលមកសិក្សានៅសាកលវិទ្យាល័យភូមិន្ទភ្នំពេញ និស្សិតធ្លាប់មានការងារចំនួនត្រឹមតែ ១៦.៦% (n=186) ដែលសុទ្ធតែជាគ្រូបង្រៀន និងមន្ត្រីរាជការ ប៉ុន្តែចំនួនអ្នកមានការងារធ្វើបានកើនឡើងរហូតដល់ ៥៤.៣%។ ក្នុងពេលកំពុងសិក្សាចំនួនអ្នកមានការងារធ្វើពេញម៉ោងចំនួន៣៩.៨% ហើយចំនួន៥៧.៧%ទៀតមានការងារធ្វើមិនពេញម៉ោង ដែលភាគច្រើនបម្រើការឱ្យក្រុមហ៊ុនឯកជននាចំនួន៤៩.៤% និងក្នុងវិស័យអប់រំឯកជន ២៥.២%។ និស្សិតដែលអាចរកការងារធ្វើកំឡុងពេលកំពុងសិក្សាមាន ១២.៨% ធ្នាំទី១ចំនួន១២.៨% ធ្នាំទី២ចំនួន៣៥.៣% ធ្នាំទី៣ចំនួន១៦.៧% និងធ្នាំទី៤ចំនួន១២.២%។

យើងអាចសន្និដ្ឋានថាពេលបានចូលមកសិក្សាក្នុងសាកលវិទ្យាល័យភូមិន្ទភ្នំពេញ និស្សិតបានស្វែងរកការងារធ្វើទៅតាមលទ្ធភាពរបស់ពួកគេពីឆ្នាំទី១ដល់ទី២ ប៉ុន្តែនៅឆ្នាំទី៤ដែលជាឆ្នាំបញ្ចប់ចំនួនអ្នកមានការងារធ្វើបានថយចុះដែលជាសញ្ញាណបង្ហាញថានិស្សិតបានងាកមកផ្តោតលើការសិក្សារិញ។

ស្ថានភាពការងារក្នុងពេលកំពុងសិក្សា

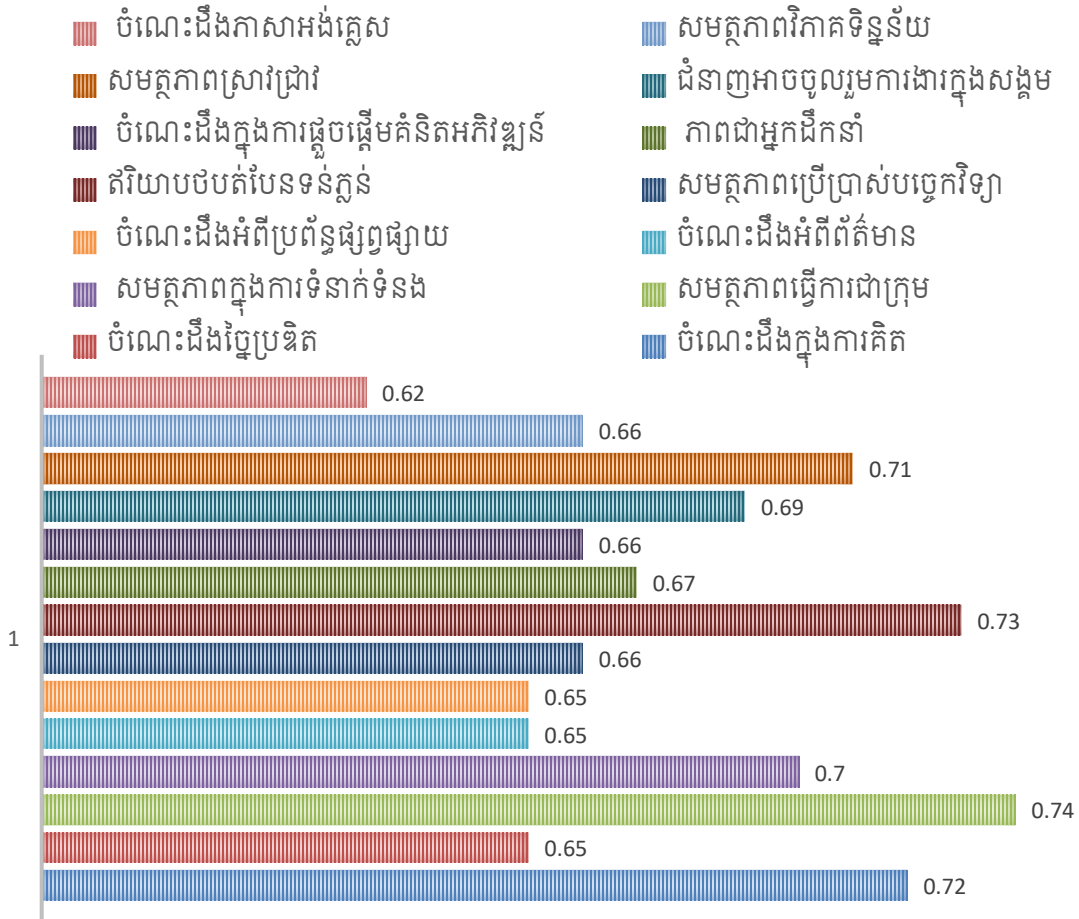


ក្រាហ្វិក 4៖ ស្ថានភាពនិស្សិតមានការងារធ្វើក្នុងពេលសិក្សានៅសភភព

៣.៣ ចំណេះដឹងនិងជំនាញសមត្ថកម្មទី២១

យោងតាមការវិភាគទិន្នន័យជារួមដែលផ្តល់ដោយអ្នកចូលរួមបានបង្ហាញថាអតីតនិស្សិតបានវាយតម្លៃខ្ពស់ និងមានការពេញចិត្តចំពោះចំណេះដឹង ជំនាញ និងសមត្ថភាពដែលពួកគេទទួលបានពីសាកលវិទ្យាល័យភូមិន្ទភ្នំពេញ ជាពិសេសសមត្ថភាពធ្វើការងារជាក្រុម ចំណេះដឹងក្នុងការគិត ជំនាញបម្រើការងារសង្គម សមត្ថភាពក្នុងការទំនាក់ ទំនង និងឥរិយាបថទន់ភ្លន់។

ចំណេះដឹងជំនាញសកម្មភាពទទួលបានដោយស.ក.ក.ព

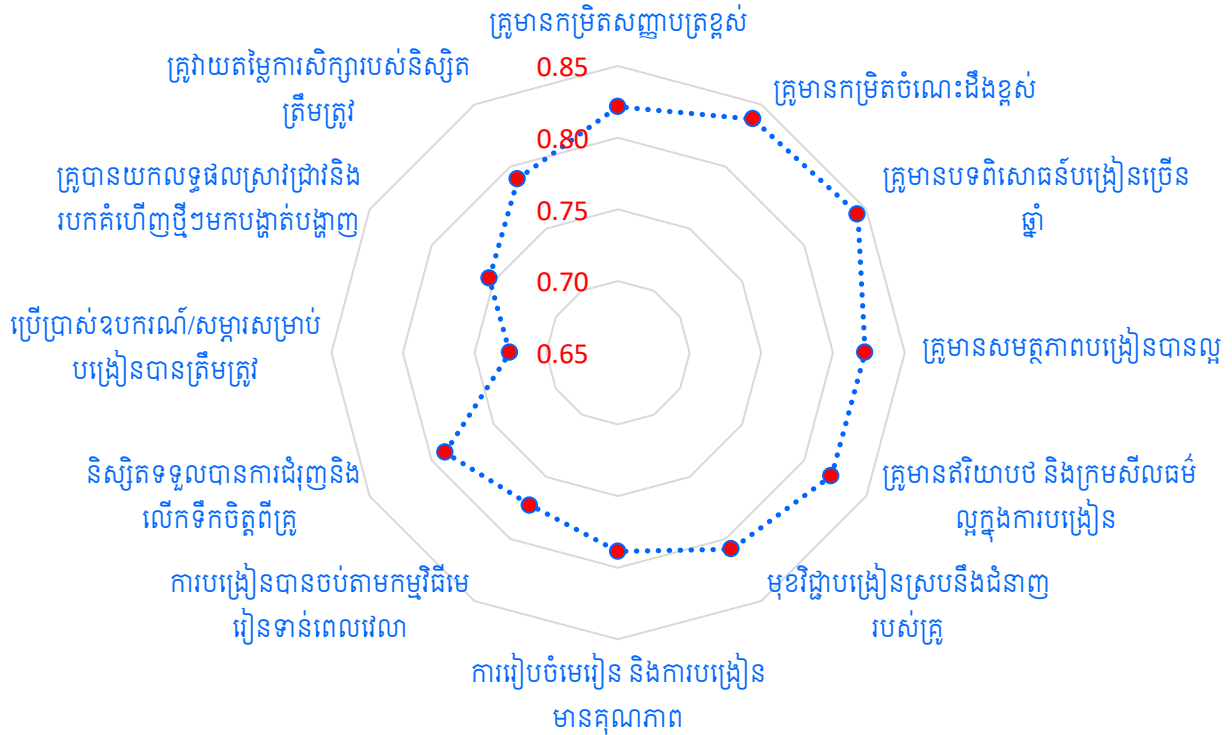


Notes: WAI = Weight Average Index measured on a five-point scale [Very low (VL) = 0.00-0.20, Low (L) = 0.21-0.40, Moderate (M) = 0.41-0.60, High (H) = 0.61-0.80, Very high (VH) = 0.81-1.00]; OA = Overall Assessment.

ក្រាហ្វិក 5: ការពេញចិត្តចំពោះចំណេះដឹង ជំនាញ និងសមត្ថភាពទទួលបានពីស.ក.ក.ព

តាមការវិភាគទិន្នន័យដែលទទួលបានអំពីការពេញចិត្តរបស់និស្សិតបានបង្ហាញថា អតីតនិស្សិតបានវាយតម្លៃខ្ពស់លើកត្តាគ្រូបង្រៀនដែលមានអាកប្បកិរិយានិងក្រមសីលធម៌ក្នុងការបង្រៀនល្អ បង្រៀនមុខវិជ្ជាដែលត្រូវនឹងជំនាញគ្រូមានបទពិសោធន៍ខ្ពស់ក្នុងការបង្រៀន និងមានគុណវុឌ្ឍិខ្ពស់។ ទន្ទឹមនឹងនេះ ពួកគេក៏បានវាយតម្លៃគ្រូបង្រៀនដែលបានយកលទ្ធផលស្រាវជ្រាវនិងរបកគំហើញថ្មីៗមកបង្រៀន ការប្រើប្រាស់ឧបករណ៍ និងសម្ភារៈបង្រៀនបានត្រឹមត្រូវបានជួយជំរុញនិងលើកទឹកចិត្តដល់និស្សិតឱ្យខិតខំរៀនសូត្រ ការរៀបចំមេរៀននិងការបង្រៀនយកចិត្តទុកដាក់ និងការបញ្ចប់កម្មវិធីមេរៀនទាន់ពេលវេលា។

ការពេញចិត្តគុណភាពការរៀននិងបង្រៀន



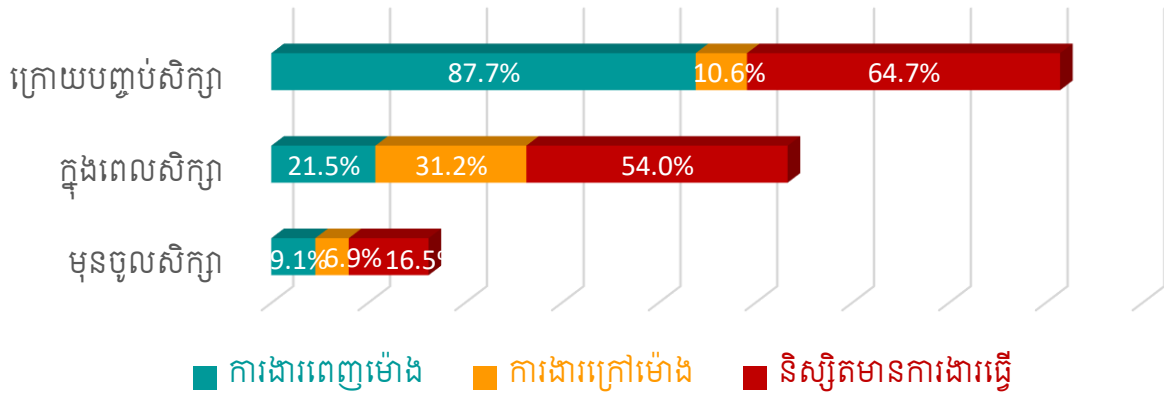
រូបភាព 2៖ ការពេញចិត្តចំពោះការរៀន និងបង្រៀននៅ ស.ក.ក.ព

Notes: WAI = Weight Average Index measured on a five-point scale [Very low (VL) = 0.00-0.20, Low (L) = 0.21-0.40, Moderate (M) = 0.41-0.60, High (H) = 0.61-0.80, Very high (VH) = 0.81-1.00]; OA = Overall Assessment.

៣.៤ ស្ថានភាពការងារនិស្សិតក្រោយពេលបញ្ចប់ការសិក្សា

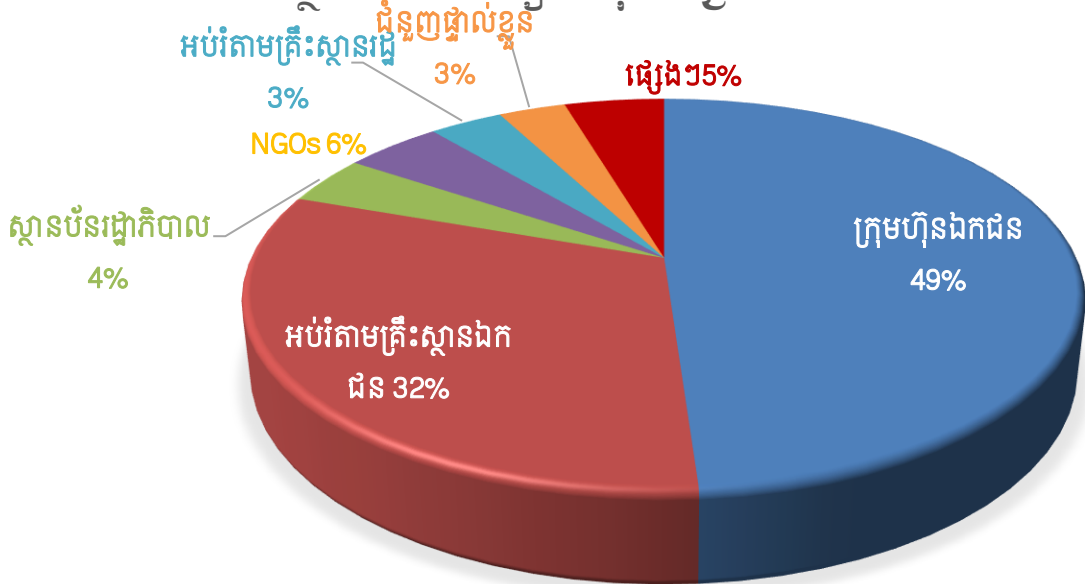
ក្នុងការសិក្សានេះបានបង្ហាញថាក្រុមនិស្សិតដែលបញ្ចប់ការសិក្សាក្នុងឆ្នាំ២០២២ថ្មីៗនេះទទួលបានការងារធ្វើ ៦៤.៧% (n=1133) ដែលក្នុងនោះការងារពេញម៉ោង៨៧.៧% បើប្រៀបធៀបមុនការចូលមកសិក្សានៅសាកលវិទ្យាល័យភូមិន្ទភ្នំពេញគឺចំនួនការងារមានកំណើន៤៨.២% ប៉ុន្តែបើប្រៀបធៀបការងារពេញម៉ោងក្នុងពេលកំពុងសិក្សា (២១.៥%) និងក្រោយបញ្ចប់ការសិក្សាមានកំណើន៦៦.២%។ ក្នុងចំណោមអ្នកមានការងារធ្វើទាំងអស់គឺមាននិស្សិត៤៩%(n=733)បម្រើការងារក្នុងបណ្តាក្រុមហ៊ុនឯកជន និស្សិត១១.៥%បម្រើការងារក្នុងគ្រឹះស្ថានអប់រំឯកជន និស្សិត៦.៧%បម្រើការងារក្នុងអង្គការមិនមែនរដ្ឋាភិបាល និស្សិត៥.១%បម្រើការងារក្នុងស្ថាប័នរដ្ឋ និស្សិត៣.២%បម្រើការងារក្នុងគ្រឹះស្ថានអប់រំសាធារណៈ និងចំនួន២.៧%មានជំនួញផ្ទាល់ខ្លួន។ យោងតាមទិន្នន័យវិភាគ យើងអាចធ្វើការសន្និដ្ឋានថា និស្សិតដែលបានបញ្ចប់ការសិក្សាពីសាកលវិទ្យាល័យភូមិន្ទភ្នំពេញ មានឱកាសច្រើនក្នុងការស្វែងរកការងារស្ថិរភាពពិតប្រាកដ។

ស្ថានភាពការងារនិស្សិត២០២២



ក្រាហ្វិក ៦៖ លទ្ធភាពមានការងារធ្វើក្រោយបញ្ចប់ការសិក្សា

ស្ថាប័នដែលនិស្សិតកំពុងបម្រើការងារ២០២២

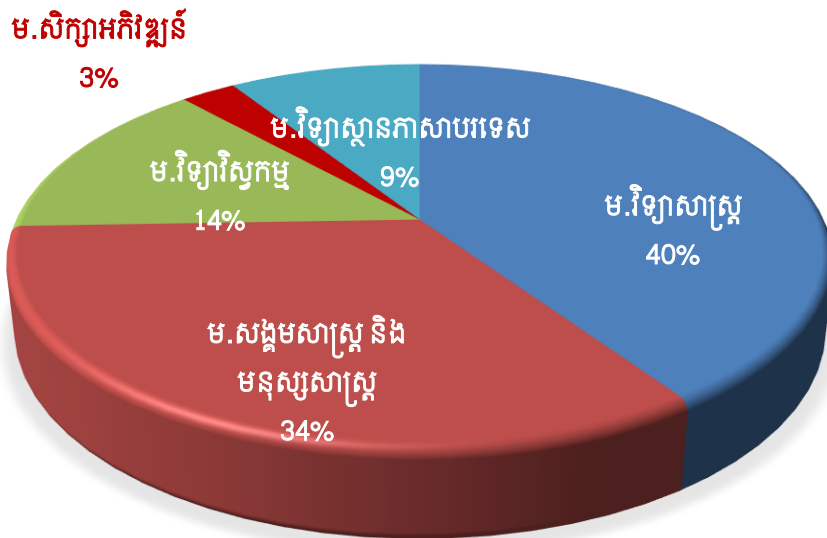


ក្រាហ្វិក ៧៖ ស្ថាប័នដែលនិស្សិតកំពុងបម្រើការងារក្រោយបញ្ចប់ការសិក្សា

ក្រាហ្វិក៨ ខាងក្រោមគឺបង្ហាញអំពីអត្រានិស្សិតតាមហារិទ្ធសិទ្ធិយុវជនទទួលបានការងារបន្ទាប់ពីបញ្ចប់ការសិក្សាពីសាកលវិទ្យាល័យភូមិន្ទភ្នំពេញក្នុងឆ្នាំ២០២២។ តាមការវិភាគលើទិន្នន័យដែលទទួលបានពីអតីតជ័យលាភីបង្ហាញថាភាគច្រើន (៤០%) នៃនិស្សិតដែលបញ្ចប់ការសិក្សាពីមហាវិទ្យាល័យវិទ្យាសាស្ត្រ មានឱកាសទទួលបានការងារច្រើន ចំណែកនិស្សិតបញ្ចប់ការសិក្សា(៣៤%)ដែលទទួលបានការងារច្រើនបន្ទាប់គឺមកពីមហាវិទ្យាល័យវិទ្យាសាស្ត្រសង្គមនិងមនុស្សសាស្ត្រ,និស្សិតដែលបញ្ចប់ការសិក្សា ពីមហាវិទ្យាល័យវិស្វកម្ម(១៤%)ជាក្រុមដែលមានឱកាសទទួលបានការងារបានច្រើនលំដាប់ទី៣ ចំណែកនិស្សិតវិទ្យាស្ថានភាសាបរទេស(៩%) មានឱកាសទទួលបានការងារបានច្រើនក្នុងលំដាប់ទី៤ និងក្រុមនិស្សិតបញ្ចប់ការសិក្សា៣% ពីមហាវិទ្យាល័យសិក្សាអភិវឌ្ឍន៍ (FDS)។ ផ្អែកលើការវិភាគទិន្នន័យបានបង្ហាញថាភាគរយនៃការឆ្លើយតបគឺទាក់ទងទៅនឹងសមាមាត្រនៃនិស្សិតបញ្ចប់ការសិក្សា ដែលមានន័យថាសមាមាត្រចំនួននៃនិស្សិតបញ្ចប់ការសិក្សាពីមហាវិទ្យាល័យដែលមានចំនួនអ្នកចូលរួមតិចតួចគឺដោយសារ

ចំនួនអ្នកបញ្ចប់អ្នកបញ្ចប់ការសិក្សាមានបរិមាណតិចធៀបចំនួននិស្សិតបញ្ចប់ការសិក្សាសរុប ដូច្នេះលទ្ធផលអំពីការទទួលបានការងារធ្វើអាចមានតម្លៃគ្រប់គ្រាន់សម្រាប់តាងឱ្យសំណាក(តារាង)។ តាមការប្រៀបធៀបទិន្នន័យអាចសន្មតថាមហាវិទ្យាល័យដែលមានចំនួនអ្នកចូលរួមតិចតួចមិនមានបញ្ហាប្រឈមក្នុងការបកស្រាយទេ។ ម៉្យាងវិញទៀតតាមទិន្នន័យសម្រាប់តាមដានឱកាសការងារក្នុងចំណោមនិស្សិតបញ្ចប់ការសិក្សាបង្ហាញថា និស្សិតបញ្ចប់ការសិក្សាទាំងអស់មានឱកាសដូចគ្នាក្នុងការទទួលបានការងារ។ អ្វីដែលគួរឱ្យកត់សម្គាល់ គឺថានិស្សិតដែលបញ្ចប់ការសិក្សាភាគច្រើនអាចស្វែងរកការងាររៀងៗខ្លួននៅក្នុងទីក្រុងភ្នំពេញច្រើនជាងគេ(៧៦%) អាស្រ័យលើជំនាញនៃការសិក្សារបស់ពួកគេផងដែរ។ ក្នុងនេះគួរឱ្យកត់សម្គាល់ផងដែរថា ខេត្តមួយចំនួនដែលទទួលបាននិស្សិតបញ្ចប់ការសិក្សាពីសាកលវិទ្យាល័យភូមិន្ទភ្នំពេញច្រើនបន្ទាប់ពីរាជធានីភ្នំពេញដូចជា ខេត្តកណ្តាល(៤%) កំពង់ចាម(៣%) កំពង់ស្ពឺ(២%) តាកែវ(២%) កំពត(២%)។

អត្រានិស្សិតតាមមហាវិទ្យាល័យមានការងារធ្វើ



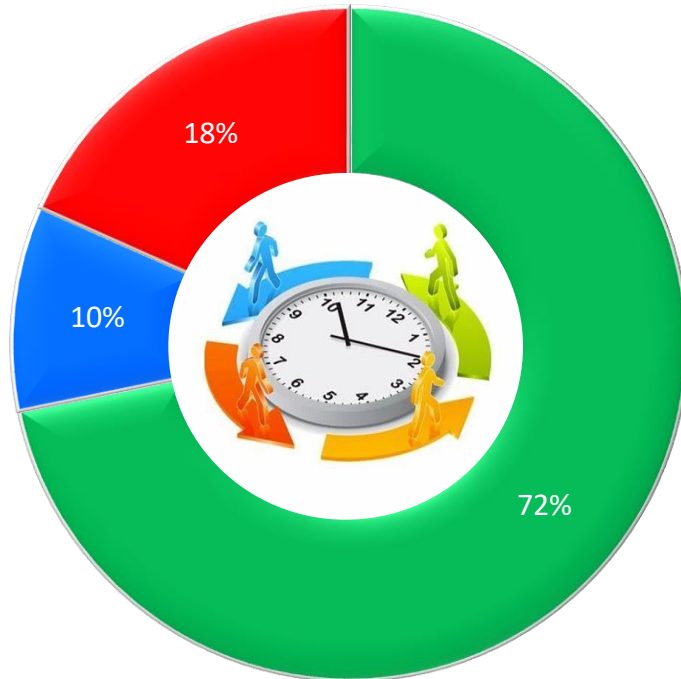
ក្រាហ្វិក ៨៖ អត្រាមានការងារធ្វើក្រោយបញ្ចប់ការសិក្សាតាមមហាវិទ្យាល័យ

៣.៥ រយៈពេលមានការងារធ្វើក្រោយពេលបញ្ចប់ការសិក្សា

ផ្អែកលើទិន្នន័យដែលផ្តល់ដោយអ្នកចូលរួមបង្ហាញថា ក្រុមអតីតនិស្សិតដែលបានបញ្ចប់ការសិក្សាក្នុងឆ្នាំ ២០២២ (n=734) ភាគច្រើន៧០.៨% បានអះអាងថាការសិក្សានៅសាកលវិទ្យាល័យភូមិន្ទភ្នំពេញអាចជួយពួកគាត់រកការងារបានក្នុងរយៈពេលមួយតិចជាង៣ខែ ចំនួន៩.៧% ចំណាយពេលរកការងារធ្វើក្នុងរយៈពេលចន្លោះពី៣ខែទៅ ៦ខែ និង១៨.១%ចំណាយច្រើនជាង៦ខែ។

ពេលវេលាទទួលបានការងារធ្វើ

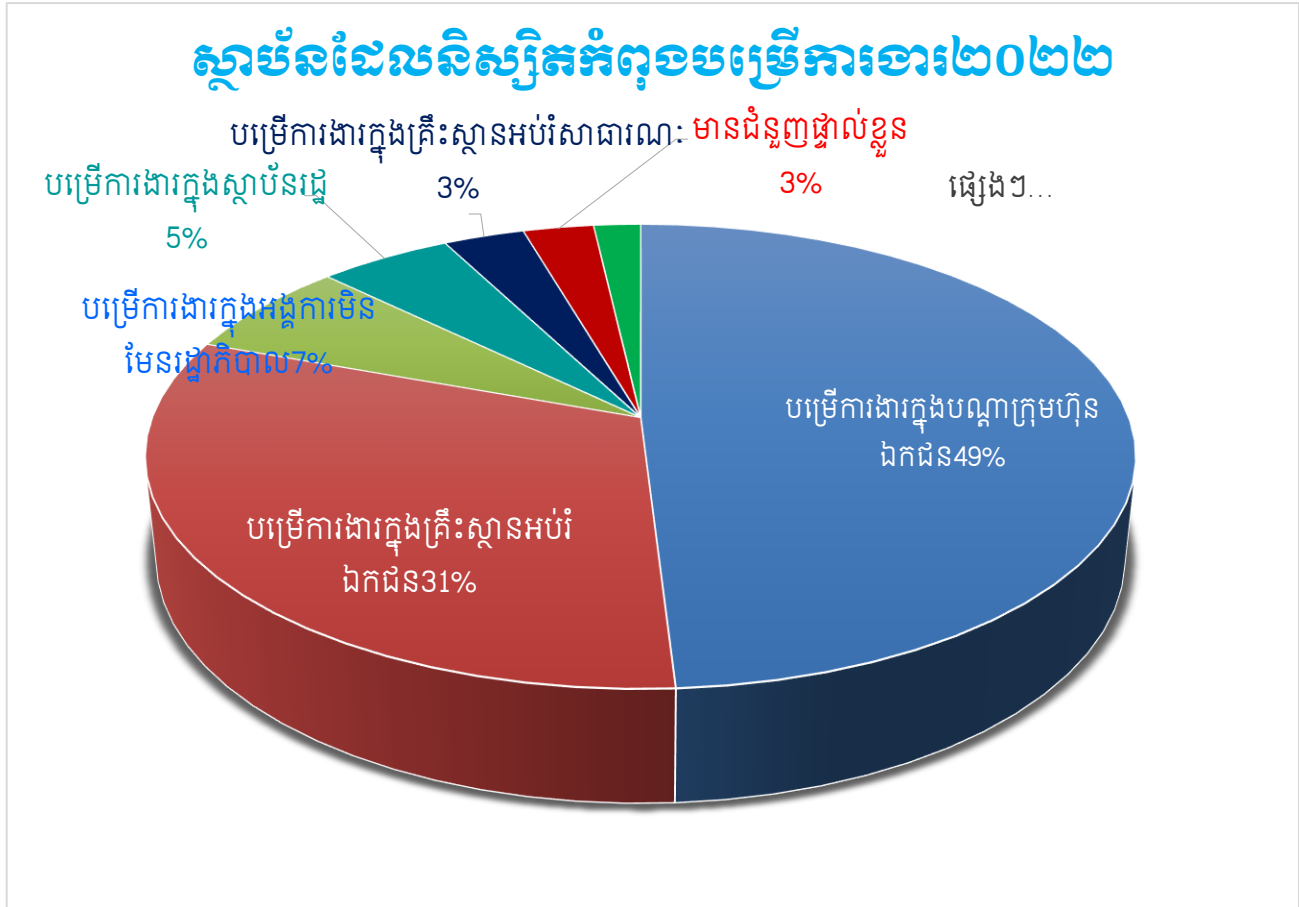
■ ប្រើពេលតិចជាង៣ខែ ■ ប្រើពេលចន្លោះពី៣ទៅ៦ខែ ■ ប្រើពេលច្រើនជាង៣ខែ



ក្រាហ្វិក ១៖ រយៈពេលរកការងារធ្វើក្រោយបញ្ចប់ការសិក្សា

៣.៦ ស្ថានភាពនិស្សិតកំពុងបម្រើការងារក្រោយពេលបញ្ចប់ការសិក្សា

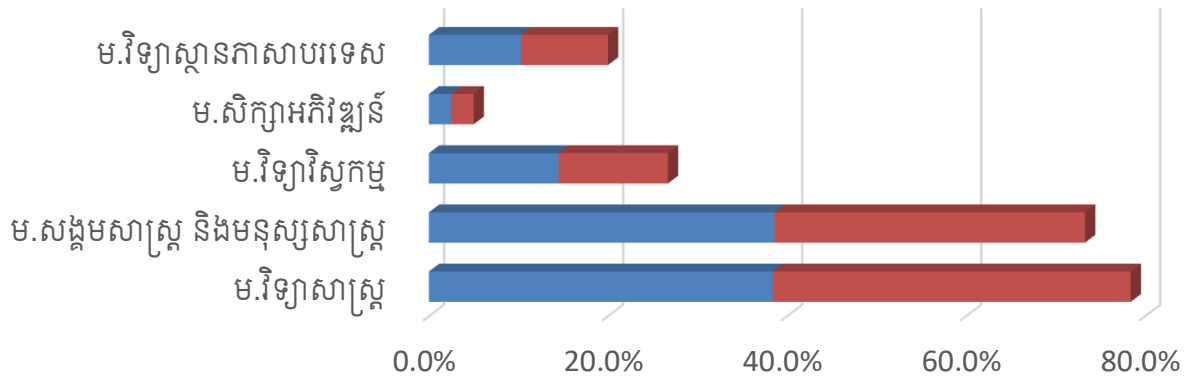
តាមការវិភាគលើទិន្នន័យដែលទទួលបានបង្ហាញលទ្ធផលថា ក្នុងចំណោមអ្នកមានការងារធ្វើទាំងអស់នោះ គឺមាននិស្សិត៤៩% បម្រើការងារក្នុងបណ្តាក្រុមហ៊ុនឯកជន និងនិស្សិត៣១.៥%បម្រើការងារក្នុងគ្រឹះស្ថានអប់រំឯកជន និងនិស្សិត៦.៧%បម្រើការងារក្នុងអង្គការមិនមែនរដ្ឋាភិបាល និងនិស្សិត៥.១%បម្រើការងារក្នុងស្ថាប័នរដ្ឋ និងនិស្សិត៣.២% បម្រើការងារក្នុងគ្រឹះស្ថានអប់រំសាធារណៈ និង២.៧%មានជំនួញផ្ទាល់ខ្លួន។



ក្រាហ្វិក 10៖ ស្ថាប័នដែលនិស្សិតកំពុងធ្វើការងារក្រោយបញ្ចប់ការសិក្សា

ក្រុមស្រាវជ្រាវបានស្វែងយល់ពីទំនាក់ទំនងការប្រើប្រាស់ចំណេះដឹង និងជំនាញដែលនិស្សិតបានសិក្សាសម្រាប់ស្ថានភាពការងារបច្ចុប្បន្នដែលនិស្សិតកំពុងធ្វើការក្រោយបញ្ចប់ពីបញ្ចប់ការសិក្សា ។ តាមការសិក្សាលើបានបង្ហាញឲ្យឃើញថា មាននិស្សិតដល់ចំនួន៧៧.៨%(n=733) បាននឹងកំពុងធ្វើការងារដែលបានប្រើប្រាស់ជំនាញហើយនិស្សិតចំនួន៨៦.៨% ទៀតបានបង្ហាញថាការសិក្សានៅសាកលវិទ្យាល័យភូមិន្ទភ្នំពេញផ្តល់ភាពងាយស្រួលក្នុងការរកការងារធ្វើ។ តាមសមាមាត្រនៃចំនួននិស្សិតដែលចូលរួមបង្ហាញថា និស្សិតគ្រប់មហាវិទ្យាល័យនិងវិទ្យាល័យស្ថានទទួលបានការប្រើប្រាស់ជំនាញនិងភាពងាយស្រួលក្នុងការរកការងារប្រហាក់ប្រហែលគ្នា នេះបើផ្អែកលើលទ្ធផលការវិភាគតាមបែបតេស្ត Chi-square (P-value=0.001) ។

ការងារត្រូវជំនាញ និងភាពងាយស្រួល



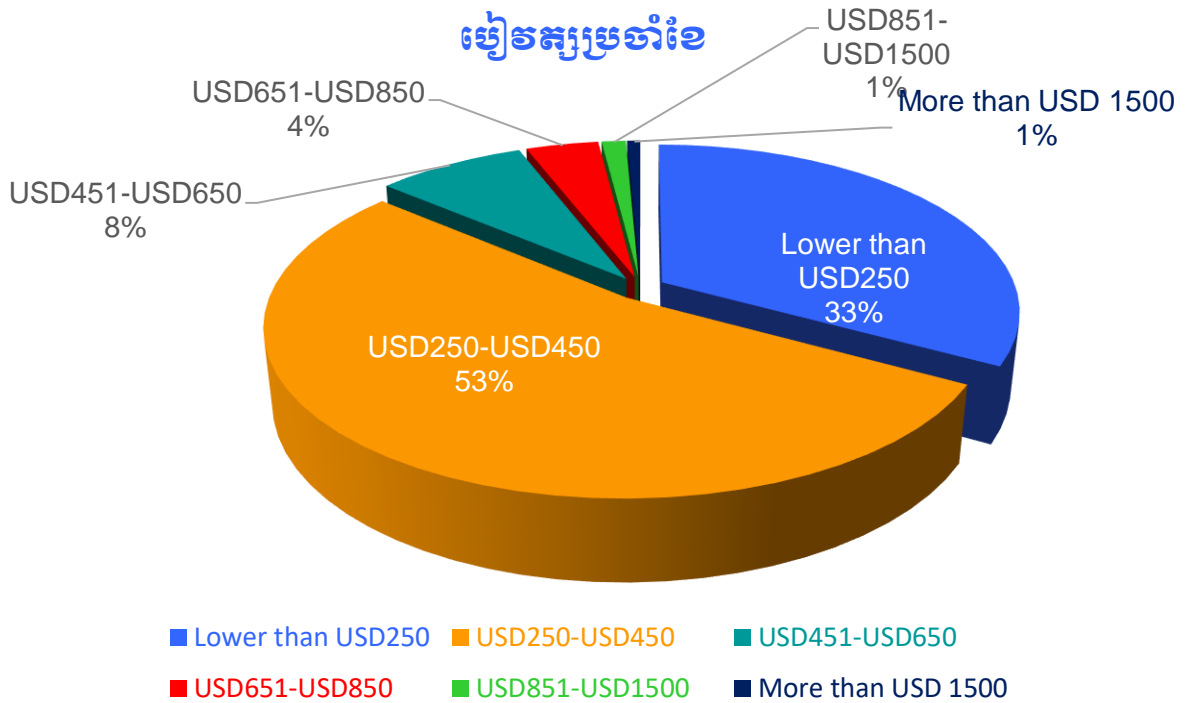
	ម.វិទ្យាសាស្ត្រ	ម.សង្គមសាស្ត្រ និងមនុស្សសាស្ត្រ ត្រី	ម.វិទ្យាវិស្វកម្ម	ម.សិក្សាអភិវឌ្ឍន៍	ម.វិទ្យាស្ថាន ភាសាបរទេស
■ ត្រូវជំនាញ	38.4%	38.6%	14.5%	2.5%	10.3%
■ ងាយស្រួលរកការងារធ្វើ	40.0%	34.7%	12.2%	2.5%	9.7%

ក្រាហ្វិក 11៖ ការប្រើប្រាស់ជំនាញ ចំណេះដឹង និងភាពងាយស្រួលសម្រាប់ការងារបច្ចុប្បន្ន

៣.៧ ប្រាក់បៀវត្សទទួលបានប្រចាំខែ

តាមការផ្តល់ចម្លើយរបស់អ្នកចូលរួមបំពេញសំណួរបានបញ្ជាក់ឱ្យដឹងថា បច្ចុប្បន្ននិស្សិត៣៣% ទទួលបានប្រាក់បៀវត្សទាបជាងឬស្មើ២៥០ដុល្លា ហើយនិស្សិត២៣.៤%ទទួលបានប្រាក់បៀវត្សចាប់ពី២៥១ដុល្លា ដល់៤៥០ដុល្លា មាន៥៣% ប្រាក់បៀវត្សចាប់ពី៤៥១ដុល្លា ដល់៦៥០ដុល្លា មាន៨% ប្រាក់បៀវត្សចាប់ពី៦៥១ដុល្លា ដល់៨៥០ដុល្លា មាន៤% ប្រាក់បៀវត្សចាប់ពី៨៥១ដុល្លា ដល់១៥០០ដុល្លា មាន១.៣% និងប្រាក់បៀវត្សច្រើនជាង១៥០០ដុល្លា មាន០.៧% ។

ការធ្វើវិភាគតាមតេស្តANOVAបានបង្ហាញអំពីប្រាក់ចំណូលខុសគ្នាយ៉ាងខ្លាំងក្នុងចំណោមមហាវិទ្យាល័យ (P-value=0.000) ។ សម្រាប់អតីតនិស្សិតមកពីមហាវិទ្យាល័យវិទ្យាសាស្ត្រមានចំណូលទាបបំផុត១០០ដុល្លានិងប្រាក់ចំណូលខ្ពស់បំផុត២០០០ដុល្លាក្នុងមួយខែ អតីតនិស្សិតមកពីមហាវិទ្យាល័យវិស្វកម្មមានប្រាក់ចំណូលទាបបំផុត១០០ដុល្លា និងប្រាក់ចំណូលខ្ពស់លើសពី២០០០ដុល្លាក្នុងមួយខែ អតីតនិស្សិតមកពីមហាវិទ្យាល័យសង្គមសាស្ត្រនិងមនុស្សសាស្ត្រមានប្រាក់ចំណូលទាបបំផុត១០០ដុល្លានិងប្រាក់ចំណូលខ្ពស់បំផុត១៥០០ដុល្លាក្នុងមួយខែ សម្រាប់អតីតនិស្សិតមកពីវិទ្យាស្ថានភាសាបរទេសអាចរកប្រាក់ចំណូលទាបបំផុត១០០ដុល្លានិងប្រាក់ចំណូលខ្ពស់បំផុត១០០០ដុល្លាក្នុងមួយខែ ដោយឡែកអតីតនិស្សិតមកពីមហាវិទ្យាល័យសិក្សាអភិវឌ្ឍន៍មានប្រាក់ចំណូលទាបបំផុត១៥០ដុល្លា និងប្រាក់ចំណូលខ្ពស់បំផុត៤៥០ដុល្លាក្នុងមួយខែ ។ តាមការវិភាគទិន្នន័យបង្ហាញថា អ្នកដែលទទួលបានប្រាក់បៀវត្សតិចតួចគឺជាអ្នកកំពុងហាត់ការ និងធ្វើការងារបណ្តោះអាសន្ន ហើយអ្នកដែលមានប្រាក់បៀវត្សច្រើនបំផុតនោះគឺមានឋានៈជាប្រធាន។



ក្រាហ្វិក 12: ស្ថានភាពប្រាក់បៀវត្សប្រចាំខែ

តារាងខាងក្រោមបង្ហាញការប្រៀបធៀបអំពីប្រាក់ចំណូលនិស្សិតដែលទទួលក្នុងពេលកំពុងសិក្សា និង ចំណូលទទួលបានក្រោយការសិក្សា

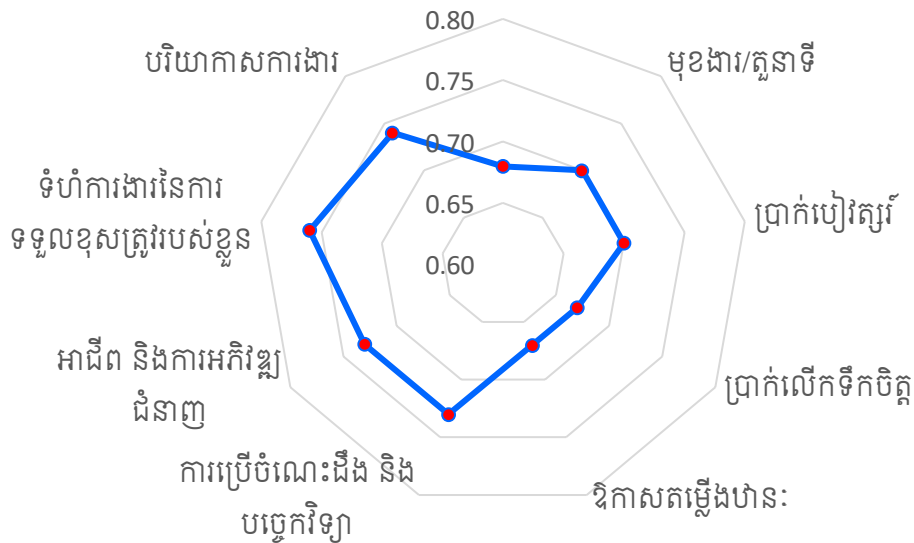
តារាង 1: ទំហំប្រាក់ខែនិស្សិតទទួលក្នុងពេលនិងក្រោយពេលបញ្ចប់ការសិក្សានៅស.ភ.ក.ព

ទំហំប្រាក់ចំណូលប្រចាំខែ	ស្រី (n=706)	ប្រុស (n=438)	សរុបរួម (n=1144)
ប្រាក់ចំណូលនិស្សិតទទួលក្នុងពេលកំពុងសិក្សានៅស.ភ.ក.ព			
មិនផ្តល់ចម្លើយ (គ្មានប្រាក់ចំណូល)	51.0	42.0	47.6
តិចជាង១០០ដុល្លា	11.9	10.7	11.5
ចន្លោះពី១០០ដុល្លាទៅ១៥០ដុល្លា	14.0	12.8	13.5
ចន្លោះពី១៥១ដុល្លាទៅ២០០ដុល្លា	9.2	14.6	11.3
ច្រើនជាង២០០ដុល្លា	13.9	19.9	16.2
ប្រាក់ខែនិស្សិតទទួលក្រោយពេលបញ្ចប់ការសិក្សានៅស.ភ.ក.ព			
មិនផ្តល់ចម្លើយ (គ្មានប្រាក់ចំណូល)	35.1	37.0	35.8
តិចជាង១០០ដុល្លា	1.6	2.1	1.7
ចន្លោះពី១០១ដុល្លាទៅ១៥០ដុល្លា	4.5	3.7	4.2
ចន្លោះពី១៥១ដុល្លាទៅ២៥០ដុល្លា	17.8	15.8	17.0
ចន្លោះពី២៥១ដុល្លាទៅ៣៥០ដុល្លា	25.1	20.8	23.4
ចន្លោះពី៣៥១ដុល្លាទៅ៤៥០ដុល្លា	10.1	11.9	10.8
ចន្លោះពី៤៥១ដុល្លាទៅ៥៥០ដុល្លា	2.4	3.9	3.0

ចន្លោះពី៥៥១ដុល្លារទៅ៦៥០ដុល្លារ	1.8	2.7	2.2
ចន្លោះពី៦៥១ដុល្លារទៅ៧៥០ដុល្លារ	0.8	0.7	0.8
ចន្លោះពី៧៥១ដុល្លារទៅ៨៥០ដុល្លារ	0.1	0.9	0.4
ចន្លោះពី៨៥១ដុល្លារទៅ១០០០ដុល្លារ	0.1	0.5	0.3
ចន្លោះពី១០០១ដុល្លារទៅ១៥០០ដុល្លារ	0.1	0.0	0.1
ច្រើនជាង ២០០០ដុល្លារ	0.1	0.2	0.2

តាមការវិភាគទៅលើការពេញចិត្តសម្រាប់ការងារបច្ចុប្បន្នបង្ហាញថា និស្សិតមានទំហំការងារនិងការទទួលខុសត្រូវល្អ មានឱកាសប្រើប្រាស់ចំណេះដឹង និងបច្ចេកវិទ្យាដែលបានសិក្សាកន្លងមកបានច្រើន ទទួលបានការអភិវឌ្ឍន៍អាជីព និងជំនាញ កន្លែងបំពេញការងារមានបរិយាកាសល្អ។

អត្ថប្រយោជន៍ការងារបច្ចុប្បន្ន
អង្គភាព



រូបភាព 3: អត្ថប្រយោជន៍និស្សិតដែលជ្រើសយកការងារបច្ចុប្បន្ន

Notes: WAI = Weight Average Index measured on a five-point scale [Very low (VL) = 0.00-0.20, Low (L) = 0.21-0.40, Moderate (M) = 0.41-0.60, High (H) = 0.61-0.80, Very high (VH) = 0.81-1.00]; OA = Overall Assessment.

ការព្យាករណ៍លើជំនាញគឺមានសារៈសំខាន់ខ្លាំងណាស់សម្រាប់អាជីពបច្ចុប្បន្នរបស់អតីតនិស្សិតដែលបញ្ចប់ការសិក្សាពីសាកលវិទ្យាល័យនេះ។ ទម្រង់នៃការព្យាករណ៍បង្ហាញពីទំនាក់ទំនងការសិក្សាទ្រឹស្តីផ្សារភ្ជាប់ការអនុវត្តចំណេះដឹងនិងការប្រើជំនាញដែលនិស្សិតបានរៀនពីសាកលវិទ្យាល័យនេះដែលទាក់ទងយ៉ាងជិតស្និទ្ធជាមួយនឹងការងារនិស្សិតដែលកំពុងធ្វើ ហើយមុខវិជ្ជាដែលអ្នកបានរៀនកន្លងមកមានសារៈសំខាន់សម្រាប់សង្គមកម្ពុជា។ ក្រោយបញ្ចប់ការសិក្សាពីសាកលវិទ្យាល័យកូមិន្ទភ្នំពេញ និស្សិតចេះវិភាគនិងដោះស្រាយបញ្ហាប្រឈមក្នុងអាជីពរបស់ពួកគាត់ ហើយសាកលវិទ្យាល័យនេះក៏ជាទីកន្លែងដែលផ្តល់ ឱកាសឱ្យនិស្សិតទទួលបានការងារមានស្ថិរភាព មានជំនាញ

ទំនាក់ទំនងការងារបានល្អ និងមានសមត្ថភាពក្នុងការប្រើប្រាស់កម្មវិធីទំនាក់ទំនងបច្ចេកវិទ្យាព័ត៌មាន។ ក្នុងនេះអតីតនិស្សិតបានសម្តែងការពេញចិត្តជាមួយនឹងចំណេះដឹងនិងគុណភាពនៃការអប់រំ និងមុខវិជ្ជាដែលបានបណ្តុះបណ្តាលនៅសាកលវិទ្យាល័យភូមិន្ទភ្នំពេញ ហើយដោយសារបានទទួលការបណ្តុះបណ្តាលនៅទីនេះ ទើបនិស្សិតមានឱកាសចាប់យកអាជីពបច្ចុប្បន្ន។

តាមការវិភាគបែប Linear region គឺក្នុងគោលបំណងព្យាករណ៍លើចំណេះដឹងដែលមានផលជះទៅលើការងារដែលនិស្សិតកំពុងធ្វើបន្ទាប់ពីបញ្ចប់ការសិក្សាពីសាកលវិទ្យាល័យភូមិន្ទភ្នំពេញក្នុងឆ្នាំ២០២២ ។

តារាង 2៖ ទំនាក់ទំនងផលជះចំណេះដឹងទៅលើការងារ

Attributes	B	Standard error	P-value
(Constant-ថែវ)	1.250	.060	.000
ជំនាញដែលអ្នកសិក្សានៅពីស.ក.ក.ព.ជួយអ្នកឲ្យទទួលបានអាជីពបច្ចុប្បន្នរបស់អ្នក	-.046	.025	.070
មុខវិជ្ជាដែលអ្នកសិក្សានៅពីស.ក.ក.ព.បានជួយតម្រង់ទិសអ្នកឲ្យចាប់យកអាជីពបច្ចុប្បន្ន	-.005	.027	.863
ការសិក្សានៅស.ក.ក.ព.បានផ្សារភ្ជាប់ទ្រឹស្តីទៅនឹងការអនុវត្ត	.076	.023	.001
អ្នកកំពុងប្រើប្រាស់ចំណេះដឹងនិងជំនាញដែលបានសិក្សាពីស.ក.ក.ព.	-.017	.027	.524
អ្នកកំពុងប្រើប្រាស់ចំណេះដឹងនិងជំនាញដែលបានសិក្សានៅស.ក.ក.ព.សម្រាប់ការងារបច្ចុប្បន្ន	-.033	.028	.226
មុខវិជ្ជាទាំងអស់ដែលអ្នកសិក្សាមានប្រយោជន៍ចំពោះអាជីពអ្នកខ្លាំងណាស់	.080	.025	.001
ជំនាញដែលបានការសិក្សាកន្លងមកមានទំនាក់ទំនងយ៉ាងជិតស្និទ្ធជាមួយការងារដែលអ្នកកំពុងធ្វើ	.006	.024	.817
ចំណេះដឹងដែលអ្នកទទួលបានពីស.ក.ក.ព.កំពុងតែជាតម្រូវការចាំបាច់សម្រាប់សង្គមកម្ពុជា	.013	.025	.588
ការសិក្សានៅស.ក.ក.ព.ជួយអ្នកឲ្យមានសមត្ថភាពវិភាគនិងដោះស្រាយបញ្ហាប្រឈមនានាក្នុងការងារប្រចាំថ្ងៃ	.037	.028	.184
ការសិក្សានៅស.ក.ក.ព.បានជួយឲ្យអ្នកមានឱកាសទទួលបានការងារមួយសមស្រប	-.090	.029	.002
ការសិក្សានៅស.ក.ក.ព.បានជួយឲ្យអ្នកមានសមត្ថភាពទំនាក់ទំនងការងារល្អ	-.010	.030	.728
ការសិក្សានៅស.ក.ក.ព.បានជួយឲ្យអ្នកមានសមត្ថភាពច្នៃប្រឌិត	.051	.027	.063
ការសិក្សានៅស.ក.ក.ព.បានជួយអ្នកឲ្យមានសមត្ថភាពក្នុងការប្រើប្រាស់បច្ចេកវិទ្យាព័ត៌មាន (ICT)	-.065	.024	.008

ចំណេះដឹងនិងជំនាញរបស់អ្នកអាចជួយអ្នកបង្កើតសហគ្រិនភាពផ្ទាល់ខ្លួន	.002	.022	.929
អ្នកទទួលបានចំណេះដឹងភាសាអង់គ្លេសពីស.ក.ក.ព.ល្មមប្រើប្រាស់បាន	.019	.021	.356
កម្មវិធីសិក្សារបស់អ្នក តម្រូវឱ្យអ្នកចូលរួមហាត់ការមុនបញ្ចប់ការសិក្សា	.041	.019	.030
ហាត់ការបច្ចុះកម្មសិក្សាមុនបញ្ចប់ការសិក្សាជួយអ្នកឱ្យទទួលបានការងារបច្ចុប្បន្ន	-.005	.020	.818
ក្រោយបញ្ចប់ការសិក្សា អ្នកមានសមត្ថភាពពេញលេញសម្រាប់បម្រើការងារបច្ចុប្បន្ន	-.072	.026	.006
អ្នកចង់ឲ្យមាននិស្សិតក្រោយៗសិក្សាមុខវិជ្ជាដូចអ្នកឲ្យបានច្រើន	-.035	.023	.131
អ្នកពេញចិត្តជាមួយចំណេះដឹងនិងគុណភាពអប់រំដែលអ្នកបានទទួលពី ស.ក.ក.ព.	.075	.026	.004

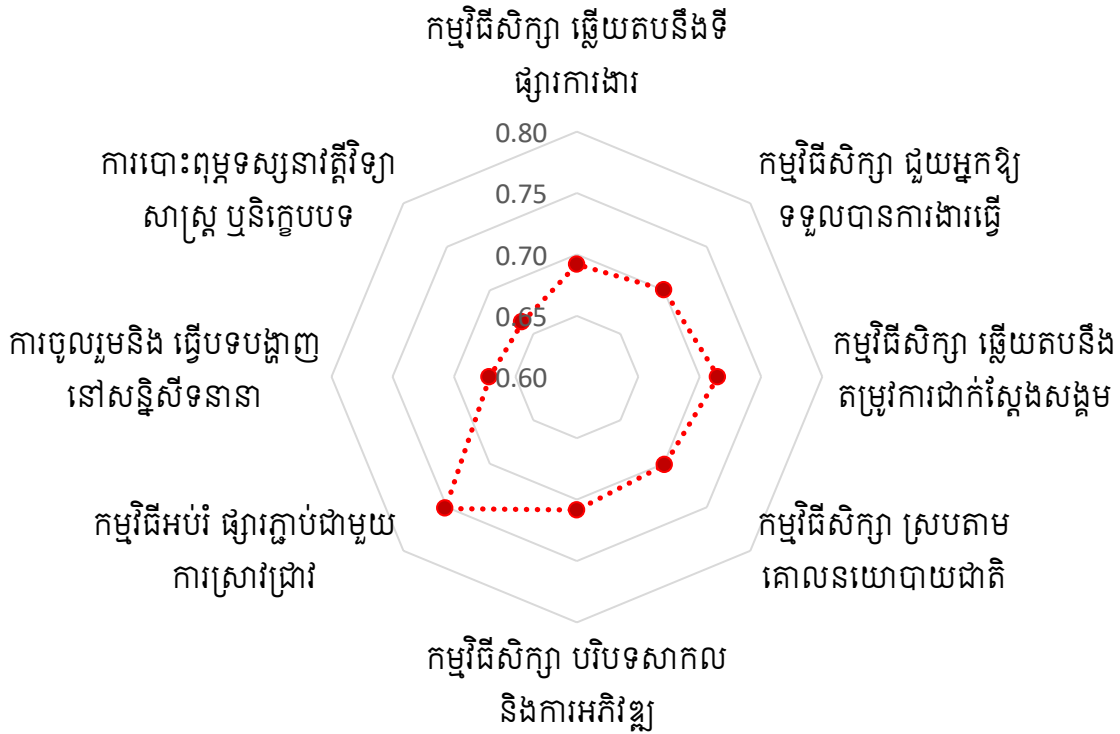
Notes: WAI = Weight Average Index measured on a five-point scale [Very low (VL) = 0.00-0.20, Low (L) = 0.21-0.40, Moderate (M) = 0.41-0.60, High (H) = 0.61-0.80, Very high (VH) = 0.81-1.00]; OA = Overall Assessment.

តាមលទ្ធផលព្យាករណ៍បង្ហាញថា កត្តាសំខាន់ៗមួយចំនួនដូចខាងក្រោមនេះ មានទំនាក់ទំនងជាមួយការទទួលបានការងារដែលមានស្ថេរភាព និងប្រាក់បៀវត្សប្រចាំខែ៖

- (១) ការសិក្សានៅស.ក.ក.ព.បានផ្សារភ្ជាប់ទ្រឹស្តីទៅនឹងការអនុវត្ត
- (២) មុខវិជ្ជាទាំងអស់ដែលនិស្សិតបានសិក្សាមានប្រយោជន៍ចំពោះអាជីពបច្ចុប្បន្នខ្លាំងណាស់
- (៣) ការសិក្សានៅស.ក.ក.ព.បានជួយឲ្យនិស្សិតមានឱកាសទទួលបានការងារមួយសមស្រប
- (៤) ស.ក.ក.ពបានបណ្តុះសមត្ថភាពក្នុងការប្រើប្រាស់បច្ចេកវិទ្យាព័ត៌មាន (ICT)
- (៥) និស្សិតដែលមានឱកាសហាត់ការមុនបញ្ចប់ការសិក្សាមានលទ្ធភាពទទួលបានការងារមានប្រាក់ខែខ្ពស់
- (៦) ក្រោយបញ្ចប់ការសិក្សា និស្សិតមានសមត្ថភាពពេញលេញសម្រាប់បម្រើការងារបច្ចុប្បន្ន
- (៧) និស្សិតពេញចិត្តជាមួយចំណេះដឹងនិងគុណភាពអប់រំដែលអ្នកបានទទួលពី ស.ក.ក.ព.។

ផ្អែកលើទិន្នន័យវិភាគនេះ យើងក៏អាចសន្និដ្ឋានថា អតីតនិស្សិតអាចទទួលបានប្រាក់ខែខ្ពស់ ខណៈដែលសាកលវិទ្យាល័យ (១) មានការកែលម្អកម្មវិធីសិក្សា ឱ្យឆ្លើយតបទៅនឹងទីផ្សារការងារ (២) ផ្តល់ជំនាញទន់សម្រាប់ការទំនាក់ទំនងនិងការងារជាក្រុម (៣) លើកកម្ពស់សមត្ថភាពសហគ្រិនភាព (៤) ផ្តល់ឱកាសឱ្យនិស្សិតហាត់ការតាមការិយាល័យក្នុងអំឡុងពេលសិក្សា (៥) បង្កើនសមត្ថភាពក្នុងការប្រើប្រាស់ភាសាអង់គ្លេសនិង (៦) ការកែលម្អសេវាកម្មប្រឹក្សាការងារសម្រាប់និស្សិតក្នុងសាកលវិទ្យាល័យ។

ការពេញចិត្តលើកម្មវិធីសិក្សា

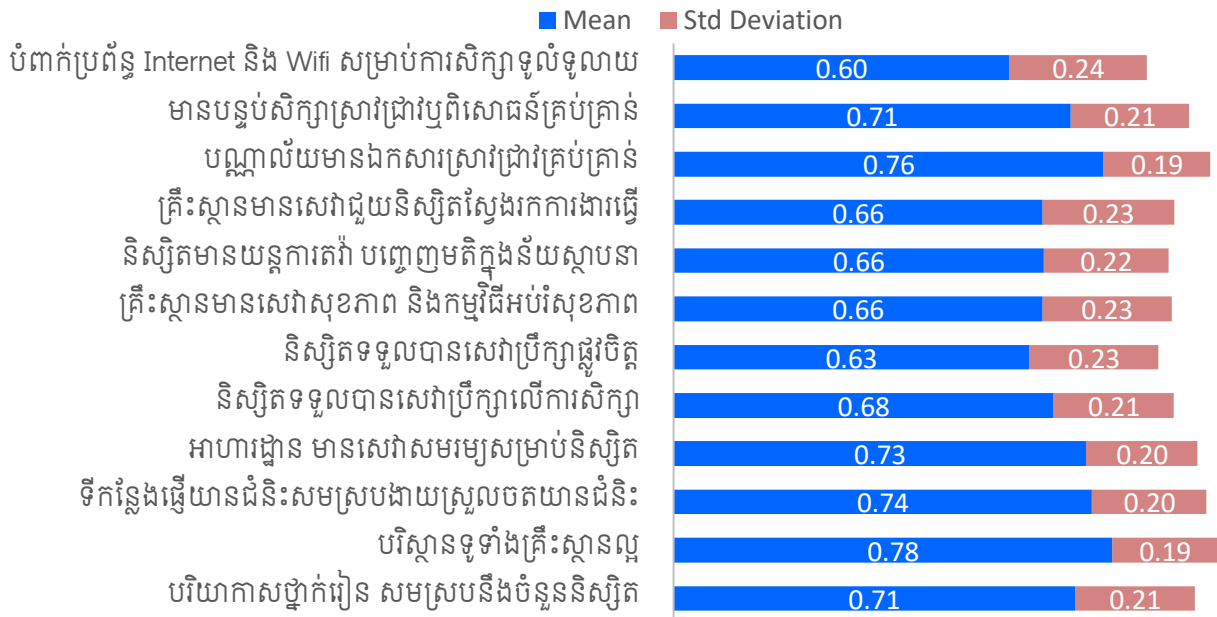


រូបភាព ៤: ការពេញចិត្តលើកម្មវិធីសិក្សា

Notes: WAI = Weight Average Index measured on a five-point scale [Very low (VL) = 0.00-0.20, Low (L) = 0.21-0.40, Moderate (M) = 0.41-0.60, High (H) = 0.61-0.80, Very high (VH) = 0.81-1.00]; OA = Overall Assessment.

ក្រាហ្វិកខាងក្រោមបង្ហាញការពេញចិត្តលើការផ្តល់សេវាកម្មរបស់សាកលវិទ្យាល័យ ហើយការសិក្សានេះធ្វើឡើង ដើម្បីលើកកម្ពស់ប្រសិទ្ធភាពប្រព័ន្ធការងារនិងកែលម្អចំណុចខ្វះខាត។ តាមការផ្តល់ចម្លើយរបស់អតិថិជនសិក្សា បង្ហាញថា សាកលវិទ្យាល័យបានផ្តល់សេវាកម្មល្អជាច្រើនចំណុច លើកលែងតែការផ្តល់សេវាកម្មលើប្រព័ន្ធឯកសារ និង WiFi ដែលនិស្សិតយល់ថាមានភាពគ្រប់គ្រាន់សម្រាប់ពួកគេ។ ដូច្នេះសាកលវិទ្យាល័យគួរមានយន្តការណាមួយសមស្របដើម្បីឱ្យនិស្សិតដែលចូលមកសិក្សាទីនេះ មានលទ្ធភាពប្រើប្រាស់ប្រព័ន្ធឯកសារ និង WiFi សម្រាប់ការសិក្សារបស់ពួកគេ។

ការពេញចិត្តលើការផ្តល់សេវាកម្ម

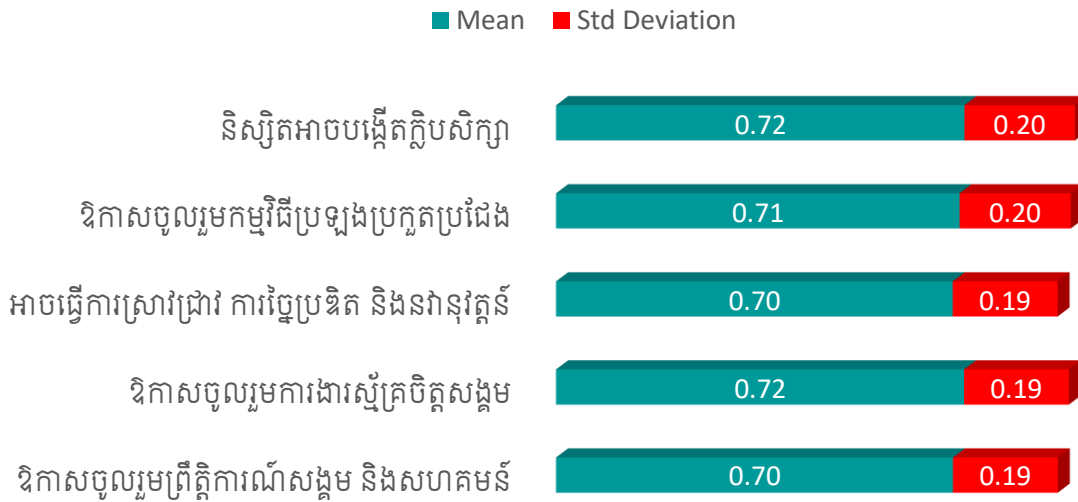


ក្រាហ្វិក 13: ការពេញចិត្តនិស្សិតលើការផ្តល់សេវាកម្ម

Notes: WAI = Weight Average Index measured on a five-point scale [Very low (VL) = 0.00-0.20, Low (L) = 0.21-0.40, Moderate (M) = 0.41-0.60, High (H) = 0.61-0.80, Very high (VH) = 0.81-1.00]; OA = Overall Assessment.

យោងតាមការវិភាគតម្លៃមធ្យមភាគ (Mean) ទទួលបានចន្លោះពី ៦០% ទៅដល់ ៧៨% ដែលបង្ហាញថាការពេញចិត្តការផ្តល់សេវាកម្មមានកម្រិតខ្ពស់ ហើយបើពិនិត្យមើលតម្លៃ Standard Deviation មានចន្លោះពី ០.១៩ ទៅ ០.២៤ ដែលបង្ហាញថាតម្លៃ Standard Deviation កាន់តែទាប គឺមានន័យថាការយល់ឃើញកាន់តែដូចគ្នា ហើយបើពិនិត្យជារួម និស្សិតដែលផ្តល់ការវាយតម្លៃនេះមានគំនិតប្រហាក់ប្រហែលគ្នាក្នុងការចូលរួមសកម្មភាពសង្គម។ តាមទិន្នន័យវិភាគបង្ហាញថា និស្សិតទាំងអស់មានគំនិតស្ទើរតែដូចគ្នាក្នុងការបង្ហាញការពេញចិត្តខ្លាំងចំពោះឱកាសចូលរួមសកម្មភាពសង្គម ដែលសាកលវិទ្យាល័យបានផ្តល់ឱ្យពួកគេកំឡុងពេលសិក្សា។

ការពេញចិត្តលើសកម្មភាពសង្គម



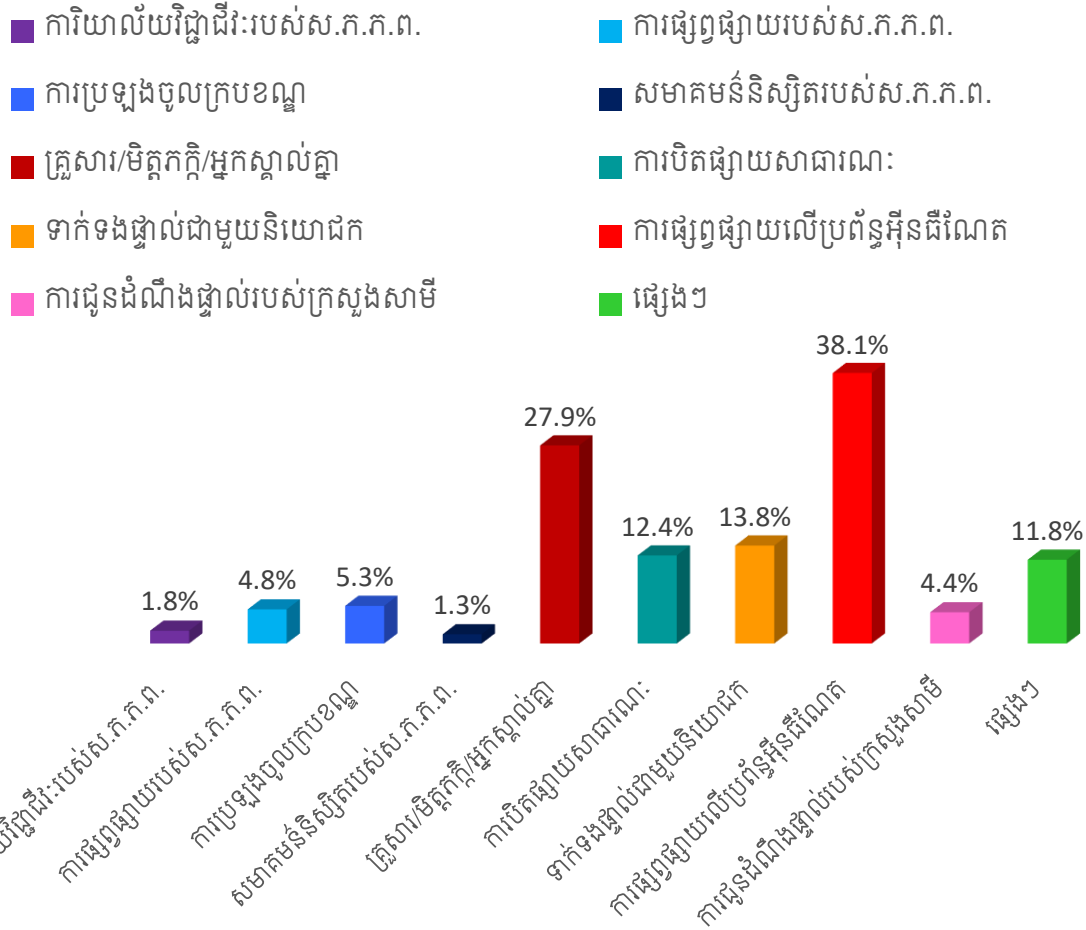
ក្រាហ្វិក 14: ការពេញចិត្តនិស្សិតលើការផ្តល់សេវាកម្ម

Notes: WAI = Weight Average Index measured on a five-point scale [Very low (VL) = 0.00-0.20, Low (L) = 0.21-0.40, Moderate (M) = 0.41-0.60, High (H) = 0.61-0.80, Very high (VH) = 0.81-1.00]; OA = Overall Assessment.

៣.៩ មធ្យោបាយស្វែងរកការងារធ្វើ

ការប្រមូលទិន្នន័យអំពីរបៀបអតីតនិស្សិតស្វែងរកការងារធ្វើ គឺក្នុងគោលបំណងពិនិត្យមើលប្រសិទ្ធភាពលើយន្តការផ្តល់សេវាកម្មដែលមានស្រាប់របស់គ្រឹះស្ថាន និងមធ្យោបាយផ្សេងៗដែលនិស្សិតប្រើប្រាស់ ដើម្បីទទួលបានការងារធ្វើ។ តាមទិន្នន័យដែលទទួលបានបង្ហាញលទ្ធផលថា និស្សិតភាគច្រើនមិនបានប្រើប្រាស់សេវាកម្មដែលផ្តល់ដោយគ្រឹះស្ថានទេ ហើយមធ្យោបាយដែលនិស្សិតរកការងារធ្វើច្រើនជាងគេ គឺតាមរយៈតាមប្រព័ន្ធអ៊ីនធឺណិត ៣៨.១% (n=1145) និងតាមរយៈទទួលបានព័ត៌មានពីសាច់ញាតិមិត្តភក្តិ ឬគ្រួសារបានរហូតដល់ចំនួន២៧.៩% ទាក់ទងផ្ទាល់ជាមួយនិយោជកមានចំនួន១៣.៨% និងតាមការបិតផ្សាយសាធារណៈ១២.៤%។ តាមការសន្និដ្ឋានការិយាល័យប្រឹក្សាវិជ្ជាជីវៈ សមាគមន៍និស្សិត និងប្រព័ន្ធផ្សព្វផ្សាយរបស់គ្រឹះស្ថានមិនមានឥទ្ធិពលទៅការស្វែងរកការងារធ្វើរបស់និស្សិតទេ ឬអាចនិយាយបានថាកត្តាអសកម្មនេះអាចបណ្តាលមកពីការរាតត្បាតនៃជម្ងឺកូវីដ-១៩ក្នុងចន្លោះបីឆ្នាំចុងក្រោយនេះ។ ដូច្នេះ ប្រព័ន្ធផ្តល់សេវាកម្មដែលមានស្រាប់របស់គ្រឹះស្ថានគប្បីពិនិត្យមើលសកម្មភាពជួយនិស្សិតក្នុងការស្វែងរកការងារឡើងវិញ។

មធ្យោបាយស្វែងរកការងារធ្វើ (N=1145)



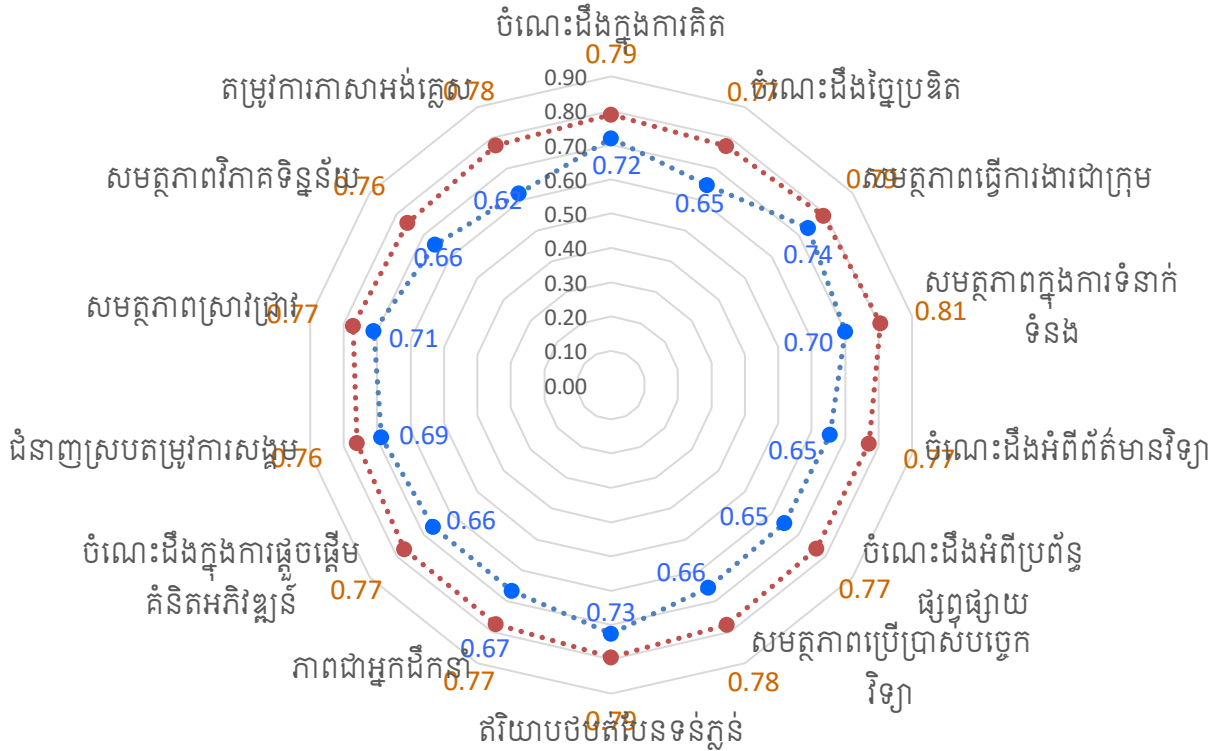
ក្រាហ្វិក 15: មធ្យោបាយរកការងារធ្វើក្រោយបញ្ចប់ការសិក្សា

៣.៩ ទស្សនៈនិស្សិតអំពីចំណេះដឹង និងលទ្ធផល

តាមការប្រមូលទិន្នន័យអំពីទស្សនៈអតីតនិស្សិតបានបង្ហាញឲ្យឃើញថា និស្សិតចំនួន៩៩%(n=1145) ទទួលស្គាល់ថាពួកគេទទួលបានបំណិននិងចំណេះដឹងសតវត្សទី២១បានល្អ និងនិស្សិតចំនួន៦៤.៧%(n=1133) ទៀត យល់ឃើញថាទីផ្សារការងារតម្រូវឱ្យមានបំណិនសតវត្សទី២១ ច្រើនជាងធ្វើដែលគ្រឹះស្ថានបានផ្តល់ឱ្យពួកគេ។ ក្នុងចំណោមអតីតនិស្សិតចំនួន៧៧.៨%(n=733) បានអះអាងថាកំពុងប្រើប្រាស់ចំណេះដឹង និងជំនាញដែលទទួលបានពីសាកលវិទ្យាល័យភូមិន្ទភ្នំពេញ និងនិស្សិតចំនួន៨៦.៨%ទៀតយល់ឃើញថាការសិក្សានៅក្នុងគ្រឹះស្ថាននេះបានផ្តល់ភាពងាយស្រួលដល់ពួកគេក្នុងការទទួលបានអាជីពបច្ចុប្បន្ន។

ទទួលបានពីការសិក្សា និងការងារតម្រូវ

... ទទួលបានពីការសិក្សា ... ការងារតម្រូវ



រូបភាព 5: ទំនាក់ទំនងការសិក្សានិងជំនាញក្នុងការងារទីផ្សារ

Notes: WAI = Weight Average Index measured on a five-point scale [Very low (VL) = 0.00-0.20, Low (L) = 0.21-0.40, Moderate (M) = 0.41-0.60, High (H) = 0.61-0.80, Very high (VH) = 0.81-1.00]; OA = Overall Assessment.

៣.១០ ទំនាក់ទំនងអង្គការសិក្សា និងក្រុមបណ្តុះបណ្តាលវិជ្ជាជីវៈ

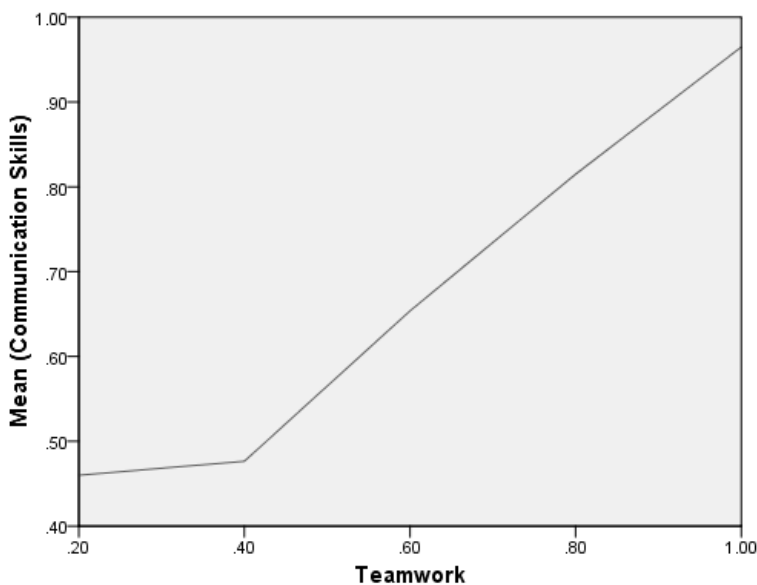
នៅក្នុងក្របខណ្ឌគុណវុឌ្ឍិជាតិ គឺតម្រូវឲ្យកម្មវិធីថ្នាក់បរិញ្ញាបត្រមានរំលេចនូវ ចំណេះដឹង ជំនាញក្នុងការគិត ជំនាញទំនាក់ទំនងអន្តរបុគ្គលនិងការទទួលខុសត្រូវ ជំនាញលេខនព្វន្ត ព័ត៌មានវិទ្យានិងទំនាក់ទំនង និងជំនាញចិត្តចលនា។ តារាងខាងក្រោមបង្ហាញពីភាពឆ្លើយតបក្របខណ្ឌគុណវុឌ្ឍិជាតិ។

តាមការវិភាគទិន្នន័យទាក់ទងចំណេះដឹងដែលទទួលបានពីការសិក្សា បង្ហាញថាកម្មវិធីសិក្សារបស់សាកលវិទ្យាល័យ ភូមិន្ទភ្នំពេញ មានលក្ខណៈឆ្លើយតបក្របខណ្ឌគុណវុឌ្ឍិជាតិពេញលេញតាមរយៈការប្រៀបធៀបជំនាញទំនាក់ទំនង ជាមួយនឹង (៦) សមត្ថភាពក្នុងការធ្វើការជាក្រុម (៧) ចំណេះដឹងផ្នែកព័ត៌មានវិទ្យា; និង (៨) ជំនាញភាពជាអ្នកដឹកនាំ។ តាមការវិភាគអំពីទំនាក់ទំនង (Correlation analysis) បង្ហាញឱ្យឃើញថា ជំនាញទំនាក់ទំនងមានភាពរឹងមាំ និងមានលក្ខណៈជាវិជ្ជមានទាក់ទងនឹងចំណេះដឹងក្នុងការប្រើប្រាស់បច្ចេកវិទ្យាព័ត៌មាន និងជំនាញភាពជាអ្នកដឹកនាំ។ តាមការវិភាគយើងអាចសន្មតបានយ៉ាងច្បាស់ថាជំនាញលើសមត្ថភាពទំនាក់ទំនងមានអត្ថប្រយោជន៍ខ្លាំងណាស់សម្រាប់និស្សិតក្នុងពេលបំពេញការងារ។

នៅពេលដែលនិស្សិតទទួលបានចំណេះដឹងនិងសមត្ថភាពលើជំនាញទំនាក់ទំនងល្អ សមត្ថភាពប្រើប្រាស់បច្ចេកវិទ្យាព័ត៌មានវិទ្យា និងមានជំនាញភាពជាអ្នកដឹកនាំបានល្អផងដែរ។

ពួកគេក៏អាចមាន

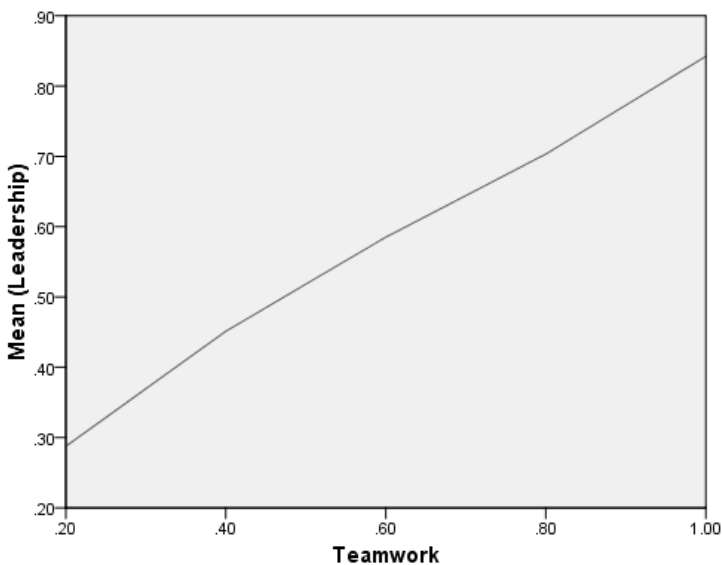
រូបភាព 6: ការទំនាក់ទំនងនិងសមត្ថភាពក្នុងការធ្វើការជាក្រុម



P-value =0.01 level (2-tailed)

និស្សិតធ្វើការជាក្រុមមានប្រសិទ្ធភាពខ្ពស់អាស្រ័យលើពួកគេមានសមត្ថភាពក្នុងការទំនាក់ទំនងល្អ។

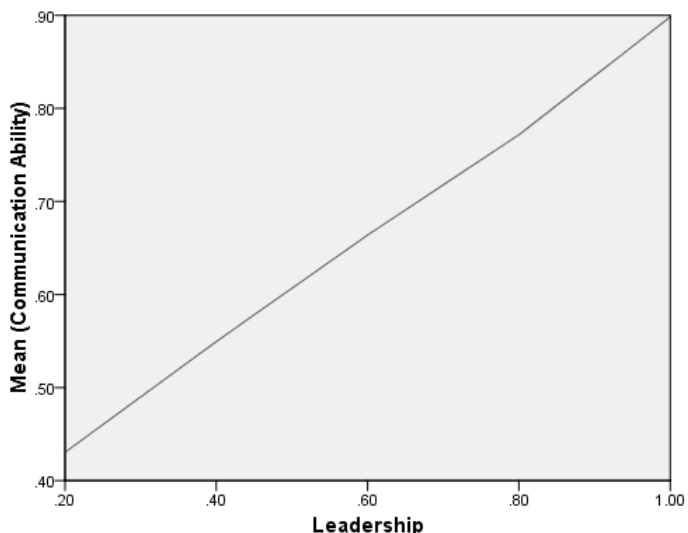
រូបភាព 7: ភាពជាអ្នកដឹកនាំនិងសមត្ថភាពក្នុងការធ្វើការជាក្រុម



P-value =0.01 level (2-tailed)

និស្សិតធ្វើការជាក្រុមមានប្រសិទ្ធភាពអាស្រ័យលើពួកគេមានសមត្ថភាពក្នុងការដឹកនាំ។

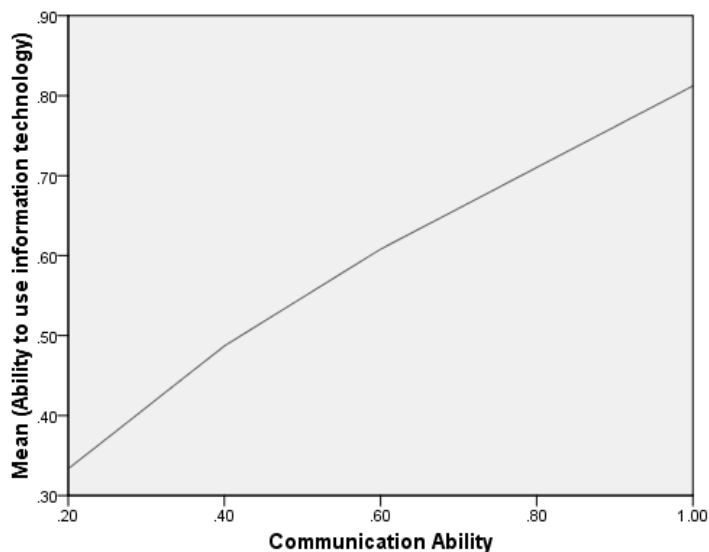
រូបភាព 8: សមត្ថភាពទំនាក់ទំនងនិងភាពជាអ្នកដឹកនាំ



P-value =0.01 level (2-tailed)

និស្សិតមានភាពជាអ្នកដឹកនាំល្អ អាស្រ័យលើពួកគេមានសមត្ថភាពទំនាក់ទំនងល្អ ។

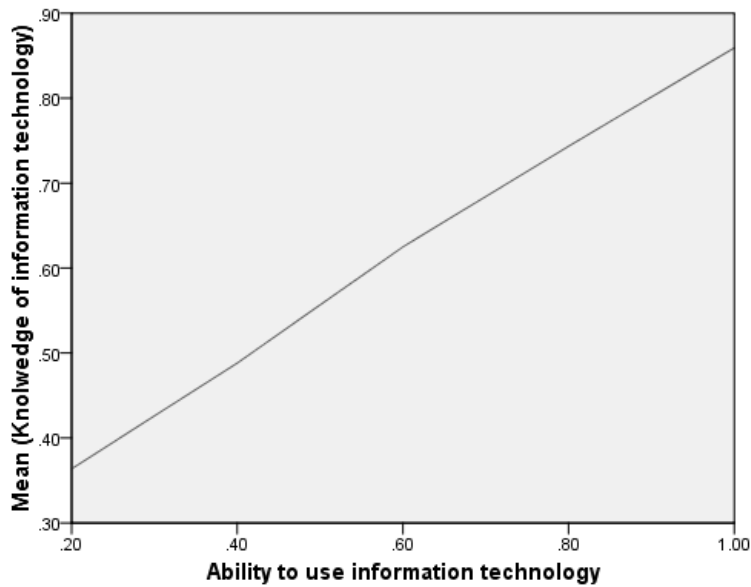
រូបភាព 9: សមត្ថភាពបច្ចេកវិទ្យាព័ត៌មាននិងភាពជាអ្នកដឹកនាំ



P-value =0.01 level (2-tailed)

និស្សិតមានសមត្ថភាពទំនាក់ទំនងល្អអាស្រ័យលើពួកគេមានសមត្ថភាពប្រើប្រាស់បច្ចេកវិទ្យាបានល្អ។

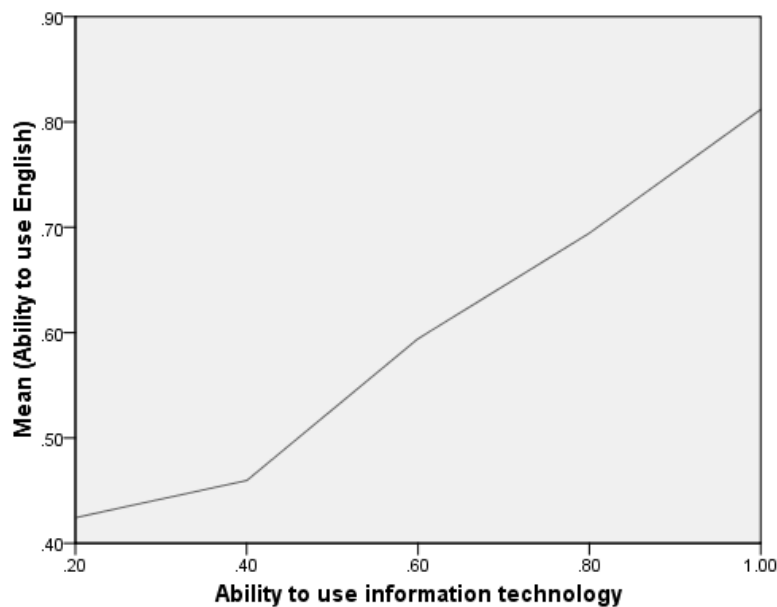
រូបភាព 10: ចំណេះដឹងព័ត៌មានវិទ្យា និងសមត្ថភាពប្រើប្រាស់បច្ចេកវិទ្យាព័ត៌មាន



P-value =0.01 level (2-tailed)

និស្សិតមានសមត្ថភាពប្រើប្រាស់បច្ចេកវិទ្យាបានល្អអាស្រ័យលើពួកគេមានចំណេះដឹងខាងបច្ចេកវិទ្យាព័ត៌មាន។

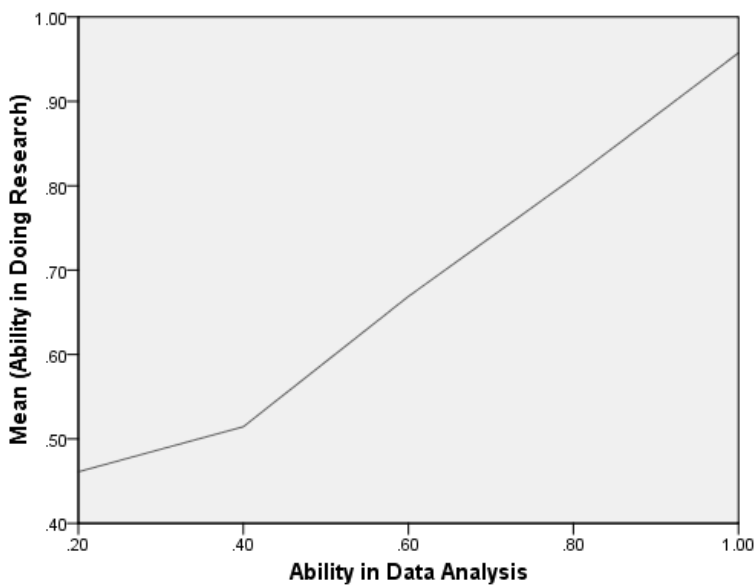
រូបភាព 11: ភាពជាអ្នកដឹកនាំនិងសមត្ថភាពទំនាក់ទំនង



P-value =0.01 level (2-tailed)

និស្សិតមានសមត្ថភាពប្រើប្រាស់បច្ចេកវិទ្យាបានល្អអាស្រ័យលើពួកគេមានចំណេះដឹងខាងភាសាអង់គ្លេស។

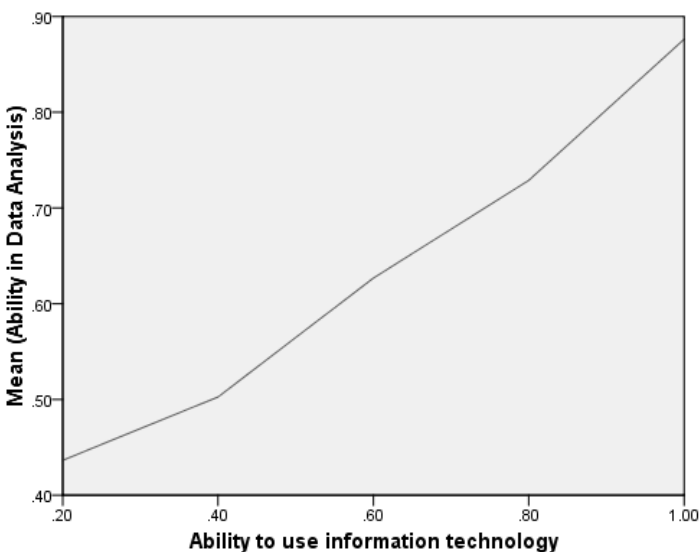
រូបភាព 12: ភាពជាអ្នកដឹកនាំនិងសមត្ថភាពទំនាក់ទំនង



P-value =0.01 level (2-tailed)

និស្សិតមានសមត្ថភាពវិភាគទិន្នន័យបានល្អអាស្រ័យលើពួកគេមានសមត្ថភាពស្រាវជ្រាវខ្ពស់ ។

រូបភាព 13៖ភាពជាអ្នកដឹកនាំនិងសមត្ថភាពទំនាក់ទំនង

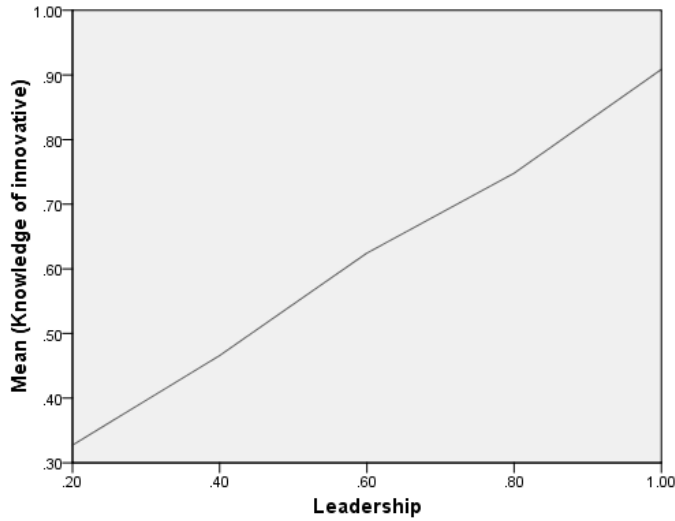


P-value =0.01 level (2-tailed)

និស្សិតមានសមត្ថភាពប្រើប្រាស់បច្ចេកវិទ្យាបានល្អជាកត្តានាំពួកគេមានសមត្ថភាពវិភាគទិន្នន័យល្អ។

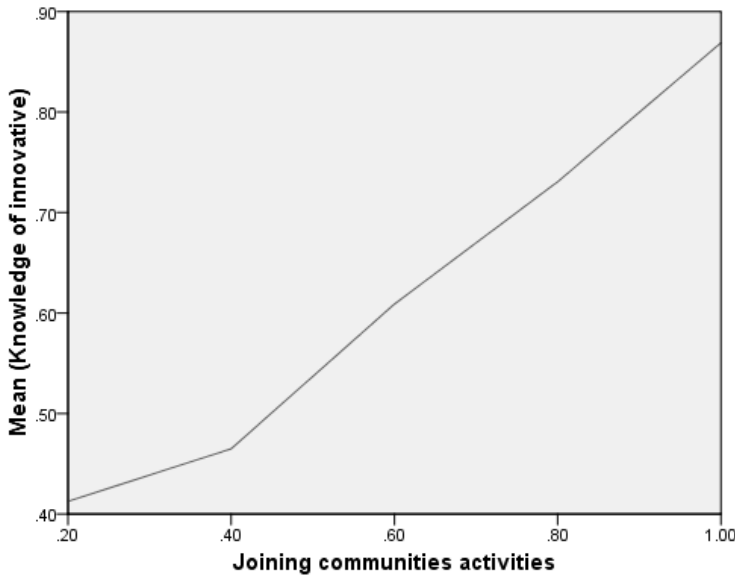
រូបភាពទី១៤ និងរូបភាពទី១៥ បង្ហាញពីទំនាក់ទំនងជ័រវិញ និងលក្ខណៈវិជ្ជមានរវាងជំនាញភាពជាអ្នកដឹកនាំ និងចំណេះដឹងនៃការអភិវឌ្ឍន៍និតផ្តួចផ្តើម។ ការវិភាគក៏បង្ហាញផងដែរអំពីទំនាក់ទំនងជ័រវិញ និងវិជ្ជមានរវាងចំណេះដឹងនៃការអភិវឌ្ឍន៍និតផ្តួចផ្តើម ជាមួយនឹងជំនាញដែលរួមចំណែកដល់កិច្ចការសង្គម។ និស្សិតដែលបានបញ្ចប់ការសិក្សាមានជំនាញភាពជាអ្នកដឹកនាំល្អ មានទំនោរនិងសមត្ថភាពខ្ពស់លើចំណេះដឹងនៃការអភិវឌ្ឍន៍និតផ្តួចផ្តើម និងបទពិសោធន៍ដើម្បីធ្វើការក្នុងការរួមចំណែកក្នុងកិច្ចការសង្គម។

រូបភាព 14: ទំនាក់ទំនងរវាងជំនាញភាពជាអ្នកដឹកនាំ និងចំណេះដឹងនៃការអភិវឌ្ឍន៍គំនិតផ្តួចផ្តើម



P-value =0.01 level (2-tailed)

រូបភាព 15: ទំនាក់ទំនងចំណេះដឹងនៃការអភិវឌ្ឍន៍គំនិតផ្តួចផ្តើម និងជំនាញរួមចំណែកដល់កិច្ចការសង្គម



P-value =0.01 level (2-tailed)

សរុបសេចក្តីមក តាមរយៈការសិក្សាអំពីលទ្ធភាពការងារធ្វើរបស់និស្សិតក្រោយបញ្ចប់ការសិក្សាក្នុងឆ្នាំ ២០២២ បានបង្ហាញថា ការសិក្សានៅសាកលវិទ្យាល័យភូមិន្ទភ្នំពេញនៅតែជាកន្លែងបណ្តុះបណ្តាល ដែលប្រកបដោយគុណភាពខ្ពស់ និងឱកាសការងារច្រើនសម្រាប់និស្សិត។

ប្រសិទ្ធភាព

- អត្រាមានការងារធ្វើក្រោយបញ្ចប់ការសិក្សាធ្វើ៦៤.៧%ភាគរយ(n=1133)
- អត្រាមានការងារធ្វើពេញម៉ោង បើប្រៀបធៀបមុនចូលរៀនកើនឡើងរហូតដល់ទៅ ៧៨.៦%
- អត្រាមានការងារធ្វើពេញម៉ោង បើប្រៀបធៀបពេលកំពុងសិក្សាមានកំណើន ៦៦.២%
- រយៈពេលទទួលបានការងារធ្វើក្រោយបញ្ចប់ការសិក្សាតិចជាង៣ខែ មាន ៧២%

- អត្រាធ្វើការងារត្រូវតាមជំនាញ ៧៧.៨%
- ភាពងាយស្រួលរកការងារធ្វើក្រោយបញ្ចប់ពីស.ក.ក.៣ ៨៦.៨%

ប្រសិទ្ធផល (n=1133)

ការទទួលបានតួនាទីតាមកន្លែងធ្វើការ

- ប្រធាន ០.៨%
- អនុប្រធាន ០.៤%
- អ្នកគ្រប់គ្រងផ្នែក ៤%
- អ្នកបច្ចេកទេស ៦.៩%
- គ្រូបង្រៀនពេញសិទ្ធិ ១១.៧%
- គ្រូបង្រៀនកិច្ចសន្យា ៩.៨%
- បុគ្គលិក/មន្ត្រីពេញសិទ្ធិ ២៤.៧%
- បុគ្គលិកកិច្ចសន្យា ១២%
- អ្នកហាត់ការលើជំនាញ ៦.១%
- ការងារបណ្តោះអាសន្ន ៨.៦%
- ផ្សេងៗ ១៥%

ស្ថានភាពប្រាក់បៀវត្សទូទៅ

- តិចជាង១០០ដុល្លា ១.៧%
- ចន្លោះពី១០១ដុល្លាទៅ ១៥០ដុល្លា ៤.២%
- ចន្លោះពី១៥១ដុល្លាទៅ ២៥០ដុល្លា ១៧%
- ចន្លោះពី២៥១ដុល្លាទៅ ៣៥០ដុល្លា ២៣.៤%
- ចន្លោះពី៣៥១ដុល្លាទៅ ៤៥០ដុល្លា ១០.៨%
- ចន្លោះពី៤៥១ដុល្លាទៅ ៥៥០ដុល្លា ៣.០%
- ចន្លោះពី៥៥១ដុល្លាទៅ ៦៥០ដុល្លា ២.២%
- ចន្លោះពី៦៥១ដុល្លាទៅ ៧៥០ដុល្លា ០.៨%
- ចន្លោះពី៧៥១ដុល្លាទៅ ៨៥០ដុល្លា ០.៤%
- ចន្លោះពី៨៥១ដុល្លាទៅ ១០០០ដុល្លា ០.៣%
- ចន្លោះពី១០០១ដុល្លាទៅ ១៥០០ដុល្លា ០.១%
- ចន្លោះពី១៥០១ដុល្លាទៅ ២០០០ដុល្លា ០.២%
- ច្រើនជាង ២០០០ដុល្លា ០.៣%

ផលប៉ះពាល់នៃការងារ (n=1133)

- និស្សិតមកពីមហាវិទ្យាល័យវិទ្យាសាស្ត្រមានការងារធ្វើ ៤០.៣%
- និស្សិតមកពីមហាវិទ្យាល័យសង្គមសាស្ត្រនិងមនុស្សសាស្ត្រមាន មានការងារធ្វើ ៣៣.៧%
- និស្សិតមកពីមហាវិទ្យាល័យវិស្វកម្មមានមានការងារធ្វើ ១៣.៨%
- និស្សិតមកពីវិទ្យាស្ថានភាសាបរទេសមានការងារធ្វើ ៩%

- និស្សិតមកពីមហាវិទ្យាល័យសិក្សាអភិវឌ្ឍន៍មាន មានការងារធ្វើ ៣.២%

ការប្រើប្រាស់ចំណេះដឹង

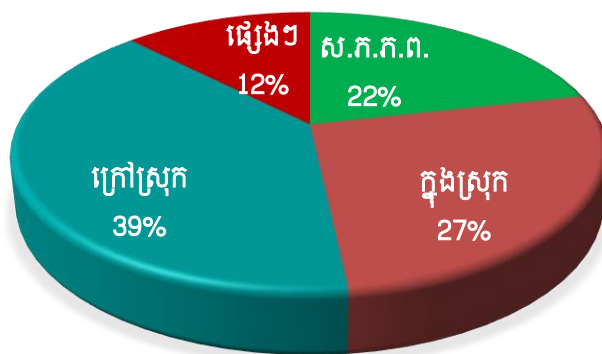
• មុខវិជ្ជាទាំងអស់ដែលអ្នកសិក្សាមានប្រយោជន៍ចំពោះអាជីពអ្នកខ្លាំងណាស់	0.72
• ជំនាញដែលបានការសិក្សាកន្លងមកមានទំនាក់ទំនងយ៉ាងជិតស្និទ្ធជាមួយការងារដែលអ្នកកំពុងធ្វើ	0.72
• ការសិក្សានៅស.ក.ក.ព.បានផ្សារភ្ជាប់ទ្រឹស្តីទៅនឹងការអនុវត្ត	0.71
• អ្នកកំពុងប្រើប្រាស់ចំណេះដឹងនិងជំនាញដែលបានសិក្សាពីស.ក.ក.ព.	0.69
• អ្នកកំពុងប្រើប្រាស់ចំណេះដឹងនិងជំនាញដែលបានសិក្សានៅស.ក.ក.ព.សម្រាប់ការងារបច្ចុប្បន្ន	0.69
• ការសិក្សានៅស.ក.ក.ព.បានជួយឲ្យអ្នកមានសមត្ថភាពទំនាក់ទំនងការងារល្អ	0.69
• អ្នកទទួលបានចំណេះដឹងភាសាអង់គ្លេសពីស.ក.ក.ព.ល្មមប្រើប្រាស់បាន	0.69
• ការសិក្សានៅស.ក.ក.ព.បានជួយឲ្យអ្នកមានសមត្ថភាពច្នៃប្រឌិត	0.67
• ចំណេះនិងជំនាញរបស់អ្នកអាចជួយអ្នកបង្កើតសហគ្រិនភាពផ្ទាល់ខ្លួន	0.67
• ការសិក្សានៅស.ក.ក.ព.បានជួយអ្នកឲ្យមានសមត្ថភាពក្នុងការប្រើប្រាស់បច្ចេកវិទ្យាព័ត៌មាន (ICT)	0.65

Note: WAI = weight average index measured on a five-point scale [very less (VL) = 0.00–0.20, less (L) = 0.21–0.40, moderate (M) = 0.41–0.60, high (H) = 0.61–0.80, very high (VH) = 0.81–1.00]. OA = Overall assessment. Significance at the 0.05 level.

៣.១១ បំណងបន្តការសិក្សា

តាមទិន្នន័យគំរូតាងនិស្សិត (n=1133) ដែលបានបញ្ចប់ការសិក្សាបានបង្ហាញថា និស្សិត៧៦.២%មានបំណងចង់បន្តការសិក្សាបន្ថែមទៀត ប៉ុន្តែក្នុងចំណោមអ្នកទាំងមាននិស្សិតចំនួន៦៤.៥%ចង់បន្តការសិក្សាលើជំនាញដដែល ហើយចង់ចង់សិក្សាតាមបែបអារូបករណ៍៦.២% និងចំនួន១៤.៧% ចង់សិក្សាតាមរយៈបង់ថ្លៃ ដោយឡែកអ្នកដែលចង់បន្តការសិក្សានៅNIE ប្រមាណជា៣០% តែប៉ុណ្ណោះ។ តាមទិន្នន័យដែលបានបង្ហាញនេះ ឆ្លុះបញ្ចាំងឱ្យឃើញថាសាកលវិទ្យាល័យភូមិន្ទភ្នំពេញអាចមានឱ្យកាសច្រើនក្នុងការពង្រីកកម្មវិធីសិក្សាដែលខ្ពស់ជាងកម្រិតបរិញ្ញាបត្រ។

គោលបំណងបន្តការសិក្សា



ក្រាហ្វិក 16៖ គោលបំណងបន្តការសិក្សា

៤.សេចក្តីសន្និដ្ឋាន

តាមរបកគំហើញដែលវិភាគទិន្នន័យខាងលើ យើងអាចសន្និដ្ឋានបានថាកម្មវិធីសិក្សានៅសាកលវិទ្យាល័យភូមិន្ទ ភ្នំពេញមានគុណភាពខ្ពស់ ហើយឆ្លើយតបនឹងតម្រូវការជំនាញទីផ្សារការងារនិងសង្គមកម្ពុជា។ តាមការវិភាគ ទិន្នន័យនិស្សិតដែលបញ្ចប់ការសិក្សាបានបង្ហាញថានិស្សិតភាគច្រើន(៦៤.៧%)មានអាជីពមួយច្បាស់ លាស់ ហើយចំណេះដឹង ជំនាញ និងគុណតម្លៃ ដែលពួកគេទទួលបានពីការសិក្សានៅសាកលវិទ្យាល័យភូមិន្ទភ្នំពេញជាកត្តា ដែលជួយដល់ការស្វែងរកនិងបំពេញការងារមួយយ៉ាងពិតប្រាកដ។ កត្តាដែលគួរឲ្យចំណាប់អារម្មណ៍គឺនិស្សិតដែល បានបញ្ចប់ថ្នាក់បរិញ្ញាបត្រចំនួន៨៧.៧%ទទួលបានការងារពេញម៉ោងក្នុងនោះ៧៧.៨%បានធ្វើការលើជំនាញដែល ពួកគេបានសិក្សាពីសាកលវិទ្យាល័យភូមិន្ទភ្នំពេញ។ ដោយផ្អែកលើរបកគំហើញដែលបរិយាយពីខាងលើ យើងអាច ទាញការសន្និដ្ឋានអំពីលទ្ធភាពស្វែងរកការងារធ្វើរបស់និស្សិតដែលបានបញ្ចប់ការសិក្សាពីសាកលវិទ្យាល័យភូមិន្ទ ភ្នំពេញដូចខាងក្រោម៖

- សាកលវិទ្យាល័យភូមិន្ទភ្នំពេញនៅតែជាកន្លែងបណ្តុះបណ្តាលធនធានមនុស្សប្រកបដោយគុណភាពនិង សមត្ថភាព ជាទីទំនុកចិត្តសម្រាប់រួមចំណែកបង្កើនសមិទ្ធផលដល់សេដ្ឋកិច្ចសង្គម។
- និស្សិតដែលបានបញ្ចប់ការសិក្សាពីគ្រឹះស្ថានជាតិមួយនេះមានលទ្ធភាពនិងឱកាសច្រើនក្នុងការទទួលបាន ការងារមួយអចិន្ត្រៃយ៍ ក្រៅពីស្ថាប័នអប់រំ។
- ក្រៅពីបង្កើនសមត្ថភាពដល់អ្នកសិក្សាក្នុងបំណិនឯកទេស សាកលវិទ្យាល័យអាចផ្តល់បំណិនជីវិតខាង ឥរិយាបថដែលជួយឲ្យនិស្សិតមានសមត្ថភាពទន់ភ្លន់ បត់បែន ចេះទទួលខុសត្រូវលើការងារ មានទំនុកចិត្តលើ ខ្លួនឯង មានសមត្ថភាពដោះស្រាយបញ្ហា ធ្វើការងារជាក្រុម មានគំនិតច្នៃប្រឌិត មានឆន្ទៈរៀនសូត្រ តស៊ូអត់ ធ្មត់និងភាពជាអ្នកដឹកនាំ ដែលជាជំនាញទន់ក្នុងការបំពេញកិច្ចការងារដែលមិនអាចខ្វះបាន។
- បន្ថែមលើការផ្តល់ចំណេះដឹងនិងសមត្ថភាពដល់និស្សិតប្រកបដោយគុណភាព កម្មវិធីសិក្សារបស់សាកលវិទ្យា ល័យភូមិន្ទភ្នំពេញមានលក្ខណៈស្តង់ដារ ស្របទៅនឹងក្របខណ្ឌគុណវុឌ្ឍិជាតិ និងឆ្លើយតបនឹងតម្រូវការទីផ្សារ ការងារ។

៤.១ អនុសាសន៍

ដោយផ្អែកទៅលើយន្តការវិភាគនិងប្រមូលទិន្នន័យ និងការចូលរួមផ្តល់ព័ត៌មានពីអ្នកចូលរួមក្នុងការស្រាវជ្រាវនេះ យើងសូមផ្តល់អនុសាសន៍មួយចំនួនដូចខាងក្រោម៖

- គ្រឹះស្ថានត្រូវរៀបចំកែលម្អយន្តការផ្តល់សេវានិស្សិត ដូចជាផ្នែកការិយាល័យប្រឹក្សាការងារសករាជ សមាគមន៍ និស្សិត និងការផ្សព្វផ្សាយព័ត៌មានការងារ
- ផ្តល់សេវាប្រឹក្សានិស្សិត និងរៀបចំការវាយតម្លៃកម្មវិធីសិក្សាឱ្យបានទៀងទាត់
- កសាងទំនាក់ទំនងជាមួយបណ្តាញនិយោជកតាមស្ថាប័នឯកជន ឬក្រុមហ៊ុន ជាកន្លែងដែលអតីតនិស្សិតធ្លាប់ ធ្វើការ ឬកំពុងធ្វើការ ដើម្បីសិក្សាអំពីការងារទីផ្សារស៊ីជម្រៅ
- ផ្តល់ឱកាសឱ្យនិស្សិតចុះកម្មសិក្សា ឬហាត់ការឱ្យបានច្រើនដើម្បីពួកគេមានបទពិសោធន៍ធ្វើការងារ
- បង្កើតសិក្ខាសាលាចែករំលែកបទពិសោធន៍ការងារ និងឱកាសការងារសម្រាប់និស្សិត
- ប្រមូលរក្សាទុកទិន្នន័យនិស្សិតគ្រប់ជំនាន់ដើម្បីសិក្សាពីប្រសិទ្ធភាពនិងប្រសិទ្ធផលលើធនធានដែលបានប ណ្តុះបណ្តាល

- បន្តការសិក្សាស្រាវជ្រាវអំពីស្ថានភាពនិស្សិតក្រោយការបញ្ចប់ការសិក្សាឲ្យបានស៊ីជម្រៅ ពោលគឺមានភាគីនិយោជកដែលប្រើប្រាស់និស្សិតសាកលវិទ្យាល័យភូមិន្ទភ្នំពេញ មកចូលរួមផ្តល់ព័ត៌មាន ឬកម្មវិធីសិក្សានីមួយៗត្រូវធ្វើការសិក្សាបែបនេះដោយខ្លួនឯងជាបន្តទៀត
- ត្រូវសិក្សាបន្ថែមអំពីកម្រិតប្រាក់ខែនិងប្រភេទការកិច្ចនិងតួនាទី និងស្វែងរកមូលហេតុប្រាក់បៀវត្សមានកម្រិតដោយត្រូវសិក្សាលើគំរូសំណាកនេះឡើងវិញនៅក្នុងរយៈពេល៥ឆ្នាំក្រោយ
- គម្រោងកែលម្អកម្មវិធីសិក្សាឲ្យបានល្អដើម្បីទាក់ទាញចំណាប់អារម្មណ៍និស្សិត និងស្របតាមតម្រូវការការងារទីផ្សារបន្ថែមទៀត
- រក្សានិងពង្រឹងសមត្ថភាពនិស្សិតលើភាសាបរទេស ជាពិសេសភាសាអង់គ្លេស និងជំនាញទាក់ទងសតវត្សទី២១ ដូចជា ជំនាញក្នុងការគិត ចំណេះដឹងវិជ្ជាប្រឌិត សមត្ថភាពទំនាក់ទំនងនិង ធ្វើការងារជាក្រុម ចំណេះដឹងស្រាវជ្រាវនិងព័ត៌មាន សមត្ថភាពប្រើប្រាស់បច្ចេកវិទ្យាឌីជីថល ឥរិយាបថបត់បែនទន់ភ្លន់ ភាពជាអ្នកដឹកនាំ ចំណេះដឹងក្នុងការផ្តួចផ្តើមគំនិតអភិវឌ្ឍន៍ ដែលជាផ្នែកសំខាន់ៗក្នុងក្របខណ្ឌគុណវុឌ្ឍិជាតិ។

ឧបសម្ព័ន្ធ១៖ មតិបន្ថែមរបស់និស្សិត

ខាងក្រោមគឺជាទស្សនៈនិស្សិតទាំងស្រុងដោយគ្មានការបន្ថែមបន្ថយអត្ថន័យដើមឡើយ។ ក្នុងនោះមានទស្សនៈស្រដៀងគ្នាជាច្រើនដែលក្រុមនិស្សិតបានលើកឡើង ប៉ុន្តែក្រុមអ្នកស្រាវជ្រាវបានជ្រើសរើសយកតែមួយចំនួនដើម្បីកាត់បន្ថយន័យដដែលៗ។

ការសិក្សានិងការងារ

- ខ្ញុំគិតថា ស.ក.ក.ព មានដេប៉ាតឺម៉ង់ច្រើនហើយជំនាញទាំងនោះក៏កំពុងរីកដុះដាលក្នុងទីផ្សារការងារបានមួយកម្រិត។
- គួរតែតម្រង់ទិសដៅជំនាញពីឆ្នាំទី៣ និងជួយរក ឬទាក់ទងក្រុមហ៊ុនដែលជាដៃគូដើម្បីអោយពួកគាត់ងាយស្រួលក្នុងការចុះកម្មសិក្សា។
- អាចមានឪកាសការងារទាំងក្នុងវិស័យផ្សេងៗបានច្រើន និងល្អប្រសើរ។
- អាចបន្ថយមុខវិជ្ជា ឬក៏បន្ថែមម៉ោងសិក្សា និងជួយពង្រឹងដល់និសិទ្ធិឆ្នាំទី៣,៤ ដែលចង់ចាប់យកជំនាញណាមួយទៅតាមទីផ្សារការងារ។
- សម្រាប់ទំនាក់ទំនងរវាងការសិក្សាជាមួយគ្រូនិងសិស្ស គឺមានភាពល្អប្រសើរ(ព្រោះគ្រូបើកអោយកូនសិស្សសួរតាមចិត្តរាល់ចម្ងល់ដែលទាក់ទងទៅនឹងខ្លឹមសារមេរៀន)។ ចំពោះតម្រូវការទីផ្សារវិញខ្ញុំគិតថាល្អ ត្រូវនឹងទីផ្សារការងារបច្ចុប្បន្ន ព្រោះនៅក្នុងប្រទេសគឺត្រូវការធនធានមនុស្សយ៉ាងខ្លាំងសម្រាប់ការអភិវឌ្ឍប្រទេស។ ដូច្នេះហើយទើបគ្រូបង្រៀន មានទីផ្សារខ្លាំងព្រោះប្រទេសយើងត្រូវការគ្រូដែលមានសមត្ថភាពក្នុងការផ្តល់ចំណេះដឹង។
- ជួយសហការជាមួយកន្លែងការងារផ្សេងអោយបានច្រើនដើម្បីអោយសិស្សងាយស្រួលហាត់ការ និងទទួលបានកន្លែងការងារល្អត្រូវតាមជំនាញ។
- ការសិក្សាត្រូវផ្សារភ្ជាប់ជាមួយនឹងទិដ្ឋភាពសង្គម និងការងារជាក់ស្តែងនៅក្នុងម៉ោងសិក្សា ដើម្បីបណ្តុះគំនិតនិស្សិត។
- ការសិក្សាទៅលើជំនាញជាលក្ខណៈចង់វាពិតជាមានសារៈសំខាន់ខ្លាំងនាពេលបច្ចុប្បន្ន។

- ទំនាក់ទំនងរវាងការសិក្សានៅស.ភ.ក.ព ពិតជាមានទំនាក់ទំនងខ្លាំងណាស់ដែលជាតម្រូវការទីផ្សារការងារកំពុងត្រូវការខ្លាំង។
- ទំនាក់ទំនងរវាងការសិក្សានិងតម្រូវការទីផ្សារកម្ពុជាបច្ចុប្បន្នវាល្អ។
- សាកលវិទ្យាល័យមានសឹងគ្រប់មុខដែលជាតម្រូវការទីផ្សារបច្ចុប្បន្ន។
- សម្រាប់តម្រូវការទីផ្សារការងារកម្ពុជាក្នុងពេលបច្ចុប្បន្ននេះ គឺពិតជាត្រូវការខ្លាំងណាស់សម្រាប់និស្សិតដែលមានភាពច្បាស់លាស់ក្នុងចំណេះជំនាញដែរខ្លួនបានសិក្សា ដើម្បីយកទៅប្រើការឲ្យប្រសើរក្នុងការអនុវត្តការងារក្នុងពេលបច្ចុប្បន្ន ហើយការសិក្សានៅក្នុង ស.ភ.ក.ព ក៏មានលក្ខណៈល្អប្រសើរខ្លាំងណាស់សម្រាប់និស្សិតទទួលបានចំណេះដឹងពិតប្រាកដយកទៅប្រើប្រាស់ក្នុងការបំពេញការងារប្រចាំថ្ងៃបានល្អ។
- In my opinion, all Majors in RUPP are good and really helpful to all students. Also, they are easy to find a part-time or full-time job. It is right for the market need. Thank you
- សិក្សានៅស.ភ.ក.ពមានការងារច្រើននៅកម្ពុជា។
- ស.ភ.ក.ព មានដេប៉ាតឺម៉ង់ច្រើនហើយជំនាញទាំងនោះក៏កំពុងរីកដុះដាលក្នុងទីផ្សារការងារបានមួយកម្រិត។
- ជំនាញដែលនាងខ្ញុំបានសិក្សាកន្លងមកវាពិតជាផ្តល់នៅសារៈប្រយោជន៍ជាច្រើនសម្រាប់ការងាររបស់ខ្ញុំសព្វថ្ងៃនេះដែលផ្សារភ្ជាប់ទ្រទ្រង់និងការអនុវត្តន៍ វាជាគ្រឹះមួយដ៏សំខាន់សម្រាប់សង្គមបច្ចុប្បន្នដែលជួបប្រទះទៅនិងបញ្ហាជំងឺរាតត្បាតផ្សេងៗ។
- ទំនាក់ទំនងរវាងការសិក្សានៅស.ភ.ក.ព ពិតជាមានទំនាក់ទំនងខ្លាំងណាស់ដែលជាតម្រូវការទីផ្សារការងារកំពុងត្រូវការខ្លាំង។
- ស.ភ.ក.ព ជាសាកលវិទ្យាល័យមួយដែលមានមុខជំនាញដែលល្អៗ និងសម្បូរទីផ្សារការងារក្នុងស្រុកជាច្រើន
- យើងសិក្សានៅ ស ភ ក ព យើងអាចយកជំនាញដែរយើងបានសិក្សា យកមកអនុវត្តនៅជីវិតយើងបច្ចុប្បន្នដើម្បីសម្រួលដល់ការងាររបស់យើងផងដែរ។
- មុខជំនាញនីមួយៗក្នុងសាកលវិទ្យាល័យភូមិន្ទភ្នំពេញសុទ្ធតែសំខាន់ក្នុងការយកទៅអភិវឌ្ឍន៍ និងតម្រូវការទីផ្សារ។
- ក្រោយបញ្ចប់ការសិក្សានៅ ស.ភ.ក.ព ខ្ញុំគិតថាធ្វើអោយនិស្សិតងាយរកការងារធ្វើ។
- ការសិក្សានៅ ស.ភ.ក.ព. គឺធ្វើអោយនិស្សិតមានសមត្ថភាពក្នុងការប្រកួតប្រជែងទីផ្សារការងារនៅកម្ពុជានាពេលបច្ចុប្បន្ន។
- និស្សិតគួរតែរៀនផងធ្វើការផង ដើម្បីយកបទពិសោធន៍ប្រសិនបើគិតតែរៀនមិនខ្វល់ពីបទពិសោធន៍ការពេលចប់ទៅមានផលពិបាករឿងរកការងារធ្វើព្រោះគ្រប់គ្រឹះស្ថានគេត្រូវការអ្នកដែលមានបទពិសោធន៍ហើយសញ្ញាប័ត្រក៏សំខាន់។
- សាកលវិទ្យាល័យភូមិន្ទភ្នំពេញជាសាលាដែលបានផ្តល់ជាមួយការអប់រំខ្ពស់ និងឱកាសការងារផ្សេង ទាំងរដ្ឋនិងឯកជន។
- ជំនាញដែលរៀននៅសាលាកវិទ្យាល័យភូមិន្ទភ្នំពេញ គឺត្រូវនិងតម្រូវការទីផ្សារការងារច្រើន។
- ការសិក្សានៅស.ភ.ក.ព គឺអាចធ្វើអោយងាយស្រួលក្នុងការរកការងារធ្វើទៅតាមគ្រឹះស្ថានឯកជននានា បានទៅតាមជំនាញដែលយើងបានសិក្សា។

- ខ្ញុំគិតថាទំនាក់ទំនងរវាងការសិក្សានឹងតម្រូវការទីផ្សារការងារបច្ចុប្បន្នមានទំនាក់ទំនងយ៉ាងខ្លាំងក្នុងវិស័យការងារមួយនេះ ព្រោះវាបានបង្ហាញពីសមត្ថភាពក៏ដូចជាចំណេះដឹងដែលបានមកពីការសិក្សា ក៏ដូចជាការលុតដំលើចំណេះ និងគំនិត ដែលជាចំណុចសំខាន់ក្នុងវិស័យនេះស្របតាមការអប់រំក្នុងសតវត្សទី21។
- ជំនាញស្របនឹងការងារបច្ចុប្បន្ន ហើយជួយដល់ខ្ញុំច្រើនណាស់។
- ការសិក្សានៅ ស.ក. ភ.ព បានពង្រឹងសមត្ថភាព និងមានទីផ្សារការងារសមរម្យ មានជំនាញក្នុងការងារ។
- ក្រោយបញ្ចប់ការសិក្សានៅ ស.ក.ភ.ព ពិតជាងាយស្រួលក្នុងការរកការងារធ្វើនៅតាមគ្រឹះស្ថានអប់រំ(ឯកជន) ។
- ចំពោះបច្ចុប្បន្នខ្ញុំយល់ឃើញថា មុខវិជ្ជាដែលខ្ញុំបានរៀននៅស.ក.ភ.ពគឺវាបានផ្សារភ្ជាប់យ៉ាងខ្លាំងនៅពេលបច្ចុប្បន្នព្រោះវាអាចជួយដល់មនុស្សជាច្រើននៅក្នុងសង្គមនិងថែមទាំងអាចជួយដល់កុមារដែលមានបញ្ហាទំនាក់ទំនងសង្គមថែមទៀតផង។
- ខ្ញុំគិតថា ការសិក្សាសំខាន់ណាស់លើផ្នែកស្រាវជ្រាវ ព្រោះការស្រាវជ្រាវ សរសេរសារណា និក្ខេបបទក្តីនេះអាចឱ្យនិស្សិតមានចំណេះដឹងកាន់តែជ្រៅជ្រះ និងមានសមត្ថភាពកាន់តែខ្លាំង ដូចនេះការងារនឹងមានភាពងាយស្រួលក្នុងការស្វែងរកព្រោះមានជំនាញច្បាស់លាស់។
- ខ្ញុំសប្បាយចិត្តដែលបានរៀននៅស.ក.ភ.ពព្រោះមុខវិជ្ជាដែលរៀនត្រូវនឹងទីផ្សារការងារនៅប្រទេសកម្ពុជា។

ការពេញចិត្តរបស់និស្សិត

- សម្រាប់ទំនាក់ទំនងរវាងការសិក្សាជាមួយគ្រូនិងសិស្សគឺមានភាពល្អប្រសើរ(ព្រោះគ្រូបើកអោយកូនសិស្សសួរតាមចិត្តរាល់ចម្ងល់ដែលទាក់ទងទៅនឹងខ្លឹមសារមេរៀន)។ ចំពោះតម្រូវការទីផ្សារវិញខ្ញុំគិតថា ល្អ ត្រូវនឹងទីផ្សារការងារបច្ចុប្បន្ន ព្រោះនៅក្នុងប្រទេសគឺត្រូវការធនធានមនុស្សយ៉ាងខ្លាំង សម្រាប់ការអភិវឌ្ឍប្រទេស។ ដូច្នេះហើយទើបគ្រូបង្រៀន មានទីផ្សារខ្លាំងព្រោះប្រទេសយើងត្រូវការគ្រូដែលមានសមត្ថភាពក្នុងការផ្តល់ចំណេះដឹង។
- ចំពោះខ្ញុំបានសិក្សានៅ ស.ក.ភ.ព. រយៈពេល៤ឆ្នាំកន្លងមកទទួលបានបទពិសោធន៍ល្អៗ ជំនាញច្បាស់លាស់ ហើយលោកគ្រូអ្នកគ្រូ មានបទពិសោធន៍ខ្ពស់ៗ នេះមានទំនាក់ទំនងជាមួយមជ្ឈដ្ឋានខាងក្រៅ។ សូមអរគុណ ស.ក.ភ.ព យ៉ាងខ្លាំង ។
- សូមអរគុណលោកគ្រូ អ្នកគ្រូដែលបានយកចិត្តទុកដាក់ក្នុងការបង្រៀននិងធ្វើអោយខ្ញុំ មានបទពិសោធន៍។
- ចំពោះខ្ញុំមិនមានអ្វីច្រើនទេ គឺមានតែអរគុណលោកគ្រូអ្នកគ្រូ ដែលបានយកចិត្តទុកដាក់បង្រៀននិងផ្តល់ចំណេះដឹងដល់និស្សិតគ្រប់រូប ទោះក្នុងកាលៈទេសៈណាក៏ដោយ(បរិបទ COVID-19)។សូមអរគុណ
- ល្អសម្រាប់សិស្សនិស្សិតដែលបញ្ចប់ថ្នាក់បរិញ្ញាបត្រមានឱកាសធ្វើការបានគ្រប់គ្រាន់សម្រាប់បានប្រាក់ចំណូលផ្គត់ផ្គង់ប្រចាំខែ។
- RUPP is best university and about the subjects for study it focus on working.
- ជាដំបូងនាងខ្ញុំសូមថ្លែងអំណរអរគុណដល់លោកគ្រូអ្នកគ្រូនៅ ស.ក.ភ.ព ដែលបានបង្ហាត់បង្រៀននាងខ្ញុំ(ជាពិសេសលោកគ្រូអ្នកគ្រូ ដេប៉ាតឺម៉ង់គីមី) ហើយក៏សូមជូនពរលោកគ្រូអ្នកគ្រូនៅ ស.ក.ភ.ព មានសុខភាពល្អ កម្លាំងមាំមួន។
- រាល់មុខជំនាញទាំងអស់សុទ្ធតែមានគុណភាពខ្ពស់ក្នុងចំណោមវិស័យអប់រំនៅក្នុងស.ក.ភ.ព.ក៏ដូចជាក្នុងប្រទេសផងដែរ។ ការជ្រើសរើសជំនាញដែលអ្នកពេញចិត្តអ្នកនឹងរីករាយក្នុងការសិក្សា ហើយសម្លឹងឲ្យឆ្ងាយពីមុខជំនាញដែលអ្នកនឹងរើស។
- បានផ្តល់ចំណេះដឹងទូលំទូលាយដល់និស្សិតដែលអាចផ្សារភ្ជាប់ទៅនឹងតម្រូវការការងារសង្គមបានច្រើន។
- ប្រព័ន្ធអប់រំរ៉នីយ និងឱកាសការងារទូលំទូលាយ។
- មុខជំនាញនីមួយៗក្នុងសាកលវិទ្យាល័យភូមិន្ទភ្នំពេញសុទ្ធតែសំខាន់ក្នុងការយកទៅអភិវឌ្ឍន៍ និងតម្រូវការទីផ្សារ។

- ក្រោយបញ្ចប់ការសិក្សានៅ ស.ភ.ភ.ព ខ្ញុំគិតថាធ្វើអោយនិស្សិតងាយរកការងារធ្វើ។
- សម្រាប់ខ្ញុំផ្ទាល់ ស.ភ.ភ.ព ផ្តល់ទាំងចំណេះ និងជំនាញព្រមទាំងបទពិសោធន៍ខ្លះៗ។
- All skills I've learnt can lead to the careers that I've been doing now; especially the communication and motivation skills can make me to be confident to go out and find job. Before I found my currently job, I have connected to many of my friends and successfully found it. That's all come from I have learnt from my study.
- There are many important subjects but some subjects require lecturers who are skillfull in transferring the knowledge and skills. The studies are based on theory rather than theory-practice. Some lessons are not related to Cambodian marketing. Most student only know the theory but have never practice them. So having a practicum curriculum would be beneficial for them namely 3-month internship as a assessment before graduation.

កត្តាប្រឈមរបស់និស្សិត

- មានជំនាញផ្តល់អោយនិស្សិតហើយ ប៉ុន្តែសាលានៅខ្លះខាតសម្ភារៈពិសោធគ្រប់គ្រាន់សម្រាប់សិក្សា និស្សិតមិនសូវមានការអនុវត្តបានច្រើន មានតែទ្រឹស្តី និស្សិតទទួលបានព័ត៌មានតិចក្នុងការសហវែងរកការចុះកម្មសិក្សាទីផ្សារចង្អៀតក្នុងការរកកម្មសិក្សា។
- ក្រោយពីបញ្ចប់ការសិក្សានៅស.ភ.ភ.ព.តម្រូវការក្នុងការទទួលបានការងារដែលត្រូវជំនាញមានភាគរយតិចណាស់ហើយតម្រូវការងារមានការប្រកួតប្រជែងខ្លាំង។
- បានផ្តល់ចំណេះដឹងទូលំទូលាយដល់និស្សិតដែលអាចផ្សារភ្ជាប់ទៅនឹងតម្រូវការការងារសង្គមបានច្រើន។
- ចំពោះជំនាញ **Bio-Engineering** ដោយសារទើបបង្កើតថ្មី ដូចនេះតម្រូវការទីផ្សារការងារចង្អៀតដែលមានផលវិបាកដល់និស្សិតមួយចំនួនដែលមានការពិបាកក្នុងការស្វែងរកការងារធ្វើ សូមខាងសាលាជួយស្វែងរកក្រុមហ៊ុនដែលជាស្ថាប័នពាក់ព័ន្ធនិងការងារសម្រាប់និស្សិតផង។
- ចំពោះខ្ញុំមានការពិបាកដោយសារតែខ្ញុំទៅដាក់ពាក្យធ្វើការដើម្បីចង់បានបទពិសោធន៍ ប៉ុន្តែខាងក្រុមហ៊ុនឬខាងណាក៏ដោយតែងនិយាយថាទាល់មានបទពិសោធន៍ទើបអោយធ្វើ សួរថាតើខ្ញុំមានបទពិសោធន៍មកពីណា ?
- តម្រូវឲ្យត្រូវតែចេះមុខជំនាញនឹងភាសាអង់គ្លេសច្បាស់។
- អ្វីដែលខ្ញុំគិតការសិក្សានៅសាកលវិទ្យាល័យភូមិន្ទភ្នំពេញ ជំនាញខ្លះឆ្លើយតបទៅនឹងទីផ្សារការងារក្នុងស្រុកខ្លាំងមែនទែន។ តែជំនាញខ្លះពិតជាចង្អៀតធ្វើឲ្យនិស្សិតពិបាករកការងារធ្វើបន្ទាប់ពីបញ្ចប់ការសិក្សា ។ ជំនាញមួយចំនួនកម្រិតបរិមាណនិស្សិតដែលអាចចូលរៀនបាន តែជំនាញខ្លះគឺមិនបានកំណត់ទេ ដែលមួយថ្នាក់មានច្រើននាក់ដែលធ្វើឲ្យគុណភាពអប់រំនៅមានកម្រិត។
- ក្រោយពីបញ្ចប់ការសិក្សាសង្កេតឃើញសាលាមានទំនាក់ទំនងច្រើនជាមួយក្រុមហ៊ុននិងផ្តល់អាហារូបករណ៍ដល់និស្សិត ប៉ុន្តែសម្រាប់និស្សិតមុខវិជ្ជាគណិតស្ថិតិនៅមានកម្រិតតិចតួចណាស់ ព្រោះមុខវិជ្ជានេះថ្មីត្រូវបង្កើនឱកាសសម្រាប់និស្សិតអោយបានច្រើននិងព័ត៌មានផ្សេង ត្រូវបើកព័ត៌មានទាក់ទងនឹងការងារសមស្របនឹង

ជំនាញនេះអោយទូលំទូលាយជាងនេះព្រោះមុខវិជ្ជានេះថ្មីសិស្សមិនសូវបានព័ត៌មានគ្រប់គ្រាន់តម្រូវទិសដៅការងារនិងការសិក្សារបស់ពួកគេទេ។

- ចំពោះទំនាក់ទំនងរវាងការសិក្សានៅ RUPP គឺមានលក្ខណៈល្អប្រសើរ ទាំងគ្រូ ទាំងសិស្ស។ ប៉ុន្តែក៏នៅមានចំណុចខ្លះខាតមួយចំនួនផងដែរ ដូចជាសម្ភារៈពិសោធន៍ជាដើម មិនទាន់មានឧបករណ៍គ្រប់គ្រាន់100%នៅឡើយ។ សម្រាប់តម្រូវការទីផ្សារការងារវិញ គឺពិតជាល្អខ្លាំងណាស់ ព្រោះទាំងសាលារដ្ឋ និងសាលាឯកជនគឺត្រូវការគ្រូខ្លាំងណាស់។
- គណិតវិទ្យាជាមុខវិជ្ជាមានតម្រូវការខ្ពស់ និងអាចបត់បែនប្រើប្រាស់បានច្រើនវិស័យ ប៉ុន្តែការសិក្សាបច្ចុប្បន្នខ្លះការអនុវត្ត ផ្សារក្លាប់បច្ចេកវិទ្យា រួមជាមួយនឹងការផ្តោតទៅឲ្យបានជាក់លាក់ជាមួយការងារតម្រង់ទិសទៅតាមផ្នែកតែម្តង វាមានលក្ខណៈទូទៅនៅឡើយ។
- ខ្ញុំពិតជាអរគុណខ្លាំងណាស់ដល់លោកគ្រូអ្នកគ្រូដែលបានខិតខំបង្រៀនកូនៗបានយ៉ាងល្អ។
- ខ្ញុំគ្រាន់តែចង់បន្ថែមនៅចំណុចតូចមួយ គឺទាក់ទងនឹងជំនាញនៃការស្រាវជ្រាវ និងទំនាក់ទំនងគឺតែមានការរឹតបន្តឹងបន្ថែមទៀតគឺកាន់តែល្អប្រសើរឡើង និងងាយស្រួលប្រសិនបើយើងចេះតែទ្រទ្រង់ តែការអនុវត្តនៅស្នាក់នៅរៀងពិបាកដែរនៅពេលដែលរៀនចប់ ហើយចង់រកការងារធ្វើ។

សំណូមពរនិស្សិត

- ស.ភ.ក.ពគ្រូតែតម្រង់ទិសដៅជំនាញពីឆ្នាំទី៣និងជួយរកប្រទាក់ទងក្រុមហ៊ុនដែលជាដៃគូដើម្បីអោយពួកគាត់ងាយស្រួលក្នុងការចុះកម្មសិក្សា។
- សិស្សខ្លះមិនសូវប្រឹងទេបើលោកគ្រូមិនដាក់ពិន័យ ដូច្នេះត្រូវដាក់ការងារឲ្យច្រើន និងពិន័យចំពោះនិសិក្សដែលពុំបានធ្វើ។
- បង្កើតទំនាក់ទំនងនឹងសហការជាមួយក្រុមហ៊ុនឯកជនច្រើន ដើម្បីបង្កើតឱកាសការងារដល់និស្សិតនឹងកម្មវិធីទស្សនៈកិច្ចជាមួយក្រុមហ៊ុនផ្សេងៗ ឲ្យនិស្សិតស្វែងយល់ពីងាការ។
- នាងខ្ញុំ សូមធ្វើការបញ្ចេញមតិទៅកម្មវិធីសិក្សានៅ ស.ភ.ក.ព អោយមានការពង្រឹងបន្ថែមទៀតចំពោះកម្មវិធីសិក្សា និងការអនុវត្តជាក់ស្តែងដល់និស្សិត។
- I would like to request that my department provide the student with both theoretical and practical training in the specific technical skills. Furthermore, student should join internships program for year 3 to gain experience for a future job.
- ខ្ញុំចង់អោយការសិក្សាក្នុងសាលាបង្រៀនអោយស៊ីជម្រៅទាក់ទងនឹងជំនាញណាមួយដែលសិស្សនិស្សិតរៀនអោយបានច្បាស់នឹងប្រើប្រាស់បានត្រូវ។ សាលាគួរមានអ្នកចង្អុលបង្ហាញពីការចុះកម្មសិក្សាតាមជំនាញអោយបានទូលំទូលាយ។ ម្យ៉ាងទៀតទាក់ទងនឹងទំនាក់ទំនងការសិក្សាមួយការងារអោយសិស្សនិស្សិតស្គាល់ជំនាញច្បាស់ដែលអាចងាយស្រួលនឹងយល់ពីការងារត្រូវជំនាញពួកគេ។
- សូមជួយបន្ថែមការអនុវត្តផ្ទាល់ឲ្យបានច្រើន និងជួយរកការងារដល់និស្សិតដែលបានបញ្ចប់ការសិក្សានៅ Rupp។
- Only knowledge from school isn't enough. School should put a short program training for students and let them experiences the process of working. They could improve a

lot from that and have a lot of experiences. It just like the progress of learning and growing.

- សូមឲ្យខាងសាលាផ្តល់ព័ត៌មានឲ្យបានច្រើនពីការងារដែលទាក់ទងនឹងជំនាញៗនីមួយៗដើម្បីឲ្យនិស្សិតដែលកំពុងរៀននិងបញ្ចប់ការសិក្សារងាយស្រួលរកការងារធ្វើ,យកចិត្តទុកដាក់បន្ថែមលើកិច្ចការនិស្សិត, ជូនចំណេះដឹងថ្មីៗដល់និស្សិត។
- ខ្ញុំចង់អោយប្អូនៗជំនាន់ក្រោយរៀនបណ្តើរធ្វើការបណ្តើរជាមួយសាលាផ្ទាល់ឬស្ថាប័នណាមួយដើម្បីបានបទពិសោធន៍ងាយស្រួលរកការងារធ្វើពេលរៀនចប់។
- ខ្ញុំចង់អោយសាលាហាត់ការ និងបណ្តាលក្រុមហ៊ុនផ្សេងដើម្បីអោយនិស្សិតនិស្សិតវិភាគទទួលបានឱកាសការងារ ហើយនិងបង្កើតគុណភាពបន្តទៀត។
- សូមជួយសហការជាមួយកន្លែងការងារផ្សេងអោយបានច្រើនដើម្បីអោយនិស្សិតងាយស្រួលហាត់ការ និងទទួលបានកន្លែងការងារល្អត្រូវតាមជំនាញ។
- ក្នុងកំឡុងពេលក្នុងការចុះកម្មសិក្សារបស់និស្សិតឆ្នាំទី៤ សុំខាងសាលាមេត្តាជួយរកកន្លែងអោយនិស្សិតចុះកម្មសិក្សាផង ឬធ្វើការសហការជាមួយក្រុមហ៊ុនផ្សេងៗ និងសុំអោយមានការកំណត់ថ្ងៃច្បាស់ក្នុងការការពារបញ្ចប់និងប្រលង ដើម្បីអោយនិស្សិតមានការត្រៀមខ្លួន និងរៀបចំទាន់ សុំអោយបានមុន៣ខែមុនមក។
- សូមអោយមានឧបករណ៍គ្រប់គ្រាន់ប្រើប្រាស់នៅមន្ទីរពិសោធន៍។
- ការសិក្សារល្អ ប៉ុន្តែចង់ឲ្យមានការអនុវត្តបានច្រើនដូចជាការប្រើប្រាស់ពួកម៉ាស៊ីនធំៗទាក់ទងនឹងchemical
- ខ្ញុំចង់អោយខាង ស.ក.ក.ព ផ្តោតទៅលើការបង្រៀននូវមុខវិជ្ជាដែលមានតម្រូវការទីផ្សារការងារអោយបានច្រើនជាងនេះបន្ថែមទៀត ដើម្បីអោយនិស្សិតដែលបានបញ្ចប់ការសិក្សាមានឱកាសក្នុងការរកការងារ។
- ស.ក.ក.ព គួរតម្រង់ទិសដៅការងារដល់និស្សិត តាមដេប៉ាតឺម៉ង់នីមួយៗ ជាពិសេសការហាត់ការ សម្រាប់ការងារក្នុង
- រយៈពេលខ្លីដើម្បីអោយនិស្សិតបានត្រៀមខ្លួនចាប់យកឱកាសការងារក្រោយបញ្ចប់ការសិក្សា។
- សុំសាស្ត្រចារ្យមានទំនាក់ទំនងអោយបានច្រើនតាមបណ្តាលក្រុមហ៊ុនផ្សេងៗដៃពាក់ព័ន្ធនឹងមុខជំនាញដើម្បីអោយនិស្សិតងាយស្រួលក្នុងការស្វែងរកឱកាសការងារ។
- សាលាមានបច្ចេកទេសបង្រៀនល្អ និងមុខវិជ្ជាថ្មីៗនិងកាផ្សព្វផ្សាយមានភាពម៉ាញ៉ិក ប៉ុន្តែក្នុងនាមខ្ញុំផ្ទាល់ឃើញថាពេលពួកយើងព្យាយាមចុះកម្មសិក្សាមានក្រុមហ៊ុនជាច្រើនដែលមិនស្គាល់ និងយល់ពីជំនាយពួកយើងបានសិក្សា ក្នុងន័យនេះខ្ញុំគ្រាន់តែចង់អោយសាលាមាន Community ជាមួយក្រុមហ៊ុនឯកជនធំៗអោយបានច្រើន រឺដឹកនាំសិស្សបានចុះស្គាល់នៅទីតាំងដំណើរការរបស់ក្រុមហ៊ុន ហេតុនេះវាងាយស្រួលបន្ថែមអោយនិស្សិតទាងអស់ងាយស្រួលចូលធ្វើការក៏ដូចសិក្សាបន្ថែមពីរឿងនេះ។
- សូមអោយខាងការិយាល័យសិក្សាប្រើភាសាសមរម្យនិងទន់ភ្លន់ដាក់សិស្សានុសិស្ស។
- សម្រាប់ខ្ញុំមានមតិបន្តិចបន្តួច គួរលើកទឹកចិត្តនិស្សិតក្នុងការស្វែងរកការងារឱ្យពួកគេអំឡុងពេលសិក្សា (ហាត់ការណ៍) ដើម្បីមានឱកាសយកបទពិសោធន៍សម្រាប់បន្តក្រោយបញ្ចប់ឆ្នាំសិក្សានៅសកលវិទ្យាល័យ និងម្យ៉ាងវិញទៀតគួរតែលើកកម្ពស់តម្លៃនិស្សិតក្រោយបញ្ចប់។
- សូមរៀបចំបន្ថែមនូវ បណ្តុះគំនិតបរិស្ថានល្អ បន្ទប់ទឹកស្អាត ឧបករណ៍សិក្សានិងពិសោធន៍គ្រប់គ្រាន់តាមបែបវិទ្យាសាស្ត្រ សណ្តាប់ធ្នាប់ក្នុងសាលា...។ ល។

- ខ្ញុំគិតនៅស.ក.ក.ព.គួរណាបន្ថែមនូវមុខមួយចំនួនទៀតដែលទីផ្សារនៅកម្ពុជាកំពុងតែត្រូវការដូចជាមុខវិជ្ជាវិស្វកម្ម ឬវិស្វកម្មជាដើម។
- សូមមានមតិដូចជាការស្នើសុំអោយស.ក.ក.ព ពង្រឹងបន្ថែមលើការអប់រំទាំងទ្រឹស្តី និងការអនុវត្តន៍អោយកាន់តែល្អប្រសើរថែមទៀតដើម្បីជួយដល់និស្សិតអោយមានភាពងាយស្រួលក្នុងរកការងារដែលត្រូវនឹងជំនាញរៀងៗខ្លួន។សូមអរគុណ!
- ចង់អោយសាលាបង្កើតបន្ទប់ពិសោធន៍ព្រមទាំងមានសម្ភារៈថ្មីៗច្រើន។ មួយវិញទៀតសាលាគួរមានទំនាក់ទំនងក្នុងការបញ្ជូនសិស្សទៅចុះកម្មសិក្សាអោយបានច្រើនក្នុងការទទួលបានបទពិសោធន៍ពីខាងក្រៅដើម្បីពង្រឹងចំណេះដឹងនិងការអនុវត្តបានច្រើន។
- នាងខ្ញុំសូមពរឲ្យខាងស.ក.ក.ព ជួយទាក់ទងខាងក្រុមហ៊ុនឬស្ថាប័ននានាសម្រាប់និស្សិត Internship ឲ្យបានច្រើន។
- សូមអោយស.ក.ក.ព ជួយផ្សព្វផ្សាយទីផ្សារការងារដល់និស្សិតអោយបានច្រើនជាងមុន។
- សូមបង្កើនភាសាអង់គ្លេសនិងចង់ឲ្យមានជំនាញច្រើនជាងមុន។
- ខ្ញុំចង់អោយសាលាធ្វើការupdate កម្មវិធីសិក្សាដូចជា មុខវិជ្ជា web គួរតែចាប់ផ្តើមនៅឆ្នាំទី2 មិនមែនឆ្នាំទី4 ទេ ព្រោះអាចយឺតជាងតម្រូវការទីផ្សារ។
- ខ្ញុំសុំអោយ ស.ក.ក.ព ផ្តោតលើភាសាអង់គ្លេសសម្រាប់និស្សិតអោយខ្លាំងជាងនេះ។
- ចំនួននិស្សិតមានច្រើន តែតម្រូវការជ្រើសរើសមន្ត្រីមានតិច។ សូមសំណូមពរ បន្ថែមការជ្រើសរើសធនធានមនុស្សបម្រើការងារអោយបានច្រើន។
- សូមពង្រឹងជំនាញឯកទេស និងបង្កើនការសិក្សាភាសាអង់គ្លេស។
- តាមមតិរបស់ខ្ញុំចង់ស្នើសុំអោយសាលាមានបើកវគ្គរៀនសិក្សាគុរកោសល្យ សម្រាប់គ្រូបង្រៀន។
- ខ្ញុំចង់អោយមានការសិក្សាដោយមិនរៀនតែទ្រឹស្តី ចង់បានការសិក្សាដែលផ្សារភ្ជាប់ជាមួយលំហាត់អនុវត្តដែលទាក់ទងគ្នាជាមួយកម្មវិធីសិក្សាទី12 ដែលមានទីផ្សារក្នុងសង្គមបច្ចុប្បន្ន។ ជាពិសេសខ្ញុំចង់អោយសាលាជួយក្នុងការកាត់បន្ថយចំពោះនិស្សិត លើការប្រើប្រាស់ផ្លាស្ទិចដែលបច្ចុប្បន្នច្រើនខ្លាំងដែលនិស្សិតប្រើប្រាស់ក្នុងមួយថ្ងៃៗ។ ជាចុងបញ្ចប់សូមអគុណលោកគ្រូ អ្នកគ្រូ សូមជូនពរសុខភាពល្អ។
- ចំពោះមតិរបស់ខ្ញុំ គ្រាន់តែចង់អោយសាលាបញ្ជាក់អំពីទីផ្សារការងារនៃមុខជំនាញនីមួយៗ ដើម្បីអោយនិស្សិតបានយល់កាន់តែច្បាស់។ ដូចជាការសិក្សាលើគណិតវិទ្យាបន្ទាប់ពីនិស្សិតបញ្ចប់ការសិក្សាតើពួកគាត់អាចប្រកបការងារអ្វីខ្លះក្រៅពីស្ថាប័នរដ្ឋ។សូមអរគុណ
- ការសិក្សានៅសាកលវិទ្យាល័យភូមិន្ទភ្នំពេញ គឺសំខាន់ណាស់សម្រាប់មនុស្សគ្រប់រូបដែលមានការចូលរួមចំណែកយ៉ាងសកម្មក្នុងតម្រូវការការងារនៅកម្ពុជាបច្ចុប្បន្ន។ ហេតុនេះហើយចំពោះនិស្សិតដែរចង់បានឱកាសការងារល្អត្រូវតែខិតខំសិក្សាលើជំនាញរបស់ខ្លួន និងសូមសាលាបន្ថែមការសិក្សាអំពីតម្រូវការការងារបទពិសោធន៍កាន់តែច្រើនថែមទៀតដើម្បីបង្កើតនូវប្រព័ន្ធការនៅកម្ពុជាបច្ចុប្បន្នកាន់តែច្រើន។ សូមអរគុណ
- ទំនាក់ទំនងរវាងការសិក្សាជាមួយនឹងទីផ្សារការងារល្អហើយ ក៏ប៉ុន្តែការងារសុទ្ធតែចង់បានអ្នកដែលមានបទពិសោធន៍ច្រើនក្នុងការធ្វើការងារបាន ដោយឡែកចំពោះនិស្សិតដែលខ្វះខាតបទពិសោធន៍ការងារមានតែចំណេះ នៅតែពិបាកដដែល។

- បង្កើតទំនាក់ទំនងរវាងនិស្សិតគ្រប់បណ្តាដេប៉ាតឺម៉ង់ក្នុងការផ្លាស់ប្តូរការសិក្សា និងធ្វើគម្រោងនានា។ ការបង្កើតទំនាក់ទំនងរវាងនិស្សិតឆ្នាំខុសគ្នា ក្នុងដេប៉ាតឺម៉ង់ដូចគ្នា ដើម្បីទទួលបានការចែករំលែកបទពិសោធន៍ និងបង្កើត Networking បន្ទាប់ពីបញ្ចប់ការសិក្សាតាមរយៈការធ្វើគម្រោងជាមួយគ្នា។
- សម្រាប់ខ្ញុំសាលាគួរតែ បន្ថែមមុខវិជ្ជាទាក់ទងនឹងវិទ្យាសាស្ត្រកុំព្យូទ័រសម្រាប់អក្សរសាស្ត្រខ្មែរ។ អក្សរសិល្ប៍ឥណ្ឌូគួរតែកាត់ចេញអក្សរសិល្ប៍បច្ចេមប្រទេសក៏មិនសូវមានប្រយោជន៍ដល់អ្នករៀនអក្សរសាស្ត្រខ្មែរដែរ សាលាគួរតែសិក្សាទៅលើវេយ្យាករណ៍ខ្មែរអោយបានច្រើន។
- សូមអោយគ្រប់ដេប៉ាតឺម៉ង់ទាំងអស់ បញ្ចូលនូវមុខវិជ្ជាណាដែលសំខាន់ៗ និងមានប្រយោជន៍សម្រាប់តម្រូវការទីផ្សារកាងារបច្ចុប្បន្នអោយបានច្រើន។
- ចង់អោយការសិក្សាក្នុងសាលាបង្រៀនអោយស៊ីជម្រៅទាក់ទងនឹងជំនាញណាមួយដែលសិស្សនិស្សិតរៀនអោយបានច្បាស់នឹងប្រើប្រាស់បានត្រូវ។ សាលាគួរមានអ្នកចង្អុលបង្ហាញពីការចុះកម្មសិក្សាតាមជំនាញអោយបានទូលំទូលាយ។ ម្យ៉ាងទៀតទាក់ទងនឹងទំនាក់ទំនងការសិក្សាមួយការងារអោយសិស្សនិស្សិតស្គាល់ជំនាញច្បាស់ដែលអាចងាយស្រួលនឹងយល់ពីការងារត្រូវជំនាញពួកគេ។
- Only knowledge from school isn't enough. School should put a short program training for students and let them experiences the process of working. They could improve a lot from that and have a lot of experiences. It just like the progress of learning and growing.
- គួរតែផ្តល់ព័ត៌មានអោយបានច្រើនទាក់ទងនឹងឱកាសការងារ។
- ចង់អោយសាលាផ្តោតសំខាន់ទៅលើតែមុខវិជ្ជាដែល យើងរើសជំនាញអោយច្រើនជាងមុខវិជ្ជាផ្សេងៗ។
- សូមឲ្យខាងសាលាផ្តល់ព័ត៌មានឲ្យបានច្រើនពីការងារដែលទាក់ទងនឹងជំនាញៗនីមួយៗដើម្បីឲ្យនិស្សិតដែលកំពុងរៀននិងបញ្ចប់ការសិក្សារងាយស្រួលរកការងារធ្វើ,យកចិត្តទុកដាក់បន្ថែមលើកិច្ចការនិស្សិត, ជូនចំណេះដឹងថ្មីៗដល់និស្សិត។
- ធម្មតាចុងក្រោយនៃឆ្នាំចុងក្រោយនៃការសិក្សា សូមឲ្យសាកលវិទ្យាល័យជួយបង្រៀនមេរៀនដែលអាចឲ្យសិស្សមានសមត្ថភាពអាចប្រឡងបាន ទាក់ទងនឹងការប្រឡងចូលក្របខ័ណ្ឌផ្សេងៗព្រោះថាកន្លងមកក្រោយបញ្ចប់សិស្សត្រូវត្រៀមប្រឡងទៀត។
- ចង់អោយសាលាមានការហាត់ការ និងបណ្តាលក្រុមហ៊ុនផ្សេងដើម្បីអោយសិស្សនិស្សិតតែទទួលបានឱកាសការងារ ហើយនិងបង្កើតគុណភាពបន្តទៀត។
- សូមជួយបង្កើតទំនាក់ទំនងជាមួយនឹងក្រុមហ៊ុនឯកជនឲ្យច្រើន ដើម្បីបង្កើតឱកាសការងារដល់និស្សិតនិងកម្មវិធីវិធីទស្សនៈកិច្ចជាមួយក្រុមហ៊ុនផ្សេងៗ ឲ្យនិស្សិតស្វែងយល់ពីការងារ។
- ខ្ញុំចង់អោយលោកគ្រូ អ្នកគ្រូ យកចិត្តទុកដាក់ចំពោះសិស្សានុសិស្សអោយបានគ្រប់ៗគ្នា។
- នាងខ្ញុំ សូមធ្វើការបញ្ចេញមតិទៅកម្មវិធីសិក្សានៅ ស.ក.ក.ព អោយមានការពង្រឹងបន្ថែមទៀតចំពោះកម្មវិធីសិក្សា និងការអនុវត្តជាក់ស្តែងដល់និស្សិត។
- សូមអោយខាងសាលាជួយរកទីផ្សារការងារអោយសិស្សនិស្សិត ហើយបង្រៀនអោយត្រូវនិងទីផ្សារកាងារ។ និងចង់អោយក្រសួងអប់រំសហការណ៍ជាមួយនឹងក្រសួងកាងារដើម្បីជួយបង្កើតទីផ្សារការងារអោយបានល្អជាងនេះ។

- សម្រាប់ខ្ញុំ ខ្ញុំបានសិក្សានៅRoyal university Phnom Penh ផ្នែកInternational Business Management នឹងនៅ Septic institute ផ្នែកManagement Information System (IT) ក្នុងឆ្នាំតែមួយ។ បង្កើនសមត្ថភាពក្នុងការគ្រប់គ្រងនឹងយល់ដឹងពីបច្ចេកវិទ្យាច្បាស់។ ងាយក្នុងការស្វែងរកការងារធ្វើក្នុងពេលបច្ចុប្បន្ននឹង អនាគត។ ជាចុងក្រោយចង់ប្តូរវិជ្ជាជីវៈដែលខ្សោយភាសាអង់គ្លេសប្រឹងប្រែង។ រយៈពេលបួនឆ្នាំគួរតែគ្រប់គ្រាន់និយាយបានសសេរបាន។
- សម្រាប់ខ្ញុំដែលជានិស្សិតធ្លាប់បានឆ្លងកាត់ការបណ្តុះបណ្តាលថ្នាក់បរិញ្ញាប័ត្រនា ស.ភ.ក.៣ ចង់អោយសាលាបន្ថែមនៅការផ្តល់ឱកាសដល់សិស្សជំនាន់ក្រោយក្នុងការទទួលបាននូវចេញទៅហាត់ការងារនៅតាមបណ្តាក្រុមហ៊ុនឬស្ថានប័ននានាជាច្រើនដែលជាដៃគូសហការណ៍ជាមួយសាលាដើម្បីធ្វើអោយសិស្សនិស្សិតទទួលបានបទពិសោធន៍ការងារក៏ដូចជាយល់ដឹងបន្ថែមពី Soft Skill របស់ខ្លួនដែលបានសិក្សាទៅតាមទ្រឹស្តីផ្សេងៗតាមមុខវិជ្ជារៀននៅក្នុងសាលា។
- សូមសាកលវិទ្យាល័យផ្តល់ឱកាសឲ្យសិស្សស្រាវជ្រាវឲ្យបានច្រើន(បណ្តាលយគួរតែបើកឲ្យបានយូរជាងមុនដើម្បីតម្រូវគ្រប់ម៉ោងសិក្សារបស់និស្សិត) និងផ្តល់ឱកាសការងារទាក់ទងនឹងជំនាញឲ្យបានច្រើន ដើម្បីសិស្សទទួលបានព័ត៌មានគ្រប់គ្រាន់មុននឹងបញ្ចប់ការសិក្សា។
- សម្រាប់ខ្ញុំ ការសិក្សាដែលត្រូវជំនាញ និងធ្វើការត្រូវជំនាញ គឺកើតពីខ្លួនឯងជាមុន ព្រោះកំលុងពេលសិក្សាប្រសិនបើយើងព្យាយាមស្វែងរកការងារហាត់ការណាដែលត្រូវជំនាញគឺជារឿងល្អជាងរកការងារមានប្រាក់ខែតែខុសជំនាញ។ ខ្ញុំសំណូមពរឲ្យសាលាដាក់ចេញជាកំហិតថា សិស្សឆ្នាំទី៣ ត្រូវចេញរកការងារស្ម័គ្រចិត្តមួយឲ្យសាលាជាកំហិត ដូចនៅមួយចំនួនដែរ។ ព្រោះដេប៉ាតឺម៉ង់ខ្ញុំ មានសិស្សច្រើនណាស់ដែលធ្វើការខុសជំនាញនិងខ្លះទៀតចប់ហើយមិនដឹងធ្វើអ្វី។ អ្នកខ្លះក៏មិនបានដឹងថា អ្វីជាការងារហាត់ការយកបទពិសោធន៍ទៀត។ ដើម្បីពង្រឹងសមត្ថភាពនិស្សិត គួរបយល់នូវអ្វីដែលមានសារៈសំខាន់ក្នុងមុខវិជ្ជាដែលជម្រុញដល់តម្រូវការការងារ។